

รายละเอียดข้อกำหนดและขอบเขตการจ้าง (TOR)
ตัดเครื่องแต่งกาย (ชุดปฏิบัติงานกองส่งเสริมและพัฒนาทรัพย์สินมีค่าของรัฐ)
ประจำปีงบประมาณ พ.ศ. ๒๕๖๙ จำนวน ๒๘๘ ชุด รวม ๘ แบบ

๑. ความเป็นมา

ด้วยกองส่งเสริมและพัฒนาทรัพย์สินมีค่าของรัฐ มีความประสงค์จัดหาชุดปฏิบัติงานสำหรับ ผู้ปฏิบัติงานในสำนักงาน งานนิทรรศการ งานพิพิธภัณฑ์ งานบริการ ขับริยยนต์ ช่างไฟฟ้า และพนักงานทั่วไป เพื่อความเป็นระเบียบเรียบร้อยและดูงดงามในขณะที่ปฏิบัติงานทั้งภายในและภายนอกหน่วยงาน จึงเห็นสมควรจัดจ้าง ตัดเครื่องแต่งกาย (ชุดปฏิบัติงานกองส่งเสริมและพัฒนาทรัพย์สินมีค่าของรัฐ) ประจำปีงบประมาณ พ.ศ. ๒๕๖๙ จำนวน ๒๘๘ ชุด รวม ๘ แบบ

๒. วัตถุประสงค์

เพื่อจัดหาผู้รับจ้างมาดำเนินการตัดเย็บเครื่องแต่งกาย (ชุดปฏิบัติงานกองส่งเสริมและพัฒนาทรัพย์สินมีค่าของรัฐ) ที่มีคุณภาพดี สวยงาม สำหรับผู้ปฏิบัติงานในสำนักงาน งานนิทรรศการ งานพิพิธภัณฑ์ งานบริการ ขับริยยนต์ ช่างไฟฟ้า และพนักงานทั่วไป จำนวน ๘ แบบ ตามรูปแบบและรายละเอียดที่กองส่งเสริมและพัฒนาทรัพย์สินมีค่าของรัฐกำหนด

๓. คุณสมบัติของผู้ยื่นข้อเสนอ

- ๓.๑ มีความสามารถตามกฎหมาย
- ๓.๒ ไม่เป็นบุคคลล้มละลาย
- ๓.๓ ไม่อยู่ระหว่างเลิกกิจการ
- ๓.๔ ไม่เป็นบุคคลซึ่งอยู่ระหว่างถูกระงับการยื่นข้อเสนอหรือทำสัญญากับหน่วยงานของรัฐไว้ชั่วคราว เนื่องจากเป็นผู้ที่ไม่ผ่านเกณฑ์การประเมินผลการปฏิบัติงานของผู้ประกอบการตามระเบียบที่รัฐมนตรีว่าการกระทรวงการคลังกำหนดตามที่ประกาศเผยแพร่ในระบบเครือข่ายสารสนเทศของกรมบัญชีกลาง
- ๓.๕ ไม่เป็นบุคคลซึ่งถูกระงับชื่อไว้ในบัญชีรายชื่อผู้ทำงานและได้แจ้งเวียนชื่อให้เป็นผู้ทำงานของหน่วยงานรัฐในระบบเครือข่ายสารสนเทศของกรมบัญชีกลาง ซึ่งรวมถึงนิติบุคคลที่ผู้ทำงานเป็นหุ้นส่วน ผู้จัดการ กรรมการผู้จัดการ ผู้บริหาร ผู้มีอำนาจในการดำเนินงานในกิจการของนิติบุคคลนั้นด้วย
- ๓.๖ มีคุณสมบัติและไม่มีลักษณะต้องห้ามตามที่คณะกรรมการนโยบายการจัดซื้อจัดจ้าง และการบริหารพัสดุภาครัฐกำหนดในราชกิจจานุเบกษา
- ๓.๗ เป็นบุคคลธรรมดา หรือนิติบุคคลผู้มีอาชีพรับจ้างงานที่ประกวดราคาอิเล็กทรอนิกส์ดังกล่าว
- ๓.๘ ไม่เป็นผู้มีผลประโยชน์ร่วมกันกับผู้ยื่นข้อเสนอรายอื่นที่เข้ายื่นข้อเสนอให้แก่กรมธนารักษ์ ณ วันประกาศประกวดราคาอิเล็กทรอนิกส์ หรือไม่เป็นผู้กระทำการอันเป็นการขัดขวางการแข่งขันอย่างเป็นธรรม ในการประกวดราคาอิเล็กทรอนิกส์ครั้งนี้
- ๓.๙ ไม่เป็นผู้ได้รับเอกสิทธิ์หรือความคุ้มกัน ซึ่งอาจปฏิเสธไม่ยอมขึ้นศาลไทย เว้นแต่รัฐบาลของผู้ยื่นข้อเสนอได้มีคำสั่งให้สละเอกสิทธิ์ความคุ้มกันเช่นนั้น
- ๓.๑๐ ผู้ยื่นข้อเสนอที่ยื่นข้อเสนอในรูปแบบของ "กิจการร่วมค้า" ต้องมีคุณสมบัติดังนี้
กรณีที่ข้อตกลงระหว่างผู้เข้าร่วมค้ากำหนดให้ผู้เข้าร่วมค้ารายใดรายหนึ่งเป็นผู้เข้าร่วมค้าหลัก ข้อตกลงระหว่างผู้เข้าร่วมค้าจะต้องมีการกำหนดสัดส่วนหน้าที่และความรับผิดชอบในปริมาณงาน สิ่งของ หรือมูลค่าตามสัญญาของผู้เข้าร่วมค้าหลักมากกว่าผู้เข้าร่วมค้ารายอื่นทุกราย
กรณีที่ข้อตกลงระหว่างผู้เข้าร่วมค้ากำหนดให้ผู้เข้าร่วมค้ารายใดรายหนึ่งเป็นผู้เข้าร่วมค้าหลัก กิจการร่วมค้านั้นต้องใช้ผลงานของผู้เข้าร่วมค้าหลักรายเดียวเป็นผลงานของกิจการร่วมค้าที่ยื่นข้อเสนอ

สำหรับข้อตกลงระหว่างผู้เข้าร่วมคำที่ไม่ได้กำหนดให้ผู้เข้าร่วมคำรายใดเป็นผู้เข้าร่วมคำหลัก ผู้เข้าร่วมคำทุกรายจะต้องมีคุณสมบัติครบถ้วนตามเงื่อนไขที่กำหนดไว้ในเอกสารเชิญชวน

กรณีที่ข้อตกลงระหว่างผู้เข้าร่วมคำกำหนดให้มีการมอบหมายผู้เข้าร่วมคำรายใดรายหนึ่ง เป็นผู้ยื่นข้อเสนอในนามกิจการร่วมคำ การยื่นข้อเสนอดังกล่าวไม่ต้องมีหนังสือมอบอำนาจ

สำหรับข้อตกลงระหว่างผู้เข้าร่วมคำที่ไม่ได้กำหนดให้ผู้เข้าร่วมคำรายใดเป็นผู้ยื่นข้อเสนอ ผู้เข้าร่วมคำทุกรายจะต้องลงลายมือชื่อในหนังสือมอบอำนาจให้ผู้เข้าร่วมคำรายใดรายหนึ่งเป็นผู้ยื่นข้อเสนอ ในนามกิจการร่วมคำ

๓.๑๑ ผู้ยื่นข้อเสนอต้องลงทะเบียนในระบบจัดซื้อจัดจ้างภาครัฐด้วยอิเล็กทรอนิกส์ (Electronic Government Procurement: e-GP) ของกรมบัญชีกลาง

๓.๑๒ ผู้ยื่นข้อเสนอต้องมีมูลค่าสุทธิของกิจการ ดังนี้

(๑) กรณีผู้ยื่นข้อเสนอเป็นนิติบุคคลที่จัดตั้งขึ้นตามกฎหมายไทย ซึ่งได้จดทะเบียนเกินกว่า ๑ ปี ต้องมีมูลค่าสุทธิของกิจการ จากผลต่างระหว่างสินทรัพย์สุทธิหักด้วยหนี้สินสุทธิต่างที่ปรากฏในงบแสดงฐานะการเงิน ที่มีการตรวจรับรองแล้ว ซึ่งจะต้องแสดงค่าเป็นบวก ๑ ปีสุดท้ายก่อนวันยื่นข้อเสนอ

(๒) สำหรับการจัดจ้างครั้งหนึ่งที่มีวงเงินเกิน ๕๐๐,๐๐๐ บาทขึ้นไป กรณีที่ผู้ยื่นข้อเสนอ เป็นบุคคลธรรมดา โดยพิจารณาจากหนังสือรับรองบัญชีเงินฝากไม่เกิน ๙๐ วันก่อนวันยื่นข้อเสนอ โดยต้องมีเงินฝาก คงเหลือในบัญชีธนาคารเป็นมูลค่า ๑ ใน ๔ ของมูลค่างบประมาณของโครงการ หรือรายการที่ยื่นข้อเสนอ ในแต่ละครั้ง และหากเป็นผู้ชนะการจัดจ้าง หรือเป็นผู้ได้รับการคัดเลือกจะต้องแสดงหนังสือรับรองบัญชีเงินฝาก ที่มีมูลค่าดังกล่าวอีกครั้งหนึ่งในวันลงนามในสัญญา

(๓) กรณีที่ผู้ยื่นข้อเสนอไม่มีมูลค่าสุทธิของกิจการหรือทุนจดทะเบียน หรือมีแต่ไม่เพียงพอ ที่จะเข้ายื่นข้อเสนอ ผู้ยื่นข้อเสนอสามารถขอวงเงินสินเชื่อ โดยต้องมีวงเงินสินเชื่อ ๑ ใน ๔ ของมูลค่า งบประมาณของโครงการหรือรายการที่ยื่นข้อเสนอในแต่ละครั้ง (สินเชื่อที่ธนาคารภายในประเทศ หรือบริษัท เงินทุนหรือบริษัทเงินทุนหลักทรัพย์ที่ได้รับอนุญาตให้ประกอบกิจการเงินทุนเพื่อการพาณิชย์ และประกอบ ธุรกิจค้าประกันตามประกาศของธนาคารแห่งประเทศไทย ตามรายชื่อบริษัทเงินทุนที่ธนาคารแห่งประเทศไทย แจ้งเวียนให้ทราบ โดยพิจารณาจากยอดเงินรวมของวงเงินสินเชื่อที่สำนักงานใหญ่ ไร่แถมหรือที่สำนักงานสาขารับรอง (กรณีได้รับมอบอำนาจจากสำนักงานใหญ่) ซึ่งออกให้แก่ผู้ยื่นข้อเสนอ นับถึงวันยื่นข้อเสนอไม่เกิน ๙๐ วัน)

(๔) กรณีตาม (๑)-(๓) ยกเว้นสำหรับกรณีดังต่อไปนี้

(๔.๑) กรณีที่ผู้ยื่นข้อเสนอเป็นหน่วยงานของรัฐ

(๔.๒) นิติบุคคลที่จัดตั้งขึ้นตามกฎหมายไทยอยู่ระหว่างการฟื้นฟูกิจการตาม พระราชบัญญัติล้มละลาย (ฉบับที่ ๑๐) พ.ศ. ๒๕๖๑

๔. ขอบเขตงานจ้าง

๔.๑ การตัดเย็บเครื่องแต่งกาย (ชุดปฏิบัติงานกองส่งเสริมและพัฒนาทรัพย์สินมีค่าของรัฐ) ให้ผู้รับจ้าง ตัดเย็บโดยวิธีวัดขนาดตัว หรือมีชุดซึ่งเป็นขนาดมาตรฐานทดลองสวมใส่ก่อนวัดขนาดตัวเพื่อตัดเย็บ ให้แก่ ผู้มีสิทธิ์ได้รับชุดทุกคนที่มีชื่อตามที่กองส่งเสริมและพัฒนาทรัพย์สินมีค่าของรัฐแจ้งให้ผู้รับจ้างฯ ทราบ และต้องทำการตัดเย็บตามรูปแบบที่กองส่งเสริมและพัฒนาทรัพย์สินมีค่าของรัฐกำหนด จำนวน ๘ แบบ และขนาดตัว ของผู้มีสิทธิ์ฯ โดยให้ผู้รับจ้างจัดทำบัญชีสำเนารายละเอียดการวัดตัวให้ผู้มีสิทธิ์ฯ เก็บไว้จำนวน ๑ ฉบับ ซึ่งหากมีปัญหาการผลิตไม่เป็นไปตามรูปแบบหรือขนาดตัว ผู้รับจ้างต้องดำเนินการแก้ไขจนกว่าจะถูกต้อง สมบูรณ์ และสามารถสวมใส่ได้โดยปกติ ทั้งนี้ ผู้รับจ้างต้องเป็นผู้รับผิดชอบค่าใช้จ่ายทั้งหมดที่เกิดขึ้นในการแก้ไขดังกล่าว

๔.๒ ผู้เสนอราคาจะต้องส่งผลงานที่เคยตัด จำนวน ๑ ชุด และตัวอย่างผ้า กว้าง x ยาว ประมาณ ๖ นิ้ว ต่อสี มาให้พิจารณา หลังจากยื่นเสนอราคาแล้วภายใน ๕ วันทำการ มาให้พิจารณา

๔.๓ กองส่งเสริมและพัฒนาทรัพย์สินมีค่าของรัฐสงวนสิทธิ์ในการเปลี่ยนแปลง เพิ่ม/ลด/รายการ และจำนวนชุดการจัดจ้างตัดเครื่องแต่งกาย (ชุดปฏิบัติงานกองส่งเสริมและพัฒนาทรัพย์สินมีค่าของรัฐ) ให้กับผู้มีสิทธิ์ได้รับชุดตามความจำเป็น โดยกองส่งเสริมและพัฒนาทรัพย์สินมีค่าของรัฐจะแจ้งให้ผู้รับจ้างทราบล่วงหน้า ซึ่งผู้รับจ้างไม่มีสิทธิ์ คัดค้านหรือเรียกร้องค่าเสียหายจากกองส่งเสริมและพัฒนาทรัพย์สินมีค่าของรัฐ แต่อย่างใดทั้งสิ้น

๕. รายละเอียดคุณลักษณะชุดปฏิบัติงาน จำนวน ๒๘๘ ชุด รวม ๘ แบบ ดังนี้

๕.๑ แบบที่ ๑ ชุดปฏิบัติงานในสำนักงาน งานนิทรรศการ และงานพิพิธภัณฑ์ สำหรับข้าราชการและเจ้าหน้าที่ (แบบสตรี) เสื้อเชิ้ตแขนยาว พร้อมกางเกง จำนวน ๗๖ ชุด รายละเอียดตามเอกสารแนบ ๑

๕.๒ แบบที่ ๒ ชุดปฏิบัติงานในสำนักงาน งานนิทรรศการ และงานพิพิธภัณฑ์ สำหรับข้าราชการและเจ้าหน้าที่ (แบบสตรี) เสื้อเชิ้ตแขนยาว พร้อมกางเกง จำนวน ๗๖ ชุด รายละเอียดตามเอกสารแนบ ๒

๕.๓ แบบที่ ๓ ชุดปฏิบัติงานในสำนักงาน งานนิทรรศการ และงานพิพิธภัณฑ์ สำหรับข้าราชการและเจ้าหน้าที่ (แบบบุรุษ) เสื้อเชิ้ตแขนยาว พร้อมกางเกง จำนวน ๔๓ ชุด รายละเอียดตามเอกสารแนบ ๓

๕.๔ แบบที่ ๔ ชุดปฏิบัติงานในสำนักงาน งานนิทรรศการ และงานพิพิธภัณฑ์ สำหรับข้าราชการและเจ้าหน้าที่ (แบบบุรุษ) เสื้อเชิ้ตแขนยาว พร้อมกางเกง จำนวน ๔๓ ชุด รายละเอียดตามเอกสารแนบ ๔

๕.๕ แบบที่ ๕ ชุดปฏิบัติงานสำหรับพนักงานบริการ (แบบบุรุษ) เครื่องแบบสีกาก็ จำนวน ๒ ชุด รายละเอียดตามเอกสารแนบ ๕

๕.๖ แบบที่ ๖ เสื้อซาฟารีพร้อมกางเกงสีกาก็ ปักตราสัญลักษณ์กรมธนารักษ์ และชื่อกองส่งเสริมและพัฒนาทรัพย์สินมีค่าของรัฐ สำหรับพนักงานบริการ (แบบบุรุษ) จำนวน ๒๔ ชุด รายละเอียดตามเอกสารแนบ ๖

๕.๗ แบบที่ ๗ เสื้อซาฟารีพร้อมกางเกงสีกรมท่า ปักตราสัญลักษณ์กรมธนารักษ์ และชื่อกองส่งเสริมและพัฒนาทรัพย์สินมีค่าของรัฐ สำหรับพนักงานขับรถยนต์ ช่างไฟฟ้า และพนักงานทั่วไป (แบบบุรุษ) จำนวน ๒๒ ชุด รายละเอียดตามเอกสารแนบ ๗

๕.๘ แบบที่ ๘ ชุดปฏิบัติงานสำหรับพนักงานบริการ (แบบสตรี) เครื่องแบบสีกาก็ พร้อมกระโปรง จำนวน ๒ ชุด รายละเอียดตามเอกสารแนบ ๘

๕.๙ ผ้าสำหรับตัดเครื่องแต่งกาย (ชุดปฏิบัติงานกองส่งเสริมและพัฒนาทรัพย์สินมีค่าของรัฐ) ต้องเป็นชนิดและสีตามรายละเอียดคุณลักษณะ หรือเทียบเท่า หรือดีกว่า

๕.๑๐ สабกระดุมด้านในตัวเสื้อ (ถ้ามี) กว้างไม่น้อยกว่า ๑ ๑/๔ นิ้ว และต้องพับเก็บริมผ้าให้เรียบร้อย ตะเข็บเสื้อ กระโปรง และกางเกง ต้องเหลือตะเข็บกว้างไม่น้อยกว่า ๐.๕ นิ้ว

๖. กำหนดระยะเวลาการส่งมอบ

ผู้รับจ้างจะต้องส่งมอบงาน และดำเนินการแก้ไขชุดให้เรียบร้อย ภายใน ๑๒๐ วัน นับถัดจากวันลงนามในสัญญา

๗. หลักเกณฑ์ในการพิจารณาคัดเลือกข้อเสนอ

กองส่งเสริมและพัฒนาทรัพย์สินมีค่าของรัฐจะพิจารณาราคาเฉพาะผู้เสนอราคาที่จัดส่งตัวอย่างชิ้นงาน และจะพิจารณาคัดสินโดยใช้หลักเกณฑ์เสนอรายละเอียดที่ถูกต้องตามเงื่อนไขและรายละเอียดคุณลักษณะเฉพาะที่กำหนด โดยใช้เกณฑ์ราคา และพิจารณาจากราคารวม

๘. วงเงินงบประมาณ/วงเงินที่ได้รับจัดสรร

วงเงินงบประมาณที่ได้รับจัดสรร ๖๗๕,๐๐๐.- บาท (หกแสนเจ็ดหมื่นห้าพันบาทถ้วน) โดยเบิกจ่ายจากเงินทุนหมุนเวียนการบริหารจัดการทรัพยากรธรรมชาติและสิ่งแวดล้อม ประจำปีงบประมาณ พ.ศ. ๒๕๖๙

๙. งวดงานและการจ่ายเงิน

กำหนดส่งมอบ จำนวน ๑ งวด และกรมธนารักษ์จะชำระเงินค่ารับจ้างให้แก่ผู้รับจ้างเมื่อได้รับมอบสิ่งของดังกล่าวไว้โดยครบถ้วน และคณะกรรมการตรวจรับพัสดุได้ตรวจรับไว้ถูกต้อง ครบถ้วนแล้ว ทั้งนี้ การชำระเงินให้เป็นไปตามระเบียบและแนวทางปฏิบัติของทางราชการ

๑๐. อัตราค่าปรับ

ปรับเป็นรายวันในอัตราร้อยละ ๐.๑๐ ของราคาจ้าง แต่จะต้องไม่ต่ำกว่าวันละ ๑๐๐.- บาท

๑๑. รายละเอียดอื่น ๆ

๑๑.๑ ผู้รับจ้างต้องใช้พัสดุประเภทวัสดุหรือครุภัณฑ์ที่จะใช้ในงานจ้างเป็นพัสดุที่ผลิตภายในประเทศ โดยต้องใช้ไม่น้อยกว่าร้อยละ ๖๐ ของมูลค่าพัสดุที่จะใช้ในงานทั้งหมดตามสัญญา

๑๑.๒ ผู้รับจ้างต้องจัดทำแผนการใช้พัสดุที่ผลิตภายในประเทศ ไม่น้อยกว่าร้อยละ ๖๐ ของมูลค่าวัสดุหรือครุภัณฑ์ที่ใช้ในงานจ้างนั้น ภายใน ๖๐ วัน นับถัดจากวันที่ลงนามในสัญญาจ้าง

๑๒. การกำหนดเวลารับประกันความชำรุดบกพร่อง

ผู้รับจ้างจะต้องรับประกันความชำรุดบกพร่องของงานจ้างที่เกิดขึ้นภายในระยะเวลาไม่น้อยกว่า ๖ เดือน นับถัดจากวันที่กรมธนารักษ์ได้รับมอบงาน และคณะกรรมการตรวจรับงานงวดสุดท้าย โดยผู้รับจ้างต้องบริหารจัดการซ่อมแซมแก้ไขให้ใช้งานได้ติดตั้งเดิม ภายใน ๗ วัน นับถัดจากวันที่ได้รับแจ้งความชำรุดบกพร่องเป็นหนังสือจากผู้ว่าจ้าง



(นางสาวกิรินันท์ นาคสุข)
นักจัดการงานทั่วไปปฏิบัติการ

**แบบที่ ๑ ชุดปฏิบัติงานในสำนักงาน งานนิเทศการ และงานพิพิธภัณฑ์ สำหรับข้าราชการและ
เจ้าหน้าที่ (แบบสตรี)**

เสื้อผ้าชุดแขนยาว พร้อมกางเกง จำนวน ๗๖ ชุด

เสื้อ

- ปกเชิ้ต แขนยาว ตัดเย็บด้วยผ้าโพลีเอสเตอร์ผสมวิสโคส สีขาว
- ตัวเสื้อผ่าหน้า มีسابขนาดประมาณ ๑ นิ้ว ตัดกระดุมระยะห่างให้สวยงาม
- ป่าเสื้อเย็บตะเข็บคู่
- เสื้อด้านหน้า และด้านหลังตีเกล็ด
- แขนเสื้อเจาะساب ตัดกระดุม ๑ เม็ด มีจีบข้างละ ๒ จีบ
- ขอบปลายแขนเสื้อผ่าตัดกระดุมข้างละ ๒ เม็ด
- ชายเสื้อโค้ง
- มีกระดุมสำรอง ๒ เม็ด
- รายละเอียดตามแบบของกองส่งเสริมและพัฒนาทรัพย์สินมีค่าของรัฐ

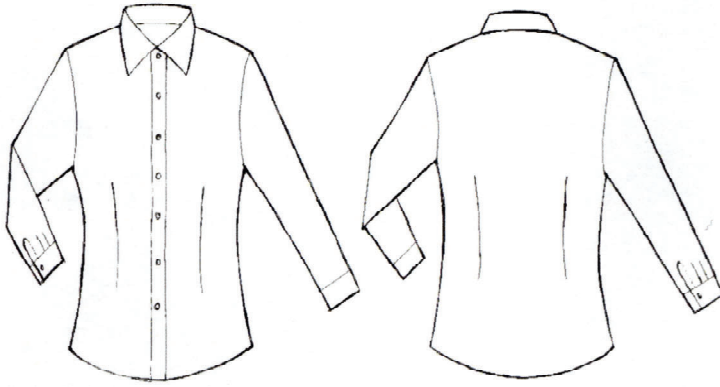
กางเกง

- กางเกงขายาว ตัดเย็บด้วยผ้าโพลีเอสเตอร์ผสมเรยอน สีดำ
- มีหูเข็มขัด ๖ หู
- ด้านหน้าและด้านหลัง มีเกล็ดด้านละ ๒ เกล็ด
- ขอบกางเกงโค้งกว้าง ขนาดประมาณ ๓ เซนติเมตร พร้อมติดตะขอ
- ซิปหน้า สอยปลายขากางเกง
- ด้านหน้ากระเป๋าดตรง หรือเฉียง ข้างละ ๑ ใบ
- รายละเอียดตามแบบของกองส่งเสริมและพัฒนาทรัพย์สินมีค่าของรัฐ

กิตติ

แบบที่ ๑ ชุดปฏิบัติงานในสำนักงาน งานนิเทศการ และงานพิธีภัณฑ์ สำหรับข้าราชการและ
เจ้าหน้าที่ (แบบสตรี)
เสื้อเชิ้ตแขนยาว พร้อมกางเกง จำนวน ๗๖ ชุด

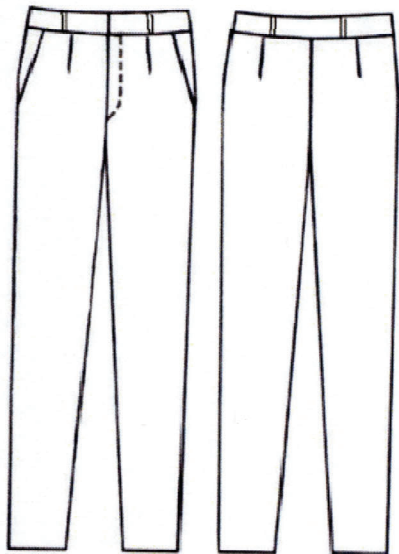
เสื้อ



สีขาว



กางเกง



สีดำ



Handwritten signature or initials in blue ink.

แบบที่ ๒ ชุดปฏิบัติงานในสำนักงาน งานนิทรรศการ และงานพิพิธภัณฑ์ สำหรับข้าราชการและเจ้าหน้าที่ (แบบสตรี)

เสื้อเชิ้ตแขนยาว พร้อมกางเกง จำนวน ๗๖ ชุด

เสื้อ

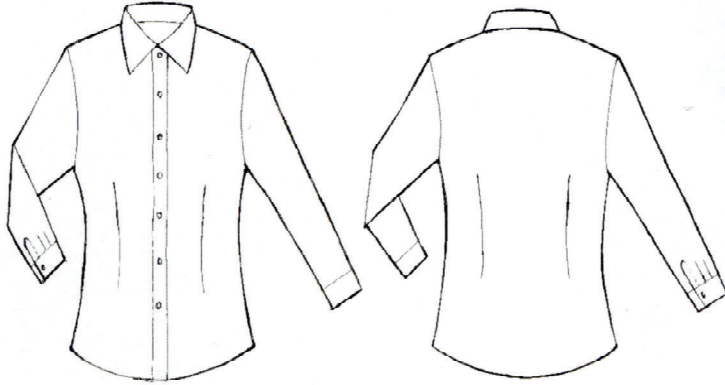
- ปกเสื้อ แขนยาว ตัดเย็บด้วยผ้าโพลีเอสเตอร์ผสมคอตตอน สีฟ้า
- ตัวเสื้อผ่าหน้า มีสาบขนาดประมาณ ๑ นิ้ว ตัดกระดุมระยะห่างให้สวยงาม
- ป่าเสื้อเย็บตะเข็บคู่
- เสื้อด้านหน้า และด้านหลังตีเกล็ด
- แขนเสื้อเจาะสาบ ตัดกระดุม ๑ เม็ด มีจีบข้างละ ๒ จีบ
- ขอบปลายแขนเสื้อผ่าตัดกระดุมข้างละ ๒ เม็ด
- ชายเสื้อโค้ง
- มีกระดุมสำรอง ๒ เม็ด
- รายละเอียดตามแบบของกองส่งเสริมและพัฒนาทรัพย์สินมีค่าของรัฐ

กางเกง

- กางเกงขายาว ตัดเย็บด้วยผ้าโพลีเอสเตอร์ผสมเรยอน สีดำ
- มีหูเข็มขัด ๖ หู
- ด้านหน้าและด้านหลัง มีเกล็ดด้านละ ๒ เกล็ด
- ขอบกางเกงโค้งกว้าง ขนาดประมาณ ๓ เซนติเมตร พร้อมติดตะขอ
- ซิปหน้า สอยปลายขากางเกง
- ด้านหน้ากระเป๋าดตรง หรือเฉียง ข้างละ ๑ ใบ
- รายละเอียดตามแบบของกองส่งเสริมและพัฒนาทรัพย์สินมีค่าของรัฐ

แบบที่ ๒ ชุดปฏิบัติงานในสำนักงาน งานนิเทศการ และงานพิพิธภัณฑ์ สำหรับข้าราชการและ
เจ้าหน้าที่ (แบบสตรี)
เสื้อเชิ้ตแขนยาว พร้อมกางเกง จำนวน ๗๖ ชุด

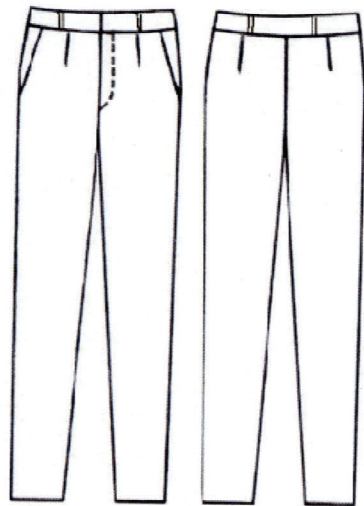
เสื้อ



สีฟ้า



กางเกง



สีดำ



Handwritten signature

แบบที่ ๓ ชุดปฏิบัติงานในสำนักงาน และงานนิเทศการ สำหรับข้าราชการและเจ้าหน้าที่
(แบบบุรุษ)

เสื้อเชิ้ตแขนยาว พร้อมกางเกง จำนวน ๔๓ ชุด

เสื้อ

- ปกเชิ้ต แขนยาว ตัดเย็บด้วยผ้าโพลีเอสเตอร์ผสมวิสโคส สีขาว
- ตัวเสื้อผ่าหน้า มีสาบขนาดประมาณ ๑ นิ้ว ตัดกระดุมระยะห่างให้สวยงาม
- ตัดต่อบ่าหลัง เย็บตะเข็บคู่
- บ่าเสื้อ และวงแขน เย็บตะเข็บคู่
- มีกระเปาะระดับอกด้านซ้าย ๑ ใบ
- แขนเสื้อเจาะสาบ ตัดกระดุม ๑ เม็ด มีจีบข้างละ ๒ จีบ
- ขอบปลายแขนเสื้อผ่าตัดกระดุมข้างละ ๒ เม็ด
- ชายเสื้อโค้ง
- มีกระดุมสำรอง ๒ เม็ด
- รายละเอียดตามแบบของกองส่งเสริมและพัฒนาทรัพย์สินมีค่าของรัฐ

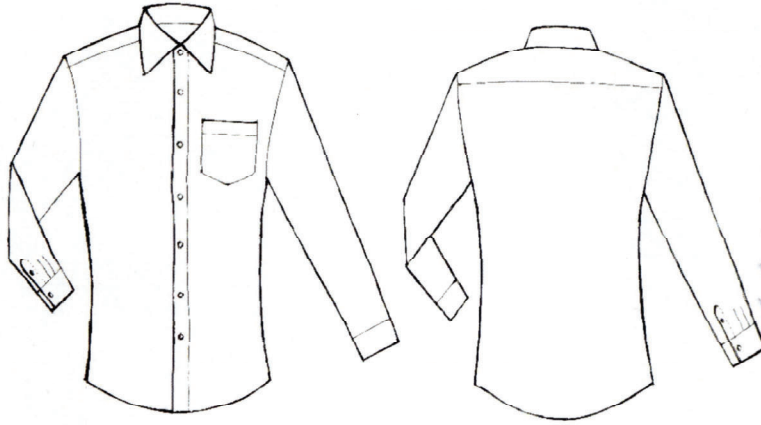
กางเกง

- กางเกงขายาว ตัดเย็บด้วยผ้าโพลีเอสเตอร์ผสมเรยอน สีดำ
- มีหูเข็มขัด ๖ หู
- มีจีบหน้าข้างละ ๒ จีบ หรือไม่มีจีบ
- ซิปหน้า สอยปลายขากางเกง
- ด้านหน้ากระเปาะตรง หรือเฉียง ข้างละ ๑ ใบ
- ด้านหลังกระเปาะเจาะไม่มีฝา ๑ ใบ
- รายละเอียดตามแบบของกองส่งเสริมและพัฒนาทรัพย์สินมีค่าของรัฐ



แบบที่ ๓ ชุดปฏิบัติงานในสำนักงาน และงานนิเทศการ สำหรับข้าราชการและเจ้าหน้าที่ (แบบบุรุษ)
เสื้อเชิ้ตแขนยาว พร้อมกางเกง จำนวน ๔๓ ชุด

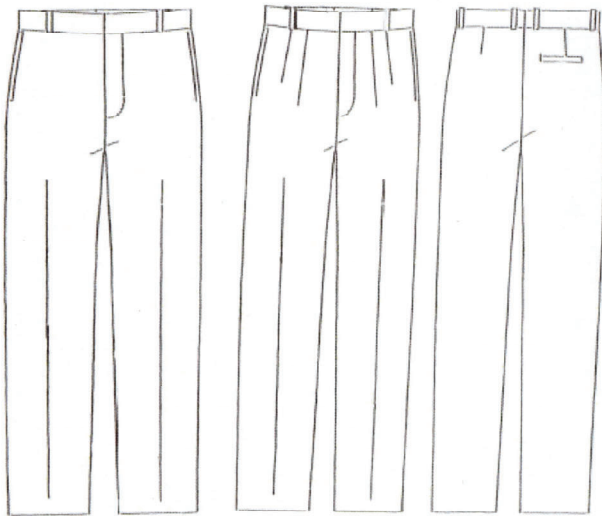
เสื้อ



สีขาว



กางเกง



สีดำ



ศิริพร

แบบที่ ๔ ชุดปฏิบัติงานในสำนักงาน และงานนิทรรศการ สำหรับข้าราชการและเจ้าหน้าที่
(แบบบุรุษ)

เสื้อเชิ้ตแขนยาว พร้อมกางเกง จำนวน ๔๓ ชุด

เสื้อ

- ปกเชิ้ต แขนยาว ตัดเย็บด้วยผ้าคอตตอนผสมโพลีเอสเตอร์ สีฟ้า
- ตัวเสื้อผ่าหน้า มีสาบขนาดประมาณ ๑ นิ้ว ตัดกระดุมระยะห่างให้สวยงาม
- ตัดต่อบ่าหลัง เย็บตะเข็บคู่
- บ่าเสื้อ และวงแขน เย็บตะเข็บคู่
- มีกระเปาะระดับอกด้านซ้าย ๑ ใบ
- แขนเสื้อเจาะสาบ ตัดกระดุม ๑ เม็ด มีจีบข้างละ ๒ จีบ
- ขอบปลายแขนเสื้อผ่าตัดกระดุมข้างละ ๒ เม็ด
- ชายเสื้อโค้ง
- มีกระดุมสำรอง ๒ เม็ด
- รายละเอียดตามแบบของกองส่งเสริมและพัฒนาทรัพย์สินมีค่าของรัฐ

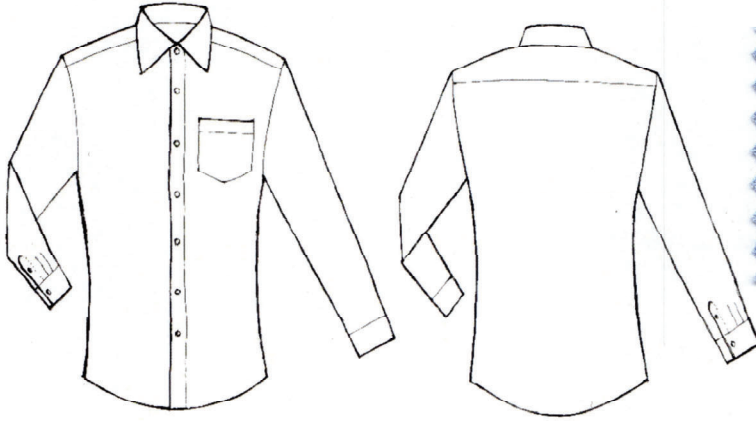
กางเกง

- กางเกงขายาว ตัดเย็บด้วยผ้าโพลีเอสเตอร์ผสมเรยอน สีดำ
- มีหูเข็มขัด ๖ หู
- มีจีบหน้าข้างละ ๒ จีบ หรือไม่มีจีบ
- ซิปหน้า สอยปลายขากางเกง
- ด้านหน้ากระเป๋าดตรง หรือเฉียง ข้างละ ๑ ใบ
- ด้านหลังกระเป๋াজेาะไม่มีผ้า ๑ ใบ
- รายละเอียดตามแบบของกองส่งเสริมและพัฒนาทรัพย์สินมีค่าของรัฐ

กิตติ

แบบที่ ๔ ชุดปฏิบัติงานในสำนักงาน และงานนิเทศการ สำหรับข้าราชการและเจ้าหน้าที่ (แบบบุรุษ)
เสื้อเชิ้ตแขนยาว พร้อมกางเกง จำนวน ๔๓ ชุด

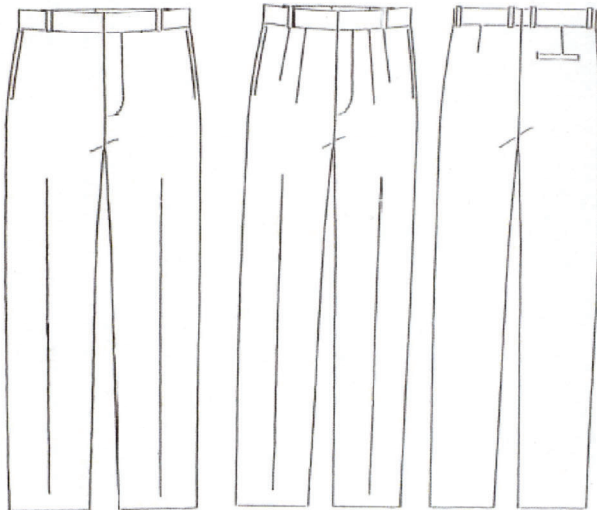
เสื้อ



สีฟ้า



กางเกง



สีดำ



Handwritten signature

แบบที่ ๕ ชุดปฏิบัติงานสำหรับพนักงานบริการ (แบบบุรุษ)

เครื่องแบบสีกากี จำนวน ๒ ชุด

เสื้อ

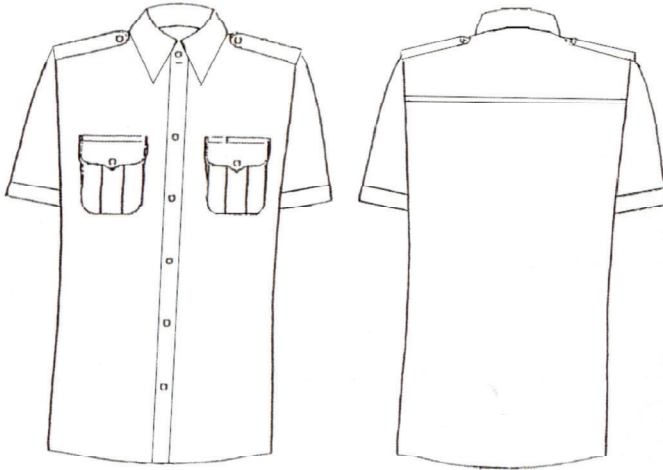
- ปกเชิ้ต แขนสั้น ตัดเย็บด้วยผ้ากำมะดิน สีกากี
- เสื้อผ่าหน้า ติดกระดุมระยะห่างให้สวยงาม
- มีอินทนูที่บ่า ๒ ข้าง ติดกระดุมข้างละ ๑ เม็ด
- กระเป๋าด้าน ๒ ใบ มีฝาปิด ทวิซกกลางกระเป๋าด้านละ ๑ เม็ด
- ตัดต่อบ่าหลัง
- กระดุมสำรอง ๒ เม็ด
- รายละเอียดตามแบบของกองส่งเสริมและพัฒนาทรัพย์สินมีค่าของรัฐ

กางเกง

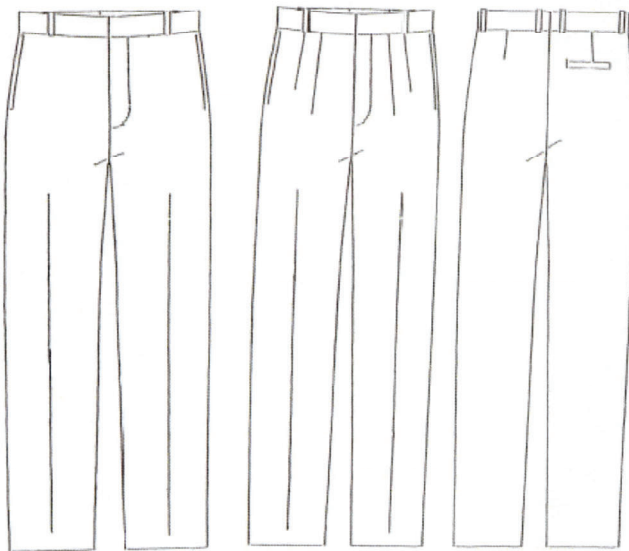
- กางเกงขายาว ตัดเย็บด้วยผ้ากำมะดิน สีเดียวกับเสื้อ
- มีหูเข็มขัด ๖ หู
- มีจีบหน้าข้างละ ๒ จีบ หรือไม่มีจีบ
- ซิปหน้า สอยปลายขากางเกง
- ด้านหน้ากระเป๋าด้านตรง หรือเฉียง ข้างละ ๑ ใบ
- ด้านหลังกระเป๋าด้านไม่มีฝา ๑ ใบ
- รายละเอียดตามแบบของกองส่งเสริมและพัฒนาทรัพย์สินมีค่าของรัฐ

แบบที่ ๕ ชุดปฏิบัติงานสำหรับพนักงานบริการ (แบบบุรุษ)
เครื่องแบบสีทากี จำนวน ๒ ชุด

เสื้อ



กางเกง



Handwritten signature

แบบที่ ๖ เสื้อซาฟารีพร้อมกางเกงสีกากี ปกตราสัญลักษณ์กรมธนารักษ์ และชื่อกองส่งเสริมและพัฒนา
ทรัพย์สินมีค่าของรัฐ สำหรับพนักงานบริการ (แบบบุรุษ) จำนวน ๒๔ ชุด

เสื้อ

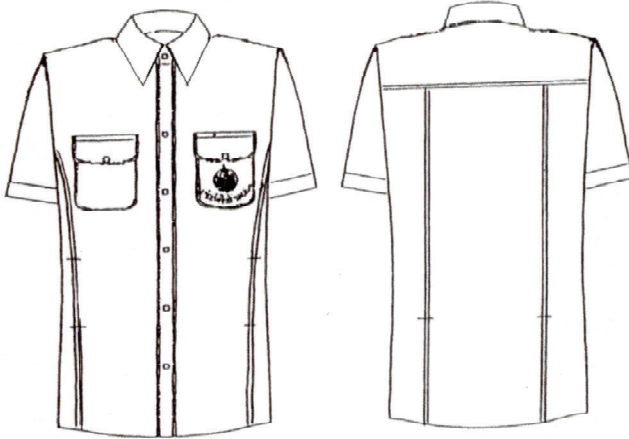
- เสื้อซาฟารี ปกเชิ้ต แขนสั้น ตัดเย็บด้วยผ้ากำมะดิน สีกากี
- เสื้อผ่าหน้า ตัดกระดุมระยะห่างให้สวยงาม
- มีเส้นคัต ซ้าย-ขวา จากด้านข้าง
- กระเป๋าล่าง ๒ ใบ ที่เส้นคัต ซ้าย-ขวา
- กระเป๋าด้าน ๒ ใบ มีฝาปิด ตัดกระดุม ๑ เม็ด
- กระเป๋าด้านซ้ายปักตราสัญลักษณ์กรมธนารักษ์ และชื่อกองส่งเสริมและพัฒนาทรัพย์สินมีค่าของรัฐ
- ตัดต่อป่าหลัง
- ด้านหลังแยก ๓ ชั้น ผ่าป้ายซ้อน
- กระดุมสีารอง ๒ เม็ด
- รายละเอียดตามแบบของกองส่งเสริมและพัฒนาทรัพย์สินมีค่าของรัฐ

กางเกง

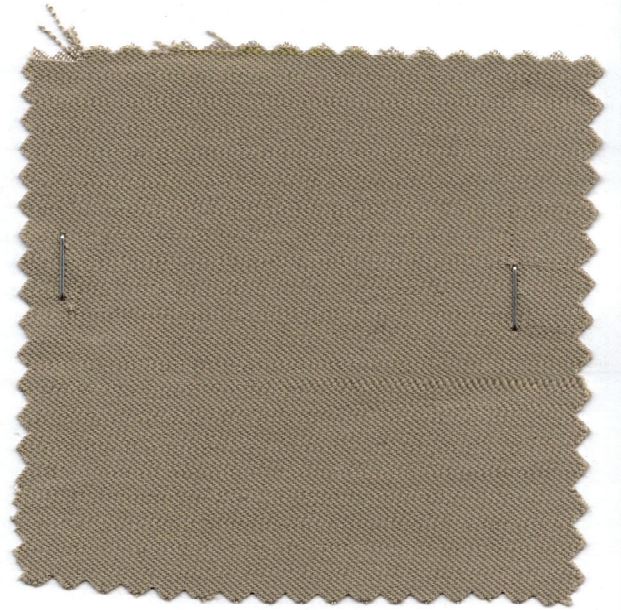
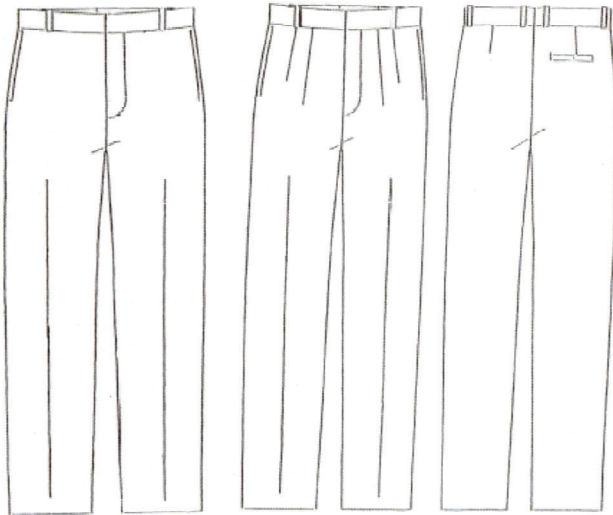
- กางเกงขายาว ตัดเย็บด้วยผ้ากำมะดิน สีกากี สีเดียวกับเสื้อ
- มีหูเข็มขัด ๖ หู
- มีจีบหน้าข้างละ ๒ จีบ หรือไม่มีจีบ
- ซิปหน้า สอยปลายขากางเกง
- ด้านหน้ากระเป๋าดตรง หรือเฉียง ข้างละ ๑ ใบ
- ด้านหลังกระเป๋าดจะไม่มีฝา ๑ ใบ
- รายละเอียดตามแบบของกองส่งเสริมและพัฒนาทรัพย์สินมีค่าของรัฐ

แบบที่ ๖ เสื้อขาวพร้อมกางเกงสี kaki ปักตราสัญลักษณ์กรมธนารักษ์ และชื่อกองส่งเสริมและพัฒนา
ทรัพย์สินมีค่าของรัฐ สำหรับพนักงานบริการ (แบบบุรุษ) จำนวน ๒๔ ชุด

เสื้อ



กางเกง



Handwritten signature in blue ink.



[Handwritten signature]

แบบที่ ๗ เสื้อซาฟารีพร้อมกางเกงสีกรมท่า ปกตราสัญลักษณ์กรมตำรวจ และชื่อกองส่งเสริมและพัฒนา
ทรัพย์สินมีค่าของรัฐ สำหรับพนักงานขับรถยนต์ ช่างไฟฟ้า และพนักงานทั่วไป (แบบบุรุษ)
จำนวน ๒๒ ชุด

เสื้อ

- เสื้อซาฟารี ปกแข็ง แขนสั้น ตัดเย็บด้วยผ้าโพลีเอสเตอร์ สีกรมท่า
- เสื้อผ่าหน้า ติดกระดุมระยะห่างให้สวยงาม
- มีเส้นคัต ซ้าย-ขวา จากด้านข้าง
- กระเป๋าล่าง ๒ ใบ ที่เส้นคัต ซ้าย-ขวา
- กระเป๋าบน ๒ ใบ มีฝาปิด ติดกระดุม ๑ เม็ด
- กระเป๋าด้านซ้ายปักตราสัญลักษณ์กรมตำรวจ และชื่อกองส่งเสริมและพัฒนาทรัพย์สินมีค่าของรัฐ
- ตัดต่อด้านหลัง
- ด้านหลังแยก ๓ ชั้น ผ่าป้ายช้อน
- กระดุมสำรอง ๒ เม็ด
- รายละเอียดตามแบบของกองส่งเสริมและพัฒนาทรัพย์สินมีค่าของรัฐ

กางเกง

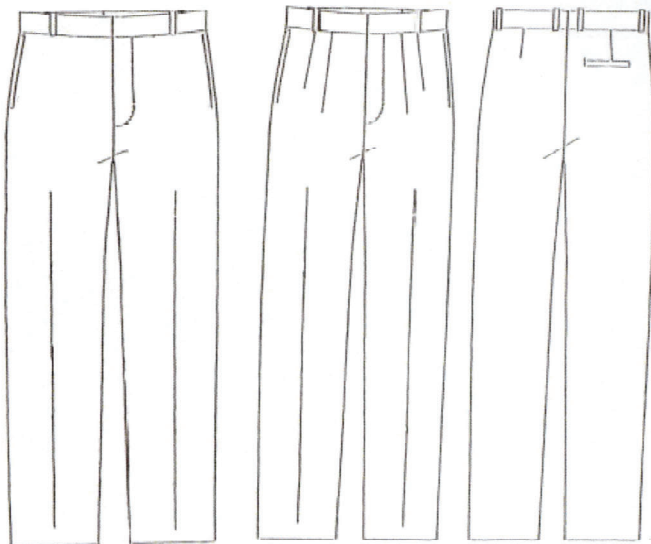
- กางเกงขายาว ตัดเย็บด้วยผ้าโพลีเอสเตอร์ สีเดียวกับเสื้อ
- มีหูเข็มขัด ๖ หู
- มีจีบหน้าข้างละ ๒ จีบ หรือไม่มีจีบ
- ซิปหน้า สอຍปลายขากางเกง
- ด้านหน้ากระเป๋าดตรง หรือเฉียง ข้างละ ๑ ใบ
- ด้านหลังกระเป๋าจาะไม่มีฝา ๑ ใบ
- รายละเอียดตามแบบของกองส่งเสริมและพัฒนาทรัพย์สินมีค่าของรัฐ

แบบที่ ๗ เสื้อขาวพรีพร้อมกางเกงสีกรมท่า ปักตราสัญลักษณ์กรมตำรวจ และชื่อกองส่งเสริมและพัฒนา
ทรัพย์สินมีค่าของรัฐ สำหรับพนักงานขับรถยนต์ ช่างไฟฟ้า และพนักงานทั่วไป (แบบบุรุษ)
จำนวน ๒๒ ชุด

เสื้อ



กางเกง



Handwritten signature



Handwritten signature in blue ink.

แบบที่ ๘ ชุดปฏิบัติงานสำหรับพนักงานบริการ (แบบสตรี)

เครื่องแบบสีกากี พร้อมกระโปรง จำนวน ๒ ชุด

เสื้อ

- ปกเพลอร์ แขนสั้น ตัดเย็บด้วยผ้ากำมะดิน สีกากี
- เสื้อผ่าหน้า ติดกระดุมปุ่ม ระยะห่างให้สวยงาม
- เสื้อด้านหน้า และ ด้านหลัง แยกชิ้นเข้ารูป
- เสื้อด้านหน้ากระเป๋าด้านละ ๒ ใบ ซ้าย-ขวา
- ความยาวเสื้อระดับสะโพก
- กระดุมสีารอง ๒ เม็ด
- รายละเอียดตามแบบของกองส่งเสริมและพัฒนาทรัพย์สินมีค่าของรัฐ

กระโปรง

- กระโปรงทรงสอบ ตัดเย็บด้วยผ้ากำมะดิน สีกากี
- ด้านหน้า ตีเกล็ด ๒ เกล็ด
- ด้านหลัง ตีเกล็ด ๒ เกล็ด ผ่าหลังป้ายซ้อน ซิปซ้อน
- ขอบกระโปรงประมาณ ๑ นิ้ว พร้อมติดตะขอ
- ความยาวกระโปรงประมาณเข่า หรือ คลุมเข่า
- สอยชายกระโปรง
- มีซับในกระโปรงยาวประมาณชายกระโปรง
- ด้านในกระโปรง มีหูสำหรับแขวน ๒ ข้าง
- รายละเอียดตามแบบของกองส่งเสริมและพัฒนาทรัพย์สินมีค่าของรัฐ

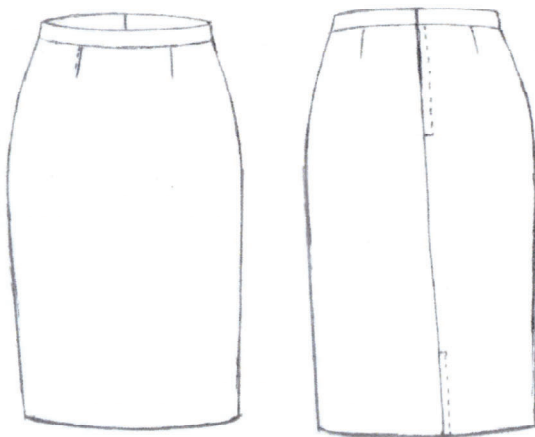
กัญจน์

แบบที่ ๘ ชุดปฏิบัติงานสำหรับพนักงานบริการ (แบบสตรี)
เครื่องแบบสีทากี้ พร้อมกระโปรง จำนวน ๒ ชุด

เสื้อ



กระโปรง



Handwritten signature

การเสนอแนะวิจารณ์ หรือแสดงความคิดเห็น (ระหว่างวันที่ ๙-๑๒ มิถุนายน ๒๕๖๙)

ผู้สนใจให้ข้อวิจารณ์ เสนอแนะ หรือแสดงความคิดเห็น เกี่ยวกับร่างรายละเอียดคุณลักษณะเฉพาะ หรือร่างขอบเขตของงานนี้ ต้องแสดงความคิดเห็นเป็นลายลักษณ์อักษร หรือทางเว็บไซต์ โดยเปิดเผยตัวได้ที่

๑. ทางไปรษณีย์ตอบรับด่วนพิเศษ (EMS) ส่งไปที่ กองส่งเสริมและพัฒนาทรัพย์สินมีค่าของรัฐ เลขที่ ๔/๔ ถนนเจ้าฟ้า แขวงชนะสงคราม เขตพระนคร กรุงเทพมหานคร ๑๐๒๐๐ โดยให้ถึงวันและเวลาที่ กรมธนารักษ์ (กองส่งเสริมและพัฒนาทรัพย์สินมีค่าของรัฐ) ประทับตรารับเอกสาร จากไปรษณีย์เป็นวัน และเวลารับข้อวิจารณ์ เสนอแนะ หรือแสดงความคิดเห็น

๒. ทางเว็บไซต์โดยระบุชื่อผู้แสดงความคิดเห็นได้ที่ e-Mail Address : bnt_supply @ treasury.go.th

ทั้งนี้ การรับเอกสารในวันทำการสุดท้ายของการเสนอแนะวิจารณ์ หรือแสดงความคิดเห็น ให้สิ้นสุด เวลาวิจารณ์ตามเวลาทำการของทางราชการ คือ เวลา ๑๖.๓๐ น.