

๕.๒ สรุปผลการสำรวจระดับความเชื่อมั่นในการส่งเสริมธรรมาภิบาลหรือนโยบายการกำกับดูแลองค์กรที่ดีของหน่วยงาน กระบวนการผลิตผลิตภัณฑ์เหรียญเฉลิมพระเกียรติ (เหรียญที่ระลึกประดับแพรแถบ) ในโอกาสพระราชพิธีบรมราชาภิเษก

**แบบสำรวจความเชื่อมั่นในกระบวนการผลิตเหรียญเฉลิมพระเกียรติ (เหรียญที่ระลึกประดับแพรแถบ) ในโอกาสพระราชพิธีบรมราชาภิเษก** จากการสำรวจความเชื่อมั่นในกระบวนการผลิตเหรียญเฉลิมพระเกียรติ (เหรียญที่ระลึกประดับแพรแถบ) ในโอกาสพระราชพิธีบรมราชาภิเษก โดยใช้แบบสำรวจความเชื่อมั่นฯ จากประชาชนผู้ตอบจำนวน ๓๐ ราย ซึ่งเป็นคำถามแบบมาตราส่วนประมาณค่า (Rating Scale) ๕ ระดับ ตามแบบของลิเคิร์ต (Likert Scale)F โดยกำหนดช่วงความเชื่อมั่น

- ช่วงที่ ๑ ๑.๐๐ – ๑.๘๐ หมายถึง ระดับความเชื่อมั่นน้อยที่สุด
- ช่วงที่ ๒ ๑.๘๑ – ๒.๖๐ หมายถึง ระดับความเชื่อมั่นน้อย
- ช่วงที่ ๓ ๒.๖๑ – ๓.๔๐ หมายถึง ระดับความเชื่อมั่นปานกลาง
- ช่วงที่ ๔ ๓.๔๑ – ๔.๒๐ หมายถึง ระดับความเชื่อมั่นมาก
- ช่วงที่ ๕ ๔.๒๑ – ๕.๐๐ หมายถึง ระดับความเชื่อมั่นมากที่สุด

ได้ผลการสำรวจและสามารถสรุปผลร้อยละความเชื่อมั่นดังนี้

ความเชื่อมั่น ในกระบวนการ	ระดับความเชื่อมั่น					รวม	ค่าเฉลี่ย	ความหมาย
	มากที่สุด	มาก	ปานกลาง	น้อย	น้อยที่สุด			
ความเชื่อมั่นในหลักนิติธรรม และความเสมอภาค								
๑. หน่วยงาน ให้บริการจำหน่าย เหรียญอย่างเท่าเทียม กัน โดยไม่เลือกปฏิบัติ	๑๑ (๓๖.๖๗%)	๑๘ (๖๐.๐๐%)	๑ (๓.๓๓%)	-	-	๓๐	๔.๓๓ (๘๖.๖๗%)	เชื่อมั่น มากที่สุด
๒. หน่วยงานปฏิบัติ ตามระเบียบของทาง ราชการ และขั้นตอน วิธีการที่กำหนด	๙ (๓๐.๐๐%)	๒๐ (๖๗.๖๗%)	๑ (๓.๓๓%)	-	-	๓๐	๔.๒๗ (๘๕.๓๓%)	เชื่อมั่น มากที่สุด
ค่าเฉลี่ย							๔.๓๐ (๘๖.๐๐%)	เชื่อมั่น มากที่สุด

จากตารางพบว่ากลุ่มตัวอย่างผู้ตอบแบบสำรวจมีระดับความเชื่อมั่นในหลักนิติธรรม และความเสมอภาค อยู่**ที่ระดับเชื่อมั่นมากที่สุด** คิดเป็นร้อยละ ๘๖.๐๐ โดยมีความเชื่อมั่นเรื่องหน่วยงานให้บริการจ่ายแลกอย่างเท่าเทียมกัน โดยไม่เลือกปฏิบัติ คิดเป็นร้อยละ ๘๖.๖๗ และเชื่อมั่นในว่าหน่วยงานปฏิบัติตามระเบียบของทางราชการ และขั้นตอนวิธีการที่กำหนด คิดเป็นร้อยละ ๘๕.๓๓



ความเชื่อมั่น ในกระบวนการงาน	ระดับความเชื่อมั่น					รวม	ค่าเฉลี่ย	ความหมาย
	มากที่สุด	มาก	ปานกลาง	น้อย	น้อย ที่สุด			
ความเชื่อมั่นในหลักคุณธรรม และความโปร่งใส								
๑. บุคลากรปฏิบัติงาน ด้วยความโปร่งใส	๙ (๓๐.๐๐%)	๑๕ (๕๐.๐๐%)	๖ (๒๐.๐๐%)	-	-	๓๐	๔.๑๐ (๘๒.๐๐%)	เชื่อมั่นมาก
๒. บุคลากรมีความ ประพฤติที่เหมาะสม น่าเชื่อถือ	๑๓ (๔๓.๓๓%)	๑๓ (๔๓.๓๓%)	๔ (๑๓.๓๓%)	-	-	๓๐	๔.๓๐ (๘๖.๐๐%)	เชื่อมั่น มากที่สุด
๓. บุคลากรปฏิบัติงาน โดยคำนึงถึง ผลประโยชน์ของ ส่วนรวมเป็นหลัก	๔ (๑๓.๓๓%)	๒๑ (๗๐.๐๐%)	๑๕ (๑๖.๖๗%)	-	-	๓๐	๓.๙๗ (๗๙.๓๓%)	เชื่อมั่นมาก
๔. บุคลากรปฏิบัติงาน ด้วยความซื่อสัตย์ สุจริต ไม่มี ผลประโยชน์ ทับซ้อนกับการ ปฏิบัติหน้าที่	๘ (๒๖.๖๗%)	๑๙ (๖๓.๓๓%)	๙ (๑๐.๐๐%)	-	-	๓๐	๔.๑๗ (๘๓.๐๐%)	เชื่อมั่นมาก
ค่าเฉลี่ย							๔.๑๓ (๘๒.๖๗%)	เชื่อมั่นมาก

จากตารางพบว่ากลุ่มตัวอย่างผู้ตอบแบบสำรวจมีระดับความเชื่อมั่นในหลักคุณธรรม และความโปร่งใส อยู่ที่ **ระดับเชื่อมั่นมาก** คิดเป็นร้อยละ ๘๒.๖๗ โดยมีความเชื่อมั่นว่าบุคลากรปฏิบัติงานด้วยความโปร่งใส คิดเป็นร้อยละ ๘๒.๐๐ เชื่อมั่นว่าบุคลากรมีความประพฤติที่เหมาะสมน่าเชื่อถือ คิดเป็นร้อยละ ๘๖.๐๐ เชื่อมั่นว่าบุคลากรปฏิบัติงานโดยคำนึงถึงผลประโยชน์ของส่วนรวมเป็นหลัก คิดเป็นร้อยละ ๗๙.๓๓ และเชื่อมั่นว่าบุคลากรปฏิบัติงานด้วยความซื่อสัตย์สุจริต ไม่มีผลประโยชน์ทับซ้อนกับการปฏิบัติหน้าที่ คิดเป็นร้อยละ ๘๓.๐๐



ความเชื่อมั่น ในกระบวนการงาน	ระดับความเชื่อมั่น					รวม	ค่าเฉลี่ย	ความหมาย
	มากที่สุด	มาก	ปานกลาง	น้อย	น้อย ที่สุด			
ความเชื่อมั่นในหลักการตอบสนอง								
๑. มีมีการสื่อสารหรือ แจ้งข้อมูลที่จำเป็นและ เป็นประโยชน์อย่าง ถูกต้อง ครบถ้วน และ ทันเวลา เพื่อไม่ให้เกิด ความสับสน	๖ (๒๐.๐๐%)	๒๑ (๗๐.๐๐%)	๙ (๑๐.๐๐%)	-	-	๓๐	๔.๑๐ (๘๒.๐๐%)	เชื่อมั่นมาก
๒. การดำเนินการผลิต เป็นไปอย่างมี ประสิทธิภาพ และมี คุณภาพ ทำให้ได้ ผลิตภัณฑ์ที่ได้ มาตรฐาน สวยงาม และตรงตาม คุณลักษณะที่กำหนด	๕ (๑๖.๖๗%)	๒๑ (๗๐.๐๐%)	๔ (๑๓.๓๓%)	-	-	๓๐	๔.๐๓ (๘๐.๖๗%)	เชื่อมั่นมาก
ค่าเฉลี่ย							๔.๐๗ (๘๑.๓๓%)	เชื่อมั่นมาก

จากตารางพบว่ากลุ่มตัวอย่างผู้ตอบแบบสำรวจมีระดับความเชื่อมั่นในหลักการตอบสนองอยู่ที่ **ระดับเชื่อมั่นมาก** คิดเป็นร้อยละ ๘๑.๓๓ โดยเชื่อมั่นว่ามีการสื่อสารหรือแจ้งข้อมูลที่จำเป็นและเป็นประโยชน์ต่อผู้ว่าจ้างอย่างถูกต้อง ครบถ้วน และทันเวลา เพื่อไม่ให้เกิดความสับสน คิดเป็นร้อยละ ๘๒.๐๐ เชื่อว่ามีการดำเนินการผลิตเป็นไปอย่างมีประสิทธิภาพ และมีคุณภาพ ทำให้ได้ผลิตภัณฑ์ที่ได้มาตรฐาน สวยงาม และตรงตามคุณลักษณะ คิดเป็นร้อยละ ๘๐.๖๗



ความเชื่อมั่น ในกระบวนการงาน	ระดับความเชื่อมั่น					รวม	ค่าเฉลี่ย	ความหมาย
	มากที่สุด	มาก	ปานกลาง	น้อย	น้อย ที่สุด			
ความเชื่อมั่นในหลักความมีส่วนร่วม								
๑. หน่วยงานมีการเปิดโอกาสให้ผู้มีส่วนได้เสีย แสดงความคิดเห็น และมีส่วนร่วมในการตัดสินใจ รวมถึงมีช่องทางการเผยแพร่ข้อมูลข่าวสารที่หลากหลาย	๗ (๒๓.๓๓%)	๑๙ (๖๓.๓๓%)	๔ (๑๓.๓๓%)	-	-	๓๐	๔.๑๐ (๘๒.๐๐%)	เชื่อมั่นมาก
๒. หน่วยงานได้นำข้อคิดเห็นหรือข้อเสนอแนะมาปรับปรุงการทำงานอย่างต่อเนื่อง	๓ (๑๐.๐๐%)	๒๐ (๖๖.๖๗%)	๗ (๒๓.๓๓%)	-	-	๓๐	๓.๘๗ (๗๗.๐๐%)	เชื่อมั่นมาก
๓. มีการประชาสัมพันธ์ข้อมูลผลิตภัณฑ์และการจ่ายแลกเหรียญอย่างต่อเนื่อง	๘ (๒๖.๖๗%)	๑๕ (๕๐.๐๐%)	๗ (๒๓.๓๓%)	-	-	๓๐	๔.๐๓ (๘๐.๖๗%)	เชื่อมั่นมาก
ค่าเฉลี่ย							๔.๐๐ (๘๐.๐๐%)	เชื่อมั่นมาก

จากตารางพบว่ากลุ่มตัวอย่างผู้ตอบแบบสำรวจมีระดับความเชื่อมั่นในหลักความมีส่วนร่วม อยู่ที่ **ระดับเชื่อมั่นมาก** คิดเป็นร้อยละ ๘๐.๐๐ โดยเชื่อมั่นว่ามีการเปิดโอกาสให้ผู้มีส่วนได้เสียแสดงความคิดเห็น และมีส่วนร่วมในการตัดสินใจ รวมถึงมีช่องทางการเผยแพร่ข้อมูลข่าวสารที่หลากหลาย คิดเป็นร้อยละ ๘๒.๐๐ เชื่อมั่นว่าหน่วยงานได้นำข้อคิดเห็นหรือข้อเสนอแนะมาปรับปรุงการทำงานอย่างต่อเนื่อง คิดเป็นร้อยละ ๗๗.๓๓ และมีความเชื่อมั่นว่าการประชาสัมพันธ์ข้อมูลผลิตภัณฑ์และการจ่ายแลกเหรียญอย่างต่อเนื่อง คิดเป็นร้อยละ ๘๐.๖๗



ความเชื่อมั่น ในกระบวนการงาน	ระดับความเชื่อมั่น					รวม	ค่าเฉลี่ย	ความหมาย
	มากที่สุด	มาก	ปานกลาง	น้อย	น้อย ที่สุด			
ความเชื่อมั่นในหลักความรับผิดชอบ								
๑. มีการปลูกฝังให้บุคลากรตระหนักถึงความสำคัญของภารกิจที่ตนรับผิดชอบและยึดมั่นตามนโยบายและวิสัยทัศน์ขององค์กร	๗ (๒๓.๓๓%)	๑๙ (๖๓.๓๓%)	๔ (๑๓.๓๓%)	-	-	๓๐	๔.๑๐ (๘๒.๐๐%)	เชื่อมั่นมาก
๒. บุคลากรปฏิบัติงานด้วยความอุทิศเสียสละเพื่อประโยชน์ของทางราชการ และมุ่งมั่นที่จะผลิตสินค้าให้ตรงตามความต้องการของลูกค้า	๖ (๒๐.๐๐%)	๑๗ (๕๖.๖๗%)	๗ (๒๓.๓๓%)	-	-	๓๐	๓.๙๗ (๗๙.๓๓%)	เชื่อมั่นมาก
ค่าเฉลี่ย							๔.๒๔ (๘๔.๗๐%)	เชื่อมั่นมากที่สุด

จากตารางพบว่ากลุ่มตัวอย่างผู้ตอบแบบสำรวจมีระดับความเชื่อมั่นในหลักความรับผิดชอบ อยู่ที่ **ระดับเชื่อมั่นมากที่สุด** คิดเป็นร้อยละ ๘๔.๗๐ โดยเชื่อมั่นว่าหน่วยงานมีการปลูกฝังให้บุคลากรตระหนักถึงความสำคัญของภารกิจที่ตนรับผิดชอบและยึดมั่นตามนโยบายและวิสัยทัศน์ขององค์กร คิดเป็นร้อยละ ๘๒.๐๐ และเชื่อมั่นว่าบุคลากรปฏิบัติงานด้วยความอุทิศเสียสละเพื่อประโยชน์ของทางราชการ และมุ่งมั่นที่จะผลิตสินค้าให้ตรงตามความต้องการของลูกค้า คิดเป็นร้อยละ ๗๙.๓๓



ความเชื่อมั่น ในกระบวนการงาน	ระดับความเชื่อมั่น					รวม	ค่าเฉลี่ย	ความหมาย
	มากที่สุด	มาก	ปานกลาง	น้อย	น้อย ที่สุด			
ความเชื่อมั่นในหลักประสิทธิผล และประสิทธิภาพ								
๑. หน่วยงานมีการจัดซื้อจัดหาวัสดุอุปกรณ์และวัสดุอุปกรณ์ที่มีคุณภาพ และมีคุณสมบัติเป็นไปตามที่กำหนด	๑๓ (๔๓.๓๓%)	๑๓ (๔๓.๓๓%)	๔ (๑๓.๓๓%)	-	-	๓๐	๔.๓๐ (๘๖.๐๐%)	เชื่อมั่นมากที่สุด
๒. มีจำนวนบุคลากรที่สอดคล้องกับปริมาณและลักษณะงาน รวมถึงมีทักษะความชำนาญ และความรู้เฉพาะทางที่เหมาะสมกับลักษณะงาน	๘ (๒๖.๖๗%)	๒๑ (๗๐.๐๐%)	๑ (๓.๓๓%)	-	-	๓๐	๔.๒๓ (๘๔.๖๗%)	เชื่อมั่นมากที่สุด
๓. มีเครื่องมือเครื่องจักรที่ทันสมัยใช้งานได้อย่างมีประสิทธิภาพ และมีการตรวจเช็คเครื่องจักรอย่างสม่ำเสมอ	๘ (๒๖.๖๗%)	๑๗ (๕๖.๖๗%)	๕ (๑๖.๖๗%)	-	-	๓๐	๔.๑๐ (๘๒.๐๐%)	เชื่อมั่นมาก
๔. มีกระบวนการปฏิบัติงานอย่างเป็นระบบ มีมาตรฐานและนำระบบเทคโนโลยีสารสนเทศมาเป็นเครื่องมือช่วยในการเก็บรวบรวมข้อมูล	๘ (๒๖.๖๗%)	๑๙ (๖๓.๓๓%)	๓ (๑๐.๐๐%)	-	-	๓๐	๔.๑๗ (๘๓.๓๓%)	เชื่อมั่นมาก
						ค่าเฉลี่ย	๔.๒๐ (๘๔.๐๐%)	เชื่อมั่นมาก



จากตารางพบว่ากลุ่มตัวอย่างผู้ตอบแบบสำรวจมีระดับความเชื่อมั่นในประสิทธิภาพ และประสิทธิภาพอยู่ที่ **ระดับเชื่อมั่นมาก** คิดเป็นร้อยละ ๘๔.๐๐ โดยมีความเชื่อมั่นว่ามีการจัดซื้อจัดหาวัตถุดิบและวัสดุอุปกรณ์ที่มีคุณภาพ และมีคุณสมบัติเป็นไปตามที่กำหนด คิดเป็นร้อยละ ๘๖.๐๐ เชื่อมั่นว่ามีจำนวนบุคลากรที่สอดคล้องกับปริมาณและลักษณะงาน รวมถึงมีทักษะความชำนาญ และความรู้เฉพาะทางที่เหมาะสมกับลักษณะงาน คิดเป็นร้อยละ ๘๔.๖๗ เชื่อมั่นว่ามีเครื่องมือเครื่องจักรที่ทันสมัย ใช้งานได้อย่างมีประสิทธิภาพ และมีการตรวจเช็คเครื่องจักรอย่างสม่ำเสมอ คิดเป็นร้อยละ ๘๒.๐๐ เชื่อมั่นว่ามีกระบวนการปฏิบัติงานอย่างเป็นระบบ มีมาตรฐาน และนำระบบเทคโนโลยีสารสนเทศมาเป็นเครื่องมือช่วยในการเก็บรวบรวมข้อมูล คิดเป็นร้อยละ ๘๓.๓๓

ความเชื่อมั่น ในกระบวนการงาน	ระดับความเชื่อมั่น					รวม	ค่าเฉลี่ย	ความหมาย
	มากที่สุด	มาก	ปานกลาง	น้อย	น้อยที่สุด			
ความเชื่อมั่นที่มีต่อกระบวนการงานฯ ในภาพรวม								
	๓ (๑๐.๐๐%)	๒๖ (๘๖.๖๗%)	๑ (๓.๓๓%)	-	-	๓๐	๔.๐๗ (๘๑.๓๓%)	เชื่อมั่นมาก
ระดับของความเชื่อมั่นเฉลี่ยที่ผู้ตอบแบบสำรวจที่มีต่อกระบวนการ การเหรียญเฉลิมพระเกียรติ ในโอกาสพระราชพิธีบรมราชาภิเษก							๔.๑๔ (๘๒.๘๘%)	เชื่อมั่น มากที่สุด

จากตารางพบว่ากลุ่มตัวอย่างผู้ตอบแบบสำรวจมีระดับความเชื่อมั่นในภาพรวมของกระบวนการงานฯ ในภาพรวมทั้งหมดอยู่ที่ระดับเชื่อมั่นมาก คิดเป็นร้อยละ ๘๑.๓๓

ดังนั้น จากผลสำรวจสามารถสรุปผลร้อยละความเชื่อมั่นเฉลี่ยแต่ละด้านตามหลักธรรมาภิบาลที่มีต่อกระบวนการผลิตเหรียญเฉลิมพระเกียรติ ในโอกาสพระราชพิธีบรมราชาภิเษก อยู่ในระดับความเชื่อมั่นมาก คิดเป็นร้อยละ ๘๒.๘๘

.....



## สรุปผลสำรวจความเชื่อมั่น

ในกระบวนการผลิตเหรียญเฉลิมพระเกียรติ ในโอกาสพระราชพิธีบรมราชาภิเษก



ตารางคำนวณร้อยละความเชื่อมั่นในกระบวนการผลิตเหรียญเฉลิมพระเกียรติ  
(เหรียญประดับแพรแถบ) ในโอกาสพระราชพิธีบรมราชาภิเษก

แบบสำรวจความเชื่อมั่นในกระบวนการผลิตเหรียญเฉลิมพระเกียรติ (เหรียญประดับแพรแถบ) ในโอกาสพระราชพิธีบรมราชาภิเษก

ตารางแสดงการคำนวณความเชื่อมั่นในกระบวนการผลิตเหรียญเฉลิมพระเกียรติ (เหรียญประดับแพรแถบ) ในโอกาสพระราชพิธีบรมราชาภิเษก

ความเชื่อมั่นใน กระบวนการ	ระดับความเชื่อมั่น										ค่าเฉลี่ย $((๑)+(๒)+(๓)+(๔)+(๕))/๓๐$
	มากที่สุด(๕)		มาก(๔)		ปานกลาง(๓)		น้อย(๒)		น้อยที่สุด(๑)		
	จำนวน (คน)	คะแนน รวม	จำนวน (คน)	คะแนน รวม	จำนวน (คน)	คะแนน รวม	จำนวน (คน)	คะแนน รวม	จำนวน (คน)	คะแนน รวม	
<b>ความเชื่อมั่นในหลักนิติธรรม และความเสมอภาค</b>											
๓.๑ หน่วยงานให้บริการ จ่ายแลกเหรียญอย่างเท่า เทียมกัน โดยไม่เลือก ปฏิบัติ	๓๓	๕๕	๓๘	๓๒	๓	๓	๐	๐	๐	๐	๔.๓๓
		=๓๓x๕		=๓๘x๔		=๓x๓		=๐x๒		=๐x๑	$=(๕๕+๓๒+๓+๐+๐)/๓๐$
๓.๒ หน่วยงานปฏิบัติ ตามระเบียบของทาง ราชการ และขั้นตอน วิธีการที่กำหนด	๕	๕	๒๐	๘๐	๓	๓	๐	๐	๐	๐	๔.๒๗
		=๕x๕		=๒๐x๔		=๓x๓		=๐x๒		=๐x๑	$=(๕+๘๐+๓+๐+๐)/๓๐$
ค่าเฉลี่ย											๔.๓๐
											$=(๔.๓๓+๔.๓๐)/๒$
<b>๒. ความเชื่อมั่นในหลักคุณธรรม และความโปร่งใส</b>											
๒.๑ บุคลากรปฏิบัติงาน ด้วยความโปร่งใส	๕	๕	๓๕	๖๐	๖	๓๘	๐	๐	๐	๐	๔.๓๐
		=๕x๕		=๓๕x๔		=๖x๓		=๐x๒		=๐x๑	$=(๕+๖๐+๓๘+๐+๐)/๓๐$
๒.๒ บุคลากรมีความ ประพฤติที่เหมาะสม น่าเชื่อถือ	๓๓	๖๕	๓๓	๕๒	๕	๑๒	๐	๐	๐	๐	๔.๓๐
		=๓๓x๕		=๓๓x๔		=๕x๓		=๐x๒		=๐x๑	$=(๖๕+๕๒+๑๒+๐+๐)/๓๐$
๒.๓ บุคลากรปฏิบัติงาน โดยคำนึงถึง ผลประโยชน์ของ ส่วนรวมเป็นหลัก	๕	๒๐	๒๓	๘๔	๕	๑๕	๐	๐	๐	๐	๓.๘๗
		=๕x๕		=๒๓x๔		=๕x๓		=๐x๒		=๐x๑	$=(๒๐+๘๔+๑๕+๐+๐)/๓๐$
๒.๔ บุคลากรปฏิบัติงาน ด้วยความซื่อสัตย์สุจริต ไม่มีผลประโยชน์ทับ ซ้อนกับการปฏิบัติหน้าที่	๘	๔๐	๓๙	๓๖	๓	๙	๐	๐	๐	๐	๔.๓๗
		=๘x๕		=๓๖x๔		=๓x๓		=๐x๒		=๐x๑	$=(๔๐+๓๖+๓+๐+๐)/๓๐$
ค่าเฉลี่ย											๔.๓๓
											$=(๔.๓๐+๔.๓๐+๓.๘๗+๔.๓๗)/๔$



แบบสำรวจความเชื่อมั่นในกระบวนการผลิตเหรียญเฉลิมพระเกียรติ (เหรียญที่ระลึกระดับแพรวแถบ) ในโอกาสพระราชพิธีบรมราชาภิเษก

ตารางแสดงการคำนวณความเชื่อมั่นในกระบวนการผลิตเหรียญเฉลิมพระเกียรติ (เหรียญที่ระลึกระดับแพรวแถบ) ในโอกาสพระราชพิธีบรมราชาภิเษก

ความเชื่อมั่นในกระบวนการงาน	ระดับความเชื่อมั่น										ค่าเฉลี่ย $((๑)+(๒)+(๓)+(๔)+(๕))/๓๐$	
	มากที่สุด(๕)		มาก(๔)		ปานกลาง(๓)		น้อย(๒)		น้อยที่สุด(๑)			
	จำนวน (คน)	คะแนน รวม	จำนวน (คน)	คะแนน รวม	จำนวน (คน)	คะแนน รวม	จำนวน (คน)	คะแนน รวม	จำนวน (คน)	คะแนน รวม		
<b>๓. ความเชื่อมั่นในหลักการตอบสนอง</b>												
๓.๑ มีการสื่อสารหรือแจ้งข้อมูลที่จำเป็นและเป็นประโยชน์อย่างถูกต้อง ครบถ้วน และทันเวลา เพื่อไม่ให้เกิดความสับสน	๖	๓๐	๒๓	๘๔	๓	๙	๐	๐	๐	๐	๐	๔.๓๐  $=(๓๐+๘๔+๙+๐+๐)/๓๐$
๓.๒ การดำเนินการผลิตเป็นไปอย่างมีประสิทธิภาพ และมีคุณภาพ ทำให้ได้ผลิตภัณฑ์ที่ได้มาตรฐานสวยงาม และตรงตามคุณลักษณะที่กำหนด	๕	๒๕	๒๓	๘๔	๔	๑๒	๐	๐	๐	๐	๐	๔.๐๓  $=(๒๕+๘๔+๑๒+๐+๐)/๓๐$
ค่าเฉลี่ย											๔.๐๗  $=(๔.๓๐+๔.๐๓)/๒$	
<b>๔. ความเชื่อมั่นในหลักความร่วมมือ</b>												
๔.๑ หน่วยงานมีการเปิดโอกาสให้ผู้มีส่วนได้เสียแสดงความคิดเห็น และมีส่วนร่วมในการตัดสินใจ รวมถึงมีช่องทางการเผยแพร่ข้อมูลข่าวสารที่หลากหลาย	๗	๓๕	๑๙	๗๖	๔	๑๒	๐	๐	๐	๐	๐	๔.๓๐  $=(๓๕+๗๖+๑๒+๐+๐)/๓๐$
๔.๒ หน่วยงานได้นำข้อคิดเห็นหรือข้อเสนอแนะมาปรับปรุงการทำงานอย่างต่อเนื่อง	๓	๑๕	๒๐	๘๐	๗	๒๑	๐	๐	๐	๐	๐	๓.๘๗  $=(๑๕+๘๐+๒๑+๐+๐)/๓๐$



แบบสำรวจความเชื่อมั่นในกระบวนการผลิตเหรียญเฉลิมพระเกียรติ (เหรียญที่ระลึกระดับแพรวแถบ) ในโอกาสพระราชพิธีบรมราชาภิเษก

ตารางแสดงการคำนวณความเชื่อมั่นในกระบวนการผลิตเหรียญเฉลิมพระเกียรติ (เหรียญที่ระลึกระดับแพรวแถบ) ในโอกาสพระราชพิธีบรมราชาภิเษก

ความเชื่อมั่นในกระบวนการงาน	ระดับความเชื่อมั่น										ค่าเฉลี่ย
	มากที่สุด(๕)		มาก(๔)		ปานกลาง(๓)		น้อย(๒)		น้อยที่สุด(๑)		
	จำนวน (คน)	คะแนนรวม	จำนวน (คน)	คะแนนรวม	จำนวน (คน)	คะแนนรวม	จำนวน (คน)	คะแนนรวม	จำนวน (คน)	คะแนนรวม	
๔.๓ มีการประชาสัมพันธ์ข้อมูลผลิตภัณฑ์และการรับรองอย่างต่อเนื่อง	๘	๔๐	๑๕	๖๐	๗	๒๑	๐	๐	๐	๐	๔.๐๓
		=๘x๕		=๑๕x๔		=๗x๓		=๐x๒		=๐x๑	$=(๘๐+๖๐+๒๑+๐+๐)/๓๐$
ค่าเฉลี่ย											๔.๐๐
ค่าเฉลี่ย											$=(๔.๓๐+๓.๘๗+๔.๐๐)/๓$
<b>๕. ความเชื่อมั่นในหลักความรับผิดชอบต่อ</b>											
๕.๑ มีการปลูกฝังให้บุคลากรตระหนักถึงความสำคัญของภารกิจที่ตนรับผิดชอบ และยึดมั่นตามนโยบายและวิสัยทัศน์ขององค์กร	๗	๓๕	๑๙	๗๖	๔	๑๒	๐	๐	๐	๐	๔.๓๐
		=๗x๕		=๑๙x๔		=๔x๓		=๐x๒		=๐x๑	$=(๓๕+๗๖+๑๒+๐+๐)/๓๐$
๕.๒ บุคลากรปฏิบัติงานด้วยความอดทน เสียสละเพื่อประโยชน์ของทางราชการ และมุ่งมั่นที่จะผลิตสินค้าให้ตรงตามความต้องการของลูกค้า	๖	๓๐	๑๗	๖๘	๗	๒๑	๐	๐	๐	๐	๓.๖๗
		=๖x๕		=๑๗x๔		=๗x๓		=๐x๒		=๐x๑	$=(๓๐+๖๘+๒๑+๐+๐)/๓๐$
ค่าเฉลี่ย											๔.๒๔
ค่าเฉลี่ย											$=(๔.๓๐+๓.๖๗)/๒$
<b>๖. ความเชื่อมั่นในหลักประสิทธิภาพ และประสิทธิภาพ</b>											
๖.๑ หน่วยงานมีการจัดซื้อจัดหาวัสดุและบริการที่มีคุณภาพ และมีคุณสมบัติเป็นไปตามที่กำหนด	๑๓	๖๕	๑๓	๕๒	๔	๑๒	๐	๐	๐	๐	๔.๓๐
		=๑๓x๕		=๑๓x๔		=๔x๓		=๐x๒		=๐x๑	$=(๖๕+๕๒+๑๒+๐+๐)/๓๐$



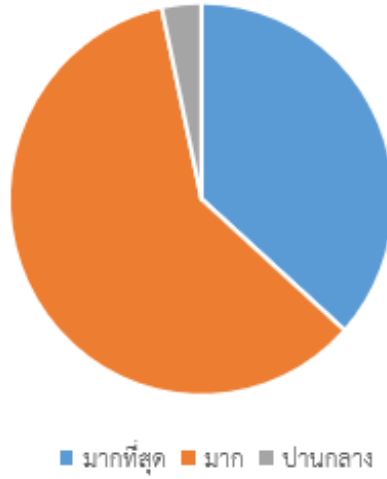
แบบสำรวจความเชื่อมั่นในกระบวนการผลิตเหรียญเฉลิมพระเกียรติ (เหรียญที่ระลึกประดับแพรแถบ) ในโอกาสพระราชพิธีบรมราชาภิเษก

ตารางแสดงการคำนวณความเชื่อมั่นในกระบวนการผลิตเหรียญเฉลิมพระเกียรติ (เหรียญที่ระลึกประดับแพรแถบ) ในโอกาสพระราชพิธีบรมราชาภิเษก

ความเชื่อมั่นในกระบวนการงาน	ระดับความเชื่อมั่น										ค่าเฉลี่ย $((๓)+(๒)+(๓)+(๔)+(๕))/๓๐$
	มากที่สุด(๕)		มาก(๔)		ปานกลาง(๓)		น้อย(๒)		น้อยที่สุด(๑)		
	จำนวน (คน)	คะแนนรวม	จำนวน (คน)	คะแนนรวม	จำนวน (คน)	คะแนนรวม	จำนวน (คน)	คะแนนรวม	จำนวน (คน)	คะแนนรวม	
๖.๒ มีจำนวนบุคลากรที่สอดคล้องกับปริมาณและลักษณะงาน รวมถึงมีทักษะ ความชำนาญ และความรู้เฉพาะทางที่เหมาะสมกับลักษณะงาน	๘	๔๐	๒๓	๙๒	๓	๙	๐	๐	๐	๐	๔.๒๓ $=(๔๐+๙๒+๓+๐+๐)/๓๐$
๖.๓ มีเครื่องมือเครื่องจักรที่ทันสมัย ใช้งานได้อย่างมีประสิทธิภาพ และมีการตรวจเช็คเครื่องจักรอย่างสม่ำเสมอ	๘	๔๐	๓๗	๑๔๘	๕	๑๕	๐	๐	๐	๐	๔.๓๐ $=(๔๐+๑๔๘+๕+๐+๐)/๓๐$
๖.๔ มีกระบวนการปฏิบัติงานอย่างเป็นระบบ มีมาตรฐาน และนำระบบเทคโนโลยีสารสนเทศมาเป็นเครื่องมือช่วยในการเก็บรวบรวมข้อมูล	๘	๔๐	๓๙	๑๖๖	๓	๙	๐	๐	๐	๐	๔.๓๗ $=(๔๐+๑๖๖+๙+๐+๐)/๓๐$
ค่าเฉลี่ย											๔.๒๐ $=(๔.๒๓+๔.๓๐+๔.๓๗)/๓$
<b>๗. ความเชื่อมั่นต่อกระบวนการงานกระบวนการผลิตเหรียญเฉลิมพระเกียรติ (เหรียญที่ระลึกประดับแพรแถบ) ในโอกาสพระราชพิธีบรมราชาภิเษก ในภาพรวม</b>											
	๓	๓๕	๒๖	๑๐๕	๓	๓	๐	๐	๐	๐	๔.๐๗ $=(๓๕+๑๐๕+๓+๐+๐)/๓๐$
ค่าเฉลี่ย											๔.๓๔ $=(๔.๓๐+๔.๓๓+๔.๐๗+๔.๐๐+๔.๒๔+๔.๒๐+๔.๐๗)/๗$



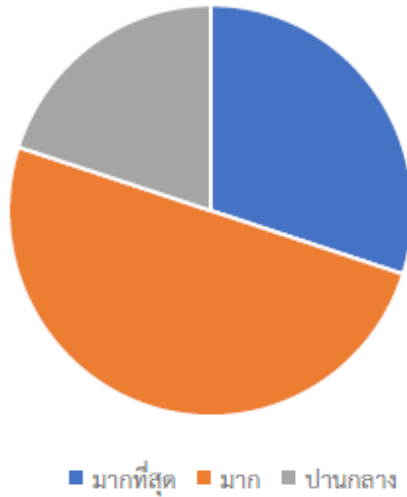
๑.๑ หน่วยงานให้บริการจำหน่ายเหรียญอย่างเท่าเทียมกัน โดยไม่เลือกปฏิบัติ



๑.๒ หน่วยงานปฏิบัติตามระเบียบของทางราชการ และขั้นตอนวิธีการที่กำหนด



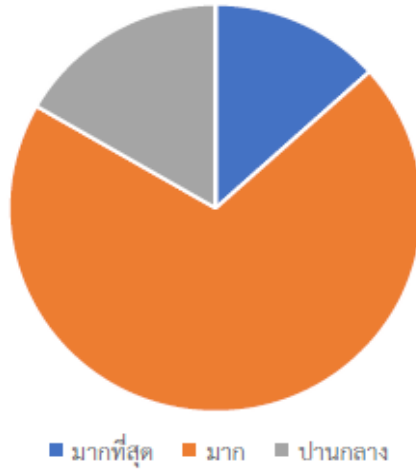
๒.๑ บุคลากรปฏิบัติงานด้วยความโปร่งใส



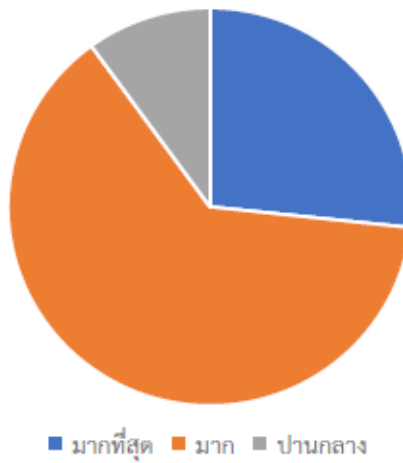
๒.๒ บุคลากรมีความประพฤติที่เหมาะสม น่าเชื่อถือ



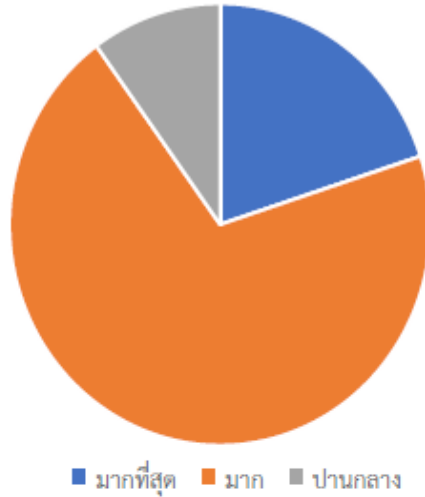
๒.๓ บุคลากรปฏิบัติงานโดยคำนึงถึงผลประโยชน์ของส่วนรวมเป็นหลัก



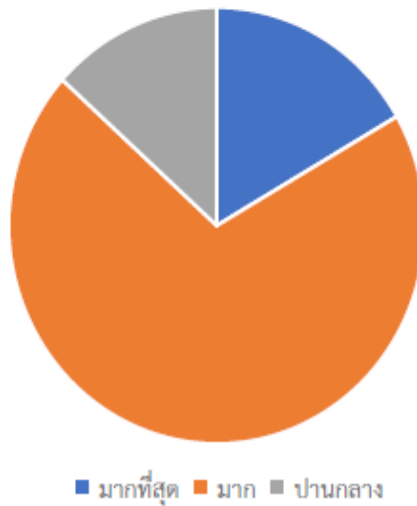
๒.๔ บุคลากรปฏิบัติงานด้วยความซื่อสัตย์สุจริต ไม่มีผลประโยชน์ทับซ้อนกับการปฏิบัติหน้าที่



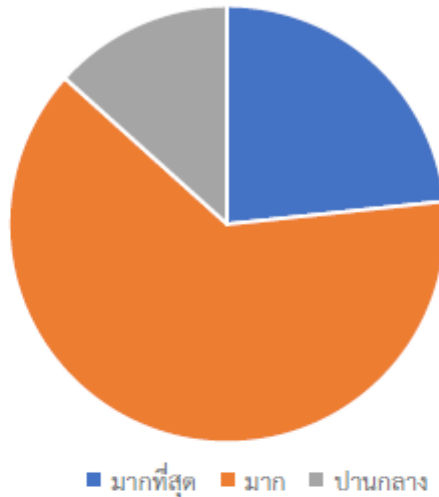
๓.๑ มีการสื่อสารหรือแจ้งข้อมูลที่จำเป็นและเป็นประโยชน์อย่างถูกต้อง ครบถ้วน และทันเวลา เพื่อไม่ให้เกิดความสับสน



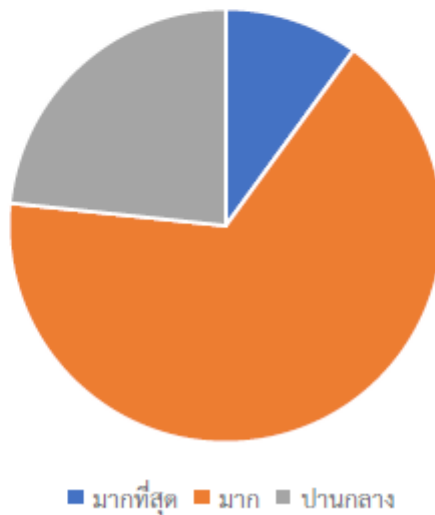
๓.๒ การดำเนินการผลิตเป็นไปอย่างมีประสิทธิภาพ และมีคุณภาพ ทำให้ได้ผลิตภัณฑ์ที่ได้มาตรฐาน สวยงาม และตรงตามคุณลักษณะที่กำหนด



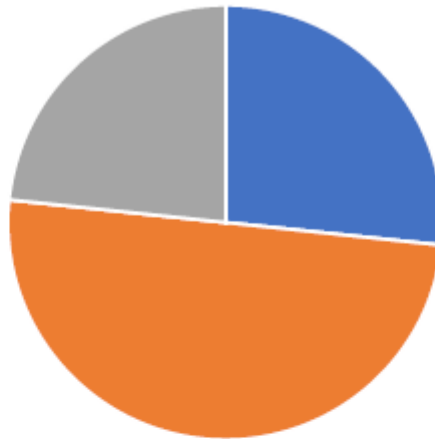
๔.๑ หน่วยงานมีการเปิดโอกาสให้ผู้มีส่วนได้เสีย แสดงความคิดเห็น และมีส่วนร่วมในการตัดสินใจ รวมถึงมีช่องทางการเผยแพร่ข้อมูลข่าวสารที่หลากหลาย



๔.๒ หน่วยงานได้นำข้อคิดเห็นหรือข้อเสนอแนะมาปรับปรุงการทำงานอย่างต่อเนื่อง

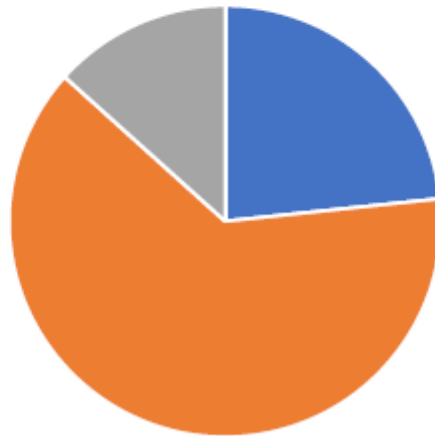


๕.๓ มีการประชาสัมพันธ์ข้อมูลผลิตภัณฑ์และการรับรองอย่างต่อเนื่อง



■ มากที่สุด ■ มาก ■ ปานกลาง

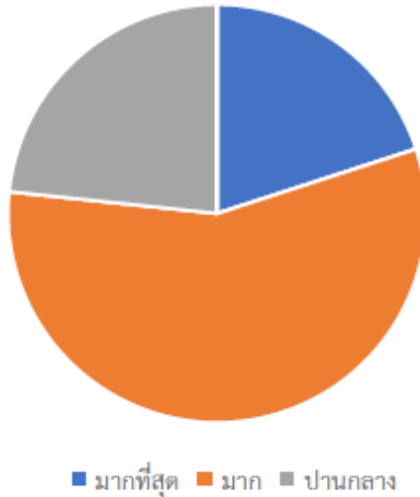
๕.๓ มีการปลูกฝังให้บุคลากรตระหนักถึงความสำคัญของภารกิจที่ตนรับผิดชอบ และยึดมั่นตามนโยบายและวิสัยทัศน์ขององค์กร



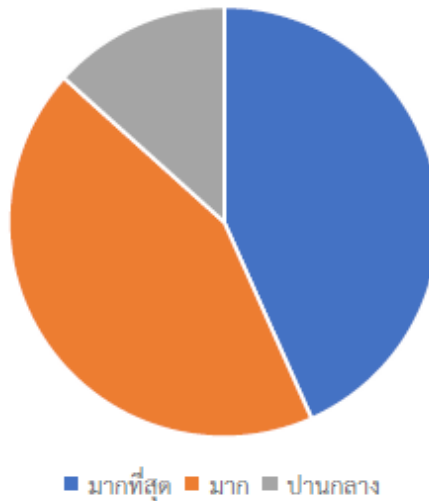
■ มากที่สุด ■ มาก ■ ปานกลาง



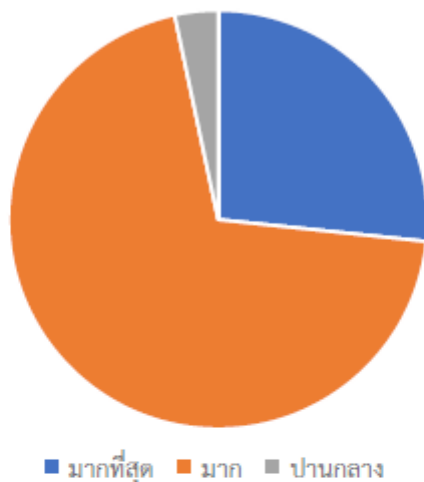
๕.๒ บุคลากรปฏิบัติงานด้วยความอดสาหะ เสียสละเพื่อประโยชน์ของทางราชการ และ มุ่งมั่นที่จะผลิตสินค้าให้ตรงตามความต้องการของลูกค้า



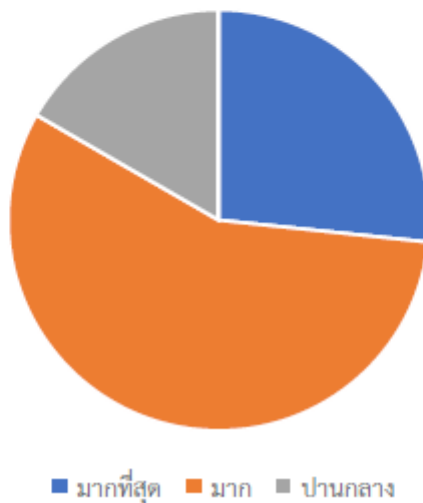
๖.๑ หน่วยงานมีการจัดซื้อจัดหาวัตถุดิบและวัสดุอุปกรณ์ที่มีคุณภาพ และมีคุณสมบัติ เป็นไปตามที่กำหนด



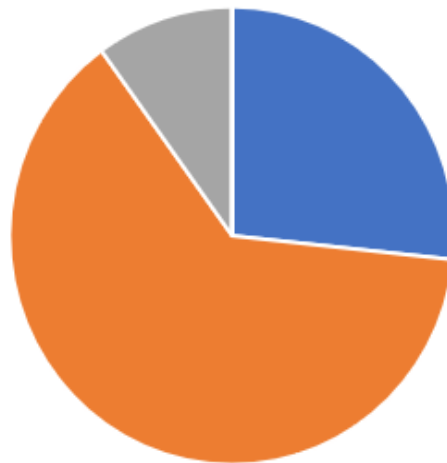
๖.๒ มีจำนวนบุคลากรที่สอดคล้องกับปริมาณและลักษณะงาน รวมถึงมีทักษะ ความชำนาญ และความรู้เฉพาะทางที่เหมาะสมกับลักษณะงาน



๖.๓ มีเครื่องมือเครื่องจักรที่ทันสมัย ใช้งานได้อย่างมีประสิทธิภาพ และมีการตรวจเช็ค เครื่องจักรอย่างสม่ำเสมอ

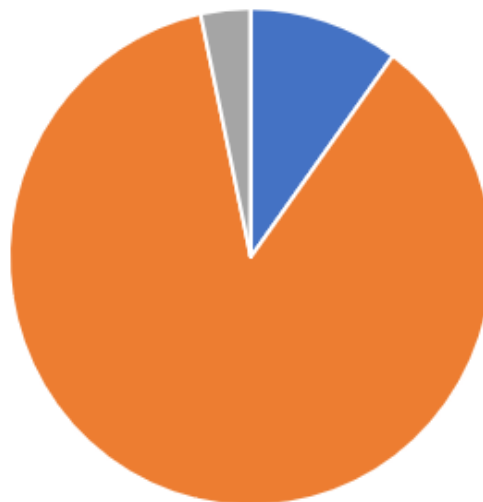


๖.๔ มีกระบวนการปฏิบัติงานอย่างเป็นระบบ มีมาตรฐาน และนำระบบเทคโนโลยีสารสนเทศมาเป็นเครื่องมือช่วยในการเก็บรวบรวมข้อมูล



■ มากที่สุด ■ มาก ■ ปานกลาง

๗. โดยภาพรวมทั้งหมดท่านมีความเชื่อมั่นต่อกระบวนการผลิตเหรียญเฉลิมพระเกียรติ ในโอกาสพระราชพิธีบรมราชาภิเษก อยู่ในระดับใด



■ มากที่สุด ■ มาก ■ ปานกลาง

๗



# สำรวจระดับความเชื่อมั่นในการส่งเสริมธรรมาภิบาล

## แบบสอบถามสำรวจความเชื่อมั่นในการส่งเสริมธรรมาภิบาลหรือนโยบายการกำกับดูแลองค์กรที่ดี จำนวน ๑ ชุด

แบบสำรวจความเชื่อมั่นในการส่งเสริมธรรมาภิบาลหรือนโยบายกำกับดูแลองค์กรที่ดี

สำนักประเมินราคาทรัพย์สิน ประจำปีงบประมาณ พ.ศ. ๒๕๖๒

คำอธิบาย : แบบสำรวจนี้จัดทำขึ้นเพื่อสำรวจความเชื่อมั่นในการส่งเสริมธรรมาภิบาลหรือนโยบายกำกับดูแลองค์กรที่ดี

ของสำนักประเมินราคาทรัพย์สินในแผนงาน/โครงการ : การประชาสัมพันธ์การประเมินราคาทรัพย์สิน ปีงบประมาณ พ.ศ. ๒๕๖๒

กรุณาทำเครื่องหมาย ✓ หน้าข้อความที่เป็นจริง

ตอนที่ ๑ ข้อมูลทั่วไปของผู้ตอบแบบสอบถาม

เพศ  ชาย  หญิง

อายุ  ๒๐ - ๓๐ ปี  ๓๑ - ๔๐ ปี  ๔๑ - ๕๐ ปี  ๕๐ ปี ขึ้นไป

ระดับการศึกษาสูงสุด

ประถมศึกษา  มัธยมศึกษา/ปวช.  ปวส./ปวท./อนุปริญญา ปริญญาตรี

ปริญญาโท/สูงกว่าปริญญาโท  อื่นๆ ระบุ.....

อาชีพ

รับราชการ  รัฐวิสาหกิจ  พนักงานราชการ  ธุรกิจส่วนตัว

พนักงานบริษัท  ค้าขาย  รับจ้าง  อื่นๆ ระบุ.....

ตอนที่ ๒ ความเชื่อมั่นและความไม่เชื่อมั่นของผู้รับบริการ

ประเด็นวัดความเชื่อมั่นในการให้บริการ	ระดับความเชื่อมั่น				
	มากที่สุด (๕)	มาก (๔)	ปานกลาง (๓)	น้อย (๒)	น้อยที่สุด (๑)
<b>๑. ความเชื่อมั่นในหลักประสิทธิผล (Effectiveness)</b>					
- หน่วยงานมีการกำหนดแผนงาน ขั้นตอนการปฏิบัติงาน และระยะเวลาการปฏิบัติงาน	/				
ประชาสัมพันธ์ มีการติดตามประเมินผล และมีการปรับปรุงอย่างต่อเนื่องและเป็นระบบ					
<b>๒. ความเชื่อมั่นในหลักประสิทธิภาพ (Efficiency)</b>					
- หน่วยงานมีการนำเทคโนโลยีสารสนเทศและอุปกรณ์ที่ทันสมัยเพื่อทำการเผยแพร่	/				
ประชาสัมพันธ์การประเมินราคาทรัพย์สิน					
<b>๓. ความเชื่อมั่นในหลักการมีส่วนร่วม (Participation)</b>					
- หน่วยงานมีการเปิดโอกาสให้บุคลากรมีส่วนร่วมในการตัดสินใจและร่วมแสดงความคิดเห็น	/				
ในการประชาสัมพันธ์การประเมินราคาทรัพย์สิน					
- หน่วยงานมีการรับฟังความคิดเห็นและข้อเสนอแนะจากผู้มีส่วนได้ส่วนเสีย (Stakeholder)	/				
และนำไปปรับปรุงการบริหารงานการประชาสัมพันธ์การประเมินราคาทรัพย์สิน					
<b>๔. ความเชื่อมั่นในหลักโปร่งใส (Transparency)</b>					
- หน่วยงานมีการเปิดเผยหลักเกณฑ์ ขั้นตอนการปฏิบัติงานการประเมินราคาทรัพย์สิน	/				
ให้ผู้รับบริการทราบ ปฏิบัติงานอย่างตรงไปตรงมาซึ่งแจ้งได้เมื่อมีข้อสงสัย และสามารถตรวจสอบได้					
- หน่วยงานมีการเผยแพร่ข้อมูลการประเมินราคาทรัพย์สินอย่างเปิดเผย และสามารถเข้าถึง	/				
ข้อมูลข่าวสารได้อย่างเสรีตามความเหมาะสม					
- หน่วยงานมีการสื่อสารหรือแจ้งข้อมูลที่จำเป็นและเป็นประโยชน์ในการทำงาน	/				
อย่างสม่ำเสมอและถูกต้อง					
<b>๕. ความเชื่อมั่นในหลักการตอบสนอง (Responsiveness)</b>					
- หน่วยงานมีการประชาสัมพันธ์ได้สอดคล้องกับระบบบริหารงาน รวมทั้งสอดคล้องกับ	/				
ความคาดหวังหรือความต้องการของประชาชน หน่วยงานภายนอกที่ภาครัฐและเอกชน					

ประเด็นวัดความเชื่อมั่นในการให้บริการ	ระดับความเชื่อมั่น				
	มากที่สุด (๕)	มาก (๔)	ปานกลาง (๓)	น้อย (๒)	น้อยที่สุด (๑)
<b>๖. ความเชื่อมั่นในหลักความรับผิดชอบ (Accountability)</b>					
- หน่วยงานมีการกำกับ ติดตาม และประเมินผลการปฏิบัติงาน มีความสำคัญในการรับผิดชอบต่อหน้าที่และยอมรับผลการดำเนินงาน สามารถแก้ไขปัญหาหรือบรรเทาความเดือดร้อนจากผลกระทบที่เกิดขึ้นได้	/				
<b>๗. ความเชื่อมั่นในหลักนิติธรรม (Rule of Law)</b>					
- หน่วยงานมีการบริหารงานด้วยความเป็นธรรม เสมอภาคและไม่เลือกปฏิบัติ	/				
- หน่วยงานมีการเผยแพร่ ประชาสัมพันธ์ข่าวสาร ข้อมูลที่เกี่ยวข้องกับหน่วยงาน	/				
อย่างทั่วถึง และเท่าเทียมในทุกกลุ่มเป้าหมาย					
<b>๘. ความเชื่อมั่นในหลักกระจายอำนาจ (Decentralization)</b>					
- หน่วยงานมีการมอบอำนาจและความรับผิดชอบในการตัดสินใจและดำเนินการให้แก่บุคลากรในหน่วยงาน	/				
- หน่วยงานมีการกำหนดภาระหน้าที่หรือขั้นตอนการดำเนินงาน และมอบหมายงาน	/				
แก่บุคลากรในหน่วยงานได้อย่างเหมาะสมกับปริมาณงาน และคุณภาพงานที่ทำ					
- หน่วยงานมีการฟังความคิดเห็นและเปิดโอกาสให้บุคลากรในหน่วยงานมีส่วนร่วม	/				
ในการตัดสินใจเบื้องต้น และนำไปปรับปรุงการบริหารงาน					
<b>๙. ความเชื่อมั่นในหลักเสมอภาค (Equity)</b>					
- หน่วยงานมีการประชาสัมพันธ์ โดยคำนึงถึงบุคลากรหรือหน่วยงานที่เกี่ยวข้อง ให้ได้รับ	/				
ข้อมูลข่าวสารอย่างทัดเทียมกัน					
<b>๑๐. ความเชื่อมั่นในหลักฉันทมติ (Consensus Oriented)</b>					
- หน่วยงานมีการนำเสนอแนะและความคิดเห็นที่ได้ทั้งจากภายในและภายนอกมาใช้ใน	/				
การตัดสินใจในการบริหารงาน					
- หน่วยงานมีการใช้กระบวนการตัดสินใจเพื่อสรุปข้อคิดเห็น โดยยึดหลักฉันทมติ	/				
<b>๑๑. ความเชื่อมั่นในภาพรวม</b>					
- ภาพรวมความเชื่อมั่นตามหลักธรรมาภิบาลของสำนักงานฯ	/				
ข้อคิดเห็น/ข้อเสนอแนะ					

😊 ขอขอบคุณ 😊

# สรุปผลการสำรวจระดับความเชื่อมั่นในการส่งเสริมธรรมาภิบาลหรือนโยบายกำกับดูแลองค์กรที่ดี ของสำนักประเมินราคาทรัพย์สิน ประจำปีงบประมาณ พ.ศ. ๒๕๖๒ แผนงาน/โครงการ : การประชาสัมพันธ์การประเมินราคาทรัพย์สิน

สรุปผลการสำรวจระดับความเชื่อมั่นในการส่งเสริมธรรมาภิบาลหรือนโยบายกำกับดูแลองค์กรที่ดี ของสำนักประเมินราคาทรัพย์สิน ประจำปีงบประมาณ พ.ศ. ๒๕๖๒ แผนงาน/โครงการ : การประชาสัมพันธ์การประเมินราคาทรัพย์สิน		
ลำดับ ที่	ประเด็น	ผู้ตอบแบบสำรวจ จำนวน ๑๐๐ ราย ระดับความพึงพอใจ (ร้อยละ)
<b>๑ ความเชื่อมั่นในหลักประสิทธิผล (Effectiveness)</b>		
	- หน่วยงานมีการกำหนดแผนงาน ขั้นตอนการปฏิบัติงาน และระยะเวลาการปฏิบัติงานประชาสัมพันธ์ มีการติดตามประเมินผล และมีการปรับปรุงอย่างต่อเนื่องและเป็นระบบ	๙๓.๒๐
<b>ความเชื่อมั่นในหลักประสิทธิผล (Effectiveness)</b>		
<b>๒ ความเชื่อมั่นในหลักประสิทธิภาพ (Efficiency)</b>		
	- หน่วยงานมีการนำเทคโนโลยีสารสนเทศและอุปกรณ์ที่ทันสมัย เพื่อทำการเผยแพร่ประชาสัมพันธ์การประเมินราคาทรัพย์สิน	๙๓.๘๐
<b>ความเชื่อมั่นในหลักประสิทธิภาพ (Efficiency)</b>		
<b>๓ ความเชื่อมั่นในหลักการมีส่วนร่วม (Participation)</b>		
	- หน่วยงานมีการเปิดโอกาสให้บุคลากรมีส่วนร่วมในการตัดสินใจ และร่วมแสดงความคิดเห็นในการประชาสัมพันธ์การประเมินราคาทรัพย์สิน	๙๓.๘๐
	- หน่วยงานมีการรับฟังความคิดเห็นและข้อเสนอแนะจากผู้มีส่วนได้ส่วนเสีย (Stakeholder) และนำไปปรับปรุงการบริหารงานการประชาสัมพันธ์การประเมินราคาทรัพย์สิน	๙๓.๖๐
<b>ความเชื่อมั่นในหลักการมีส่วนร่วม (Participation)</b>		
<b>๔ ความเชื่อมั่นในหลักโปร่งใส (Transparency)</b>		
	- หน่วยงานมีการเปิดเผยหลักเกณฑ์ ขั้นตอนการปฏิบัติงานการประเมินราคาทรัพย์สินให้ผู้รับบริการทราบ ปฏิบัติงานอย่างตรงไปตรงมาซึ่งแจ้งได้เมื่อมีข้อสงสัย และสามารถตรวจสอบได้	๙๔.๐๐
	- หน่วยงานมีการเผยแพร่ข้อมูลการประเมินราคาทรัพย์สินอย่างเปิดเผย และสามารถเข้าถึงข้อมูลข่าวสารได้อย่างเสรีตามความเหมาะสม	๙๓.๒๐
	- หน่วยงานมีการสื่อสารหรือแจ้งข้อมูลที่จำเป็นและเป็นประโยชน์ในการทำงานอย่างสม่ำเสมอและถูกต้อง	๙๐.๘๐
<b>ความเชื่อมั่นในหลักโปร่งใส (Transparency)</b>		
<b>๕ ความเชื่อมั่นในหลักการตอบสนอง (Responsiveness)</b>		
	- หน่วยงานมีการประชาสัมพันธ์ติดต่อสื่อสารกับระบบบริหารงาน รวมทั้งสอดคล้องกับความคาดหวังหรือความต้องการของประชาชน หน่วยงานภายนอกทั้งภาครัฐและเอกชน	๙๓.๒๐
<b>ความเชื่อมั่นในหลักการตอบสนอง (Responsiveness)</b>		

๒		
ลำดับ ที่	ประเด็น	ผู้ตอบแบบสำรวจ จำนวน ๑๐๐ ราย ระดับความพึงพอใจ (ร้อยละ)
<b>๖ ความเชื่อมั่นในหลักความรับผิดชอบ (Accountability)</b>		
	- หน่วยงานมีการกำกับ ติดตาม และประเมินผลการปฏิบัติงาน มีความสำนึกในการรับผิดชอบต่อหน้าที่และยอมรับผลการทำงาน สามารถแก้ไขปัญหาหรือบรรเทาความเดือดร้อนจากผลกระทบที่เกิดขึ้นได้	๙๓.๐๐
<b>ความเชื่อมั่นในหลักความรับผิดชอบ (Accountability)</b>		
<b>๗ ความเชื่อมั่นในหลักนิติธรรม (Rule of Law)</b>		
	- หน่วยงานมีการบริหารงานด้วยความเป็นธรรม เสมอภาคและไม่เลือกปฏิบัติ	๙๒.๐๐
	- หน่วยงานมีการเผยแพร่ ประชาสัมพันธ์ข่าวสาร ข้อกฎหมายที่เกี่ยวข้องกับหน่วยงานอย่างทั่วถึง และเท่าเทียมในทุกกลุ่มเป้าหมาย	๙๓.๘๐
<b>ความเชื่อมั่นในหลักนิติธรรม (Rule of Law)</b>		
<b>๘ ความเชื่อมั่นในหลักกระจายอำนาจ (Decentralization)</b>		
	- หน่วยงานมีการมอบอำนาจและความรับผิดชอบในการตัดสินใจและดำเนินการให้แก่บุคลากรในหน่วยงาน	๙๓.๐๐
	- หน่วยงานมีการกำหนดภาระหน้าที่หรือขั้นตอนการดำเนินงาน และมอบหมายงานแก่บุคลากรในหน่วยงานได้อย่างเหมาะสมกับปริมาณงาน และคุณภาพงานที่ท่า	๙๓.๖๐
	- หน่วยงานมีการฟังความคิดเห็นและเปิดโอกาสให้บุคลากรในหน่วยงานมีส่วนร่วมในการตัดสินใจเบื้องต้น และนำไปปรับปรุงการบริหารงาน	๙๐.๘๐
<b>ความเชื่อมั่นในหลักกระจายอำนาจ (Decentralization)</b>		
<b>๙ ความเชื่อมั่นในหลักเสมอภาค (Equity)</b>		
	- หน่วยงานมีการประชาสัมพันธ์ โดยคำนึงถึงบุคลากรหรือหน่วยงานที่เกี่ยวข้อง ให้ได้รับข้อมูลข่าวสารอย่างทัดเทียมกัน	๙๐.๒๐
<b>ความเชื่อมั่นในหลักเสมอภาค (Equity)</b>		
<b>๑๐ ความเชื่อมั่นในหลักฉันทามติ (Consensus Oriented)</b>		
	- หน่วยงานมีการนำข้อเสนอแนะและความคิดเห็นที่ได้ทั้งจากภายในและภายนอกมาใช้ในการตัดสินใจในการบริหารงาน	๙๓.๐๐
	- หน่วยงานมีการใช้กระบวนการตัดสินใจเพื่อสรุปความคิดเห็น โดยยึดหลักฉันทามติ	๙๒.๖๐
<b>ความเชื่อมั่นในหลักฉันทามติ (Consensus Oriented)</b>		
<b>๑๑ ความเชื่อมั่นในภาพรวม</b>		
	- ภาพรวมความเชื่อมั่นตามหลักธรรมาภิบาลของสำนักประเมินราคาทรัพย์สิน	๙๓.๒๐
<b>ความเชื่อมั่นในภาพรวม</b>		
	<b>ค่าเฉลี่ยรวม</b>	<b>๙๒.๒๐</b>

# สรุปผลการสำรวจระดับความเชื่อมั่นในการส่งเสริมธรรมาภิบาลหรือนโยบายการกำกับดูแลองค์กรที่ดี ของสำนักประเมินราคาทรัพย์สิน ประจำปีงบประมาณ พ.ศ. ๒๕๖๒ แผนงาน/โครงการ : การประชาสัมพันธ์การประเมินราคาทรัพย์สิน (ต่อ)

สรุปผลการสำรวจระดับความเชื่อมั่นในการส่งเสริมธรรมาภิบาลหรือนโยบายการกำกับดูแลองค์กรที่ดี  
ของสำนักประเมินราคาทรัพย์สิน ประจำปีงบประมาณ พ.ศ. ๒๕๖๒  
แผนงาน/โครงการ : การประชาสัมพันธ์การประเมินราคาทรัพย์สิน

## ตอนที่ ๑ ข้อมูลทั่วไป

จำนวนผู้ตอบแบบสำรวจ	จำนวน	๑๐๐	ราย	ร้อยละ	
<b>เพศ</b>					
ชาย	จำนวน	๔๖	ราย	ร้อยละ	๔๖.๐๐
หญิง	จำนวน	๕๔	ราย	ร้อยละ	๕๔.๐๐
<b>อายุ</b>					
๒๐ - ๓๐ ปี	จำนวน	๓๔	ราย	ร้อยละ	๓๔.๐๐
๓๑ - ๔๐ ปี	จำนวน	๔๑	ราย	ร้อยละ	๔๑.๐๐
๔๑ - ๕๐ ปี	จำนวน	๑๕	ราย	ร้อยละ	๑๕.๐๐
๕๐ ปีขึ้นไป	จำนวน	๑๐	ราย	ร้อยละ	๑๐.๐๐
<b>ระดับการศึกษาสูงสุด</b>					
ประถมศึกษา	จำนวน	๐	ราย	ร้อยละ	๐
มัธยมศึกษา/ปวช.	จำนวน	๘	ราย	ร้อยละ	๘.๐๐
ปวส./ปวท./อนุปริญญา	จำนวน	๑๓	ราย	ร้อยละ	๑๓.๐๐
ปริญญาตรี	จำนวน	๖๔	ราย	ร้อยละ	๖๔.๐๐
ปริญญาโท/สูงกว่าปริญญาโท	จำนวน	๑๕	ราย	ร้อยละ	๑๕.๐๐
อื่นๆ ระบุ	จำนวน	๐	ราย	ร้อยละ	๐
<b>อาชีพ</b>					
รับราชการ	จำนวน	๒๐	ราย	ร้อยละ	๒๐.๐๐
รัฐวิสาหกิจ	จำนวน	๑๔	ราย	ร้อยละ	๑๔.๐๐
พนักงานราชการ	จำนวน	๙	ราย	ร้อยละ	๙.๐๐
ธุรกิจส่วนตัว	จำนวน	๒๒	ราย	ร้อยละ	๒๒.๐๐
พนักงานบริษัท	จำนวน	๑๘	ราย	ร้อยละ	๑๘.๐๐
ค้าขาย	จำนวน	๐	ราย	ร้อยละ	๐
รับจ้าง	จำนวน	๑๗	ราย	ร้อยละ	๑๗.๐๐
อื่นๆ ระบุ	จำนวน	๐	ราย	ร้อยละ	๐

ผลการสำรวจความเชื่อมั่นในการส่งเสริมธรรมาภิบาลหรือนโยบายการกำกับดูแลองค์กรที่ดี  
ในแผนงาน/โครงการ : การประชาสัมพันธ์การประเมินราคาทรัพย์สิน  
ประจำปีงบประมาณ พ.ศ. ๒๕๖๒ จากการทอดแบบสำรวจ จำนวน ๑๐๐ ราย

สำนักประเมินราคาทรัพย์สิน  
Bureau of Property Valuation

# สรุปผลการสำรวจระดับความเชื่อมั่นในการส่งเสริมธรรมาภิบาลหรือนโยบายการกำกับดูแลองค์กรที่ดี

ของสำนักประเมินราคาทรัพย์สิน ประจำปีงบประมาณ พ.ศ. ๒๕๖๒

แผนงาน/โครงการ : การประชาสัมพันธ์การประเมินราคาทรัพย์สิน (ต่อ)

สรุปผลการสำรวจระดับความเชื่อมั่นในการส่งเสริมธรรมาภิบาลหรือนโยบายกำกับดูแลองค์กรที่ดี  
ของสำนักประเมินราคาทรัพย์สิน ประจำปีงบประมาณ พ.ศ. ๒๕๖๒  
แผนงาน/โครงการ : การประชาสัมพันธ์การประเมินราคาทรัพย์สิน

## ตอนที่ ๒ ความเชื่อมั่นและความไม่เชื่อมั่นของผู้รับบริการ

ประเด็น	ระดับความพึงพอใจ										รวม	ค่าเฉลี่ย	คิดเป็นร้อยละ
	มากที่สุด (๕)		มาก (๔)		ปานกลาง (๓)		น้อย (๒)		น้อยที่สุด (๑)				
	จำนวน	ร้อยละ	จำนวน	ร้อยละ	จำนวน	ร้อยละ	จำนวน	ร้อยละ	จำนวน	ร้อยละ			
<b>๑. ความเชื่อมั่นในหลักประสิทธิผล (Effectiveness)</b>													
- หน่วยงานมีการกำหนดแผนงาน ขั้นตอนการปฏิบัติงาน และระยะเวลาการปฏิบัติงานประชาสัมพันธ์ มีการติดตามประเมินผล และมีการปรับปรุงอย่างต่อเนื่องและเป็นระบบ	๖๔	๖๔.๐๐	๒๘	๒๘.๐๐	๘	๘.๐๐	-	-	-	-	๑๐๐	๔.๕๖	๙๑.๒๐
<b>ความเชื่อมั่นในหลักประสิทธิผล (Effectiveness) ค่าเฉลี่ย</b>											๔.๕๖	๙๑.๒๐	
<b>๒. ความเชื่อมั่นในหลักประสิทธิภาพ (Efficiency)</b>													
- หน่วยงานมีการนำเทคโนโลยีสารสนเทศและอุปกรณ์ที่ทันสมัยเพื่อทำการเผยแพร่ประชาสัมพันธ์การประเมินราคาทรัพย์สิน	๖๗	๖๗.๐๐	๒๕	๒๕.๐๐	๘	๘.๐๐	-	-	-	-	๑๐๐	๔.๕๙	๙๑.๘๐
<b>ความเชื่อมั่นในหลักประสิทธิภาพ (Efficiency) ค่าเฉลี่ย</b>											๔.๕๙	๙๑.๘๐	
<b>๓. ความเชื่อมั่นในหลักการมีส่วนร่วม (Participation)</b>													
- หน่วยงานมีการเปิดโอกาสให้บุคลากรมีส่วนร่วมในการตัดสินใจและร่วมแสดงความคิดเห็นในการประชาสัมพันธ์การประเมินราคาทรัพย์สิน	๗๐	๗๐.๐๐	๑๙	๑๙.๐๐	๑๑	๑๑.๐๐	-	-	-	-	๑๐๐	๔.๕๙	๙๑.๘๐
- หน่วยงานมีการรับฟังความคิดเห็นและข้อเสนอแนะจากผู้มีส่วนได้ส่วนเสีย (Stakeholder) และนำไปปรับปรุงการบริหารงานการประชาสัมพันธ์การประเมินราคาทรัพย์สิน	๖๙	๖๙.๐๐	๓๐	๓๐.๐๐	๑	๑.๐๐	-	-	-	-	๑๐๐	๔.๖๘	๙๓.๖๐
<b>ความเชื่อมั่นในหลักการมีส่วนร่วม (Participation) ค่าเฉลี่ย</b>											๔.๖๔	๙๒.๘๐	

# สรุปผลการสำรวจระดับความเชื่อมั่นในการส่งเสริมธรรมภิบาลหรือนโยบายการกำกับดูแลองค์กรที่ดี ของสำนักประเมินราคาทรัพย์สิน ประจำปีงบประมาณ พ.ศ. ๒๕๖๒ แผนงาน/โครงการ : การประชาสัมพันธ์การประเมินราคาทรัพย์สิน (ต่อ)

ประเด็น	ระดับความพึงพอใจ										ค่าเฉลี่ย	คิดเป็นร้อยละ	
	มากที่สุด (๕)		มาก (๔)		ปานกลาง (๓)		น้อย (๒)		น้อยที่สุด (๑)				รวม
	จำนวน	ร้อยละ	จำนวน	ร้อยละ	จำนวน	ร้อยละ	จำนวน	ร้อยละ	จำนวน	ร้อยละ			
<b>๔. ความเชื่อมั่นในหลักโปร่งใส (Transparency)</b>													
- หน่วยงานมีการเปิดเผยหลักเกณฑ์ ขั้นตอนการปฏิบัติงานการประเมินราคาทรัพย์สินให้ผู้รับบริการทราบ ปฏิบัติงานอย่างตรงไปตรงมาชี้แจงได้เมื่อมีข้อสงสัย และสามารถตรวจสอบได้	๗๐	๗๐.๐๐	๓๐	๓๐.๐๐	-	-	-	-	-	-	๑๐๐	๔.๗๐	๙๔.๐๐
- หน่วยงานมีการเผยแพร่ข้อมูลการประเมินราคาทรัพย์สินอย่างเปิดเผย และสามารถเข้าถึงข้อมูลข่าวสารได้อย่างเสรีตามความเหมาะสม	๖๙	๖๙.๐๐	๑๘	๑๘.๐๐	๑๓	๑๓.๐๐	-	-	-	-	๑๐๐	๔.๕๖	๙๑.๒๐
- หน่วยงานมีการสื่อสารหรือแจ้งข้อมูลที่จำเป็นและเป็นประโยชน์ในการทำงานอย่างสม่ำเสมอและถูกต้อง	๖๕	๖๕.๐๐	๒๔	๒๔.๐๐	๑๑	๑๑.๐๐	-	-	-	-	๑๐๐	๔.๕๔	๙๐.๘๐
ความเชื่อมั่นในหลักโปร่งใส (Transparency) ค่าเฉลี่ย											๔.๖๐	๙๒.๐๐	
<b>๕. ความเชื่อมั่นในหลักการตอบสนอง (Responsiveness)</b>													
- หน่วยงานมีการประชาสัมพันธ์ได้สอดคล้องกับระบบบริหารงาน รวมทั้งสอดคล้องกับความคาดหวังหรือความต้องการของประชาชน หน่วยงานภายนอกทั้งภาครัฐและเอกชน	๗๑	๗๑.๐๐	๒๔	๒๔.๐๐	๕	๕.๐๐	-	-	-	-	๑๐๐	๔.๖๖	๙๓.๒๐
ความเชื่อมั่นในหลักการตอบสนอง (Responsiveness) ค่าเฉลี่ย											๔.๖๖	๙๓.๒๐	
<b>๖. ความเชื่อมั่นในหลักความรับผิดชอบ (Accountability)</b>													
- หน่วยงานมีการกำกับ ติดตาม และประเมินผลการปฏิบัติงาน มีความสำคัญในการรับผิดชอบต่อหน้าที่และยอมรับผลการดำเนินงาน สามารถแก้ไขปัญหาหรือบรรเทาความเดือดร้อนจากผลกระทบที่เกิดขึ้นได้	๖๘	๖๘.๐๐	๒๙	๒๙.๐๐	๓	๓.๐๐	-	-	-	-	๑๐๐	๔.๖๕	๙๓.๐๐
ความเชื่อมั่นในหลักความรับผิดชอบ (Accountability) ค่าเฉลี่ย											๔.๖๕	๙๓.๐๐	

# สรุปผลการสำรวจระดับความเชื่อมั่นในการส่งเสริมธรรมาภิบาลหรือนโยบายการกำกับดูแลองค์กรที่ดี ของสำนักประเมินราคาทรัพย์สิน ประจำปีงบประมาณ พ.ศ. ๒๕๖๒ แผนงาน/โครงการ : การประชาสัมพันธ์การประเมินราคาทรัพย์สิน (ต่อ)

ประเด็น	ระดับความพึงพอใจ										ค่าเฉลี่ย	คิดเป็นร้อยละ	
	มากที่สุด (๕)		มาก (๔)		ปานกลาง (๓)		น้อย (๒)		น้อยที่สุด (๑)				รวม
	จำนวน	ร้อยละ	จำนวน	ร้อยละ	จำนวน	ร้อยละ	จำนวน	ร้อยละ	จำนวน	ร้อยละ			
<b>๗. ความเชื่อมั่นในหลักนิติธรรม (Rule of Law)</b>													
- หน่วยงานมีการบริหารงานด้วยความเป็นธรรมเสมอภาคและไม่เลือกปฏิบัติ	๗๐	๗๐.๐๐	๒๐	๒๐.๐๐	๑๐	๑๐.๐๐	-	-	-	-	๑๐๐	๔.๖๐	๙๒.๐๐
- หน่วยงานมีการเผยแพร่ ประชาสัมพันธ์ข่าวสารข้อกฎหมายที่เกี่ยวข้องกับหน่วยงานอย่างทั่วถึงและเท่าเทียมในทุกกลุ่มเป้าหมาย	๗๒	๗๒.๐๐	๒๕	๒๕.๐๐	๓	๓.๐๐	-	-	-	-	๑๐๐	๔.๖๙	๙๓.๘๐
ความเชื่อมั่นในหลักนิติธรรม (Rule of Law) ค่าเฉลี่ย											๔.๖๕	๙๓.๐๐	
<b>๘. ความเชื่อมั่นในหลักกระจายอำนาจ (Decentralization)</b>													
- หน่วยงานมีการมอบอำนาจและความรับผิดชอบในการตัดสินใจและดำเนินการให้แก่บุคลากรในหน่วยงาน	๖๐	๖๐.๐๐	๓๕	๓๕.๐๐	๕	๕.๐๐	-	-	-	-	๑๐๐	๔.๕๕	๙๑.๐๐
- หน่วยงานมีการกำหนดภาระหน้าที่หรือขั้นตอนการดำเนินงาน และมอบหมายงานแก่บุคลากรในหน่วยงานได้อย่างเหมาะสมกับปริมาณงาน และคุณภาพงานที่ทำ	๗๐	๗๐.๐๐	๒๘	๒๘.๐๐	๒	๒.๐๐	-	-	-	-	๑๐๐	๔.๖๘	๙๓.๖๐
- หน่วยงานมีการฟังความคิดเห็นและเปิดโอกาสให้บุคลากรในหน่วยงานมีส่วนร่วมในการตัดสินใจเบื้องต้นและนำไปปรับปรุงการบริหารงาน	๕๙	๕๙.๐๐	๓๖	๓๖.๐๐	๕	๕.๐๐	-	-	-	-	๑๐๐	๔.๕๔	๙๐.๘๐
ความเชื่อมั่นในหลักกระจายอำนาจ (Decentralization) ค่าเฉลี่ย											๔.๕๙	๙๑.๘๐	
<b>๙. ความเชื่อมั่นในหลักเสมอภาค (Equity)</b>													
- หน่วยงานมีการประชาสัมพันธ์ โดยคำนึงถึงบุคลากรหรือหน่วยงานที่เกี่ยวข้อง ให้ได้รับข้อมูลข่าวสารอย่างเท่าเทียมกัน	๕๖	๕๖.๐๐	๓๙	๓๙.๐๐	๕	๕.๐๐	-	-	-	-	๑๐๐	๔.๕๑	๙๐.๒๐
ความเชื่อมั่นในหลักเสมอภาค (Equity) ค่าเฉลี่ย											๔.๕๑	๙๐.๒๐	

**สรุปผลการสำรวจระดับความเชื่อมั่นในการส่งเสริมธรรมาภิบาลหรือนโยบายการกำกับดูแลองค์กรที่ดี  
ของสำนักประเมินราคาทรัพย์สิน ประจำปีงบประมาณ พ.ศ. ๒๕๖๒  
แผนงาน/โครงการ : การประชาสัมพันธ์การประเมินราคาทรัพย์สิน (ต่อ)**

ประเด็น	ระดับความพึงพอใจ										ค่าเฉลี่ย	คิดเป็นร้อยละ	
	มากที่สุด (๕)		มาก (๔)		ปานกลาง (๓)		น้อย (๒)		น้อยที่สุด (๑)				รวม
	จำนวน	ร้อยละ	จำนวน	ร้อยละ	จำนวน	ร้อยละ	จำนวน	ร้อยละ	จำนวน	ร้อยละ			
<b>๑๐. ความเชื่อมั่นในหลักธรรมาภิบาล (Consensus Oriented)</b>													
- หน่วยงานมีการนำข้อเสนอแนะและความคิดเห็นที่ได้ ทั้งจากภายในและภายนอกมาใช้ในการตัดสินใจในการ บริหารงาน	๖๕	๖๕.๐๐	๒๕	๒๕.๐๐	๑๐	๑๐.๐๐	-	-	-	-	๑๐๐	๔.๕๕	๙๑.๐๐
- หน่วยงานมีการใช้กระบวนการตัดสินใจเพื่อสรุป ข้อคิดเห็น โดยยึดหลักธรรมาภิบาล	๗๐	๗๐.๐๐	๒๓	๒๓.๐๐	๗	๗.๐๐	-	-	-	-	๑๐๐	๔.๖๓	๙๒.๖๐
ความเชื่อมั่นในหลักธรรมาภิบาล (Consensus Oriented) ค่าเฉลี่ย												๔.๕๙	๙๑.๘๐
<b>๑๑. ความเชื่อมั่นในภาพรวม</b>													
- ภาพรวมความเชื่อมั่นตามหลักธรรมาภิบาล ของสำนักประเมินราคาทรัพย์สิน	๗๕	๗๕.๐๐	๑๖	๑๖.๐๐	๙	๙.๐๐	-	-	-	-	๑๐๐	๔.๖๖	๙๓.๒๐
ความเชื่อมั่นในภาพรวม ค่าเฉลี่ย												๔.๖๖	๙๓.๒๐
<b>ค่าเฉลี่ยรวม</b>												<b>๔.๖๑</b>	<b>๙๒.๒๐</b>

# สรุปผลการดำเนินการตามแผนธรรมาภิบาลหรือนโยบายกำกับดูแลองค์กรที่ดี ประจำปีงบประมาณ พ.ศ. ๒๕๖๒

## พร้อมทั้งสรุปผลร้อยละความเชื่อมั่นด้านธรรมาภิบาล



### บันทึกข้อความ

ส่วนราชการ... คณะทำงานส่งเสริมธรรมาภิบาล โทร... ๐.๒๑๕๑.๒๔๑๔.....

ที่... กค.๐๓๑๕.๑/๒๖๓๖..... วันที่ ๒๗ สิงหาคม ๒๕๖๒.....

เรื่อง... สรุปผลการดำเนินการตามแผนธรรมาภิบาลหรือนโยบายกำกับดูแลองค์กรที่ดี  
ของสำนักประเมินราคาทรัพย์สิน ประจำปีงบประมาณ พ.ศ. ๒๕๖๒

เรียน ผู้อำนวยการสำนักประเมินราคาทรัพย์สิน

ตามแนวทางและวิธีการประเมินผลคะแนนเพื่อให้รางวัลตามโครงการประกวดการพัฒนาองค์กรตามเกณฑ์คุณภาพการบริหารจัดการภาครัฐของกรมธนารักษ์ ประจำปีงบประมาณ พ.ศ. ๒๕๖๒ ประกอบด้วย ๕ หัวข้อ และมติที่ประชุมสำนักประเมินราคาทรัพย์สิน ครั้งที่ ๒/๒๕๖๒ วันที่ ๑๒ กุมภาพันธ์ ๒๕๖๒ มอบหมายให้คณะทำงานส่งเสริมธรรมาภิบาล ประจำปีงบประมาณ พ.ศ. ๒๕๖๒ ดำเนินการตามแนวทางและวิธีการในหัวข้อที่ ๓ จัดทำแผนธรรมาภิบาลหรือนโยบายกำกับดูแลองค์กรที่ดี โดยมีเกณฑ์ความครบถ้วนของเอกสารหลักฐาน ดังนี้

๑. คำสั่งแต่งตั้งคณะทำงานธรรมาภิบาล
๒. การดำเนินการตามแผนธรรมาภิบาลหรือนโยบายกำกับดูแลองค์กรที่ดีระดับหน่วยงาน

พ.ศ. ๒๕๖๒

๒.๑ คัดเลือกกระบวนการที่มีความสำคัญและเหมาะสมโดยพิจารณาถึงขนาดสัดส่วนของกระบวนการกับภารกิจ และผลกระทบต่อผู้มีส่วนได้ส่วนเสีย

๒.๒ จำนวนกระบวนการ - นำกระบวนการที่คัดเลือกมาแจกกิจกรรม/ขั้นตอนการปฏิบัติงาน (Flow Chart)

๒.๓ วิเคราะห์ความเสี่ยง - ดำเนินการวิเคราะห์ความเสี่ยงที่เกิดจากกระบวนการทำงานตามหลักธรรมาภิบาล และวิเคราะห์ความเสี่ยงที่เป็นไปได้ และความรุนแรงของความเสี่ยงโดยนำความเสี่ยงรวมทั้งผลกระทบมาเป็นข้อมูลในการกำหนดแนวทางป้องกันและแก้ไข/ข้อเสนอแนะ

๓. เจ้าหน้าที่ทุกระดับต้องลงลายมือชื่อรับทราบแผนส่งเสริมธรรมาภิบาล

๔. นำผลสำเร็จของการดำเนินการตามแนวทางป้องกันและแก้ไข โดยแสดงหลักฐานให้เห็นว่าได้มีการดำเนินการ เช่น รูปภาพ เอกสารต่างๆ เป็นต้น

๕. ความเชื่อมั่นด้านธรรมาภิบาล

๕.๑ สรุปรวระดับความเชื่อมั่นในการส่งเสริมธรรมาภิบาล (จัดส่งแบบสอบถามที่ได้ดำเนินการแล้ว ๑ ชุด)

๕.๒ สรุปผลการสำรวจระดับความเชื่อมั่นในการส่งเสริมธรรมาภิบาลหรือนโยบายการกำกับดูแลองค์กรที่ดีของหน่วยงาน พร้อมตารางคำนวณ เกณฑ์การให้คะแนน มีดังนี้

ร้อยละความเชื่อมั่น ๘๐ ขึ้นไปจะได้	๑	คะแนน
ร้อยละความเชื่อมั่น ๗๕ - ๗๙ จะได้	๐.๘	คะแนน
ร้อยละความเชื่อมั่น ๗๐ - ๗๔ จะได้	๐.๖	คะแนน
ร้อยละความเชื่อมั่น ๖๕ - ๖๙ จะได้	๐.๔	คะแนน
ร้อยละความเชื่อมั่น ๖๐ - ๖๔ จะได้	๐.๒	คะแนน

๖. จัดทำบันทึกเสนอผู้บริหารทราบและลงนาม เพื่อสรุปผลการดำเนินการตามแผนธรรมาภิบาลหรือนโยบายกำกับดูแลองค์กรที่ดี พร้อมทั้งสรุปผลร้อยละความเชื่อมั่นด้านธรรมาภิบาล

คณะทำงาน...

๒

คณะทำงานฯ ขอเรียนว่า ได้ดำเนินการตามแนวทางและวิธีการประเมินผลฯ เรียบร้อยแล้ว ขอรายงาน ดังนี้

๑. สำนักประเมินราคาทรัพย์สินได้มีคำสั่ง ที่ ๖/๒๕๖๒ ลงวันที่ ๑ มีนาคม ๒๕๖๒ เรื่อง แต่งตั้งคณะทำงานส่งเสริมธรรมาภิบาล ประจำปีงบประมาณ พ.ศ. ๒๕๖๒ โดยแต่งตั้งผู้เชี่ยวชาญด้านการประเมินราคาที่ดิน เป็นประธานคณะทำงานฯ (เอกสารแนบ ๑)

๒. ได้ดำเนินการตามแผนธรรมาภิบาลหรือนโยบายกำกับดูแลองค์กรที่ดี ประจำปีงบประมาณ พ.ศ. ๒๕๖๒ โดยสำนักประเมินราคาทรัพย์สินคัดเลือกแผนงาน/โครงการ : การประชาสัมพันธ์การประเมินราคาทรัพย์สิน ซึ่งสามารถนำกระบวนการที่คัดเลือกมาแจกกิจกรรม/ขั้นตอนการปฏิบัติงานได้ ๗ ขั้นตอน และนำกระบวนการที่จำแนกมาวิเคราะห์ความเสี่ยงโดยใช้หลักธรรมาภิบาล เพื่อนำมาเป็นข้อมูลในการกำหนดแนวทางป้องกันและแก้ไข/ข้อเสนอแนะจากกรณีวิเคราะห์ความเสี่ยงไปสู่การปฏิบัติ (เอกสารแนบ ๒)

๓. เจ้าหน้าที่ทุกระดับในสังกัดสำนักประเมินราคาทรัพย์สินลงลายมือชื่อรับทราบแผนงาน/โครงการ : การประชาสัมพันธ์การประเมินราคาทรัพย์สิน (เอกสารแนบ ๓)

๔. สำนักประเมินราคาทรัพย์สินได้ดำเนินการตามแนวทางป้องกันและแก้ไขของแผนงาน/โครงการ : การประชาสัมพันธ์การประเมินราคาทรัพย์สิน จำนวน ๕ ข้อ โดยจัดทำเอกสารหลักฐานพร้อมแสดงภาพถ่ายประกอบในแต่ละข้อเรียบร้อยแล้ว (เอกสารแนบ ๔)

๕. สรุปผลการสำรวจระดับความเชื่อมั่นในการส่งเสริมธรรมาภิบาลหรือนโยบายการกำกับดูแลองค์กรที่ดีตามแผนงาน/โครงการ : การประชาสัมพันธ์การประเมินราคาทรัพย์สิน จากการทอแบบสำรวจความเชื่อมั่นในการส่งเสริมธรรมาภิบาลหรือนโยบายกำกับดูแลองค์กรที่ดี จำนวน ๑๐๐ ชุด ผู้ตอบแบบสำรวจมีความเชื่อมั่นในการส่งเสริมธรรมาภิบาลหรือนโยบายกำกับดูแลองค์กรที่ดีของสำนักประเมินราคาทรัพย์สิน ประจำปีงบประมาณ พ.ศ. ๒๕๖๒ คิดเป็นร้อยละ ๙๒.๒๐ (เอกสารแนบ ๕)

จึงเรียนมาเพื่อโปรดทราบ

(นางเอื้องทิพย์ จงพัฒนสินสุข)

นักประเมินราคาทรัพย์สินชำนาญการพิเศษ รักษาการในตำแหน่ง

ผู้เชี่ยวชาญด้านการประเมินราคาที่ดิน

ประธานคณะทำงานฯ

ทพญ./๒๐๒๗

(นายบุญฤทธิ์ สุขเกษมศักดิ์)

ผู้อำนวยการสำนักประเมินราคาทรัพย์สิน

๒๘ ส.ค. ๒๕๖๒

(นางสาวจิวจุฑา พงษ์เจริญรุ่ง)

ผู้อำนวยการส่วนงานวิชาการ

๒๘ ส.ค. ๒๕๖๒