



การกำหนดขอบเขตที่ดินกำแพงเมือง-คูเมือง

เวียงกาหลง เลขที่ทะเบียน 12-35

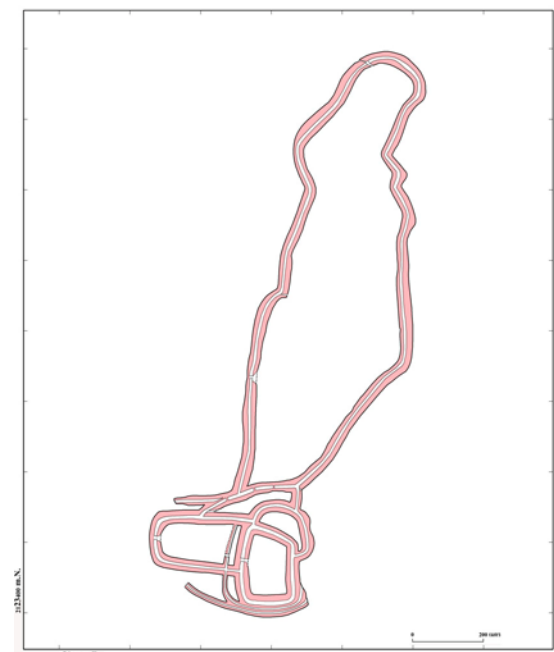
บ้านเวียงกาหลง ตำบลเวียงกาหลง อำเภอเวียงป่าเป้า จังหวัดเชียงราย

คณะกรรมการเพื่อพิจารณากำหนดขอบเขตที่ดินกำแพงเมือง-คูเมือง

กรมธนารักษ์ กระทรวงการคลัง

จัดทำโดย กรมธนารักษ์ กระทรวงการคลัง

ร่วมกับ สำนักบริการวิชาการ มหาวิทยาลัยศิลปากร



กำแพงเมือง-คูเมือง

- | | |
|---------|--------------|
| บ้าน | เวียงกาหลง |
| ตำบล | เวียงกาหลง |
| อำเภอ | เวียงป่าเป้า |
| จังหวัด | เชียงราย |

เวียงกาหลง

เวียงกาหลงตั้งอยู่ในเขตการปกครองเทศบาลตำบลเวียงกาหลง มีพื้นที่ตอนเหนือเป็นแหล่งเตาเวียงกาหลงเป็นที่รู้จักทั่วไป ประกอบกับความสนใจของท้องถิ่น ผลิตภัณฑ์ด้วยดินเผาเลียนแบบเวียงกาหลง ประกอบกับตั้งอยู่บนทางหลวง เชียงใหม่-เชียงราย มีทางแยกไปออกจังหวัดลำปาง ทำให้เวียงกาหลงเป็นที่สนใจของนักท่องเที่ยว

กำแพงเมือง-คูเมืองเวียงกาหลง ตั้งอยู่บนเนินที่เป็นสันปันน้ำกั้นระหว่างลุ่มน้ำวังทางตะวันออกและลุ่มน้ำแม่ลาวทางตะวันตก กำแพงเมือง-คูเมืองขุดล้อมรอบเนินบริเวณสันปันน้ำเป็นแบบเมืองป้อมภูเขา กำแพงเมือง-คูเมืองขุดลึกชันตามขอบเนินล้อมรอบบริเวณเนินใช้ประโยชน์ในการป้องกัน คูเมืองขุดเริ่มต้นเป็นรูปสี่เหลี่ยมผืนผ้าปัจจุบันเป็นที่ตั้งวัดเวียงกาหลง ภายหลังได้ขยายพื้นที่โดยขุดคูล้อมรอบเนินเพิ่มขึ้นเป็นคูชั้นเดียวคันดิน 2 ข้าง และโอบล้อมกำแพงเมือง-คูเมืองด้านทิศใต้ของส่วนแรกจนมีแนวคูซ้อนกัน 3 ชั้น ภายหลังขุดได้ขยายส่วนของตัวเมืองด้านเหนือจนเป็นเมืองใหญ่คลุมพื้นที่สร้างประมาณ 350 ไร่ โดยมีแนวกำแพงเมือง-คูเมืองด้านตะวันออกยาวไปตามแนวสันปันน้ำในเขตการปกครอง ตำบลวังเหนือ และตำบลทุ่งฮั่ว อำเภอวังเหนือ จังหวัดลำปาง

กำแพงเมือง-คูเมืองเวียงกาหลงได้รับการขึ้นทะเบียนเป็นโบราณสถาน และกำหนดขอบเขตตามประกาศของกรมศิลปากรในราชกิจจานุเบกษา เล่มที่ 97 ตอนที่ 159 ลงวันที่ 14 ตุลาคม พ.ศ.2523 การสำรวจพบแหล่งเตาเครื่องเคลือบดินเผาที่มีลักษณะเฉพาะเป็นที่รู้จักทั่วไป ในบริเวณทิศเหนือและตะวันออกของเวียงกาหลง แสดงให้เห็นถึงความสำคัญ และเชื่อว่าการตั้งถิ่นฐานของเวียงกาหลงมีมาแต่สมัยนั้นประมาณพุทธศตวรรษที่ 21-22 และโดยหลักฐานตำนานประกอบกับรูปแบบกำแพงเมือง-คูเมืองเชื่อว่ามีที่ตั้งถิ่นฐานมาก่อน ในฐานะเป็นเมืองยุคเดียวกับเมืองเชียงลาว ปกครองโดย ลวจักรราช ประมาณพุทธศตวรรษที่ 5 และเมืองในอาณาจักรภูมามยาวปกครองโดยพ่อขุนจอมธรรม และรวมอยู่ในอาณาจักรพะเยาสมัยเดียวกับอาณาจักรสุโขทัยและอาณาจักรเม็งราย

การกำหนดขอบเขตที่ดินกำแพงเมือง-คูเมือง ศึกษาจากหลักฐานรูปถ่ายทางอากาศปรากฏให้เห็นได้เด่นชัดบนรูปถ่ายทางอากาศทุกโครงการ พบหลักฐานการกำหนดขอบเขตที่ดินได้อย่างสมบูรณ์และแสดงขอบเขตที่มีการเปลี่ยนแปลงในช่วงเวลาต่าง ๆ

1. คำนำ

กำแพงเมือง-คูเมือง เป็นสาธารณสมบัติของแผ่นดินตามความในมาตรา 1304(3) แห่งประมวลกฎหมายแพ่งและพาณิชย์ เป็นที่ราชพัสดุโดยนัยตามมาตรา 4 แห่งพระราชบัญญัติที่ราชพัสดุ พ.ศ.2518 และมาตรา 5 แห่งพระราชบัญญัติฉบับนี้ ได้บัญญัติให้กระทรวงการคลังเป็นผู้ถือกรรมสิทธิ์ กรมธนารักษ์มีหน้าที่สำรวจ เพื่อขึ้นทะเบียนเป็นที่ราชพัสดุ และมีหน้าที่ดำเนินการเพื่อให้ได้มาซึ่งหนังสือสำคัญสำหรับที่ดินแปลงนั้นๆ คณะรัฐมนตรีได้มีมติ เมื่อวันที่ 12 กุมภาพันธ์ 2534 อนุมัติให้แต่งตั้งคณะกรรมการเพื่อพิจารณากำหนดขอบเขตที่ดินกำแพงเมือง-คูเมือง และต่อมาได้มีการปรับปรุงโครงสร้างการแบ่งส่วนราชการ กรมธนารักษ์ใหม่ โดยขออนุมัติคณะรัฐมนตรีเปลี่ยนแปลงองค์ประกอบคณะกรรมการฯ คณะรัฐมนตรีได้มีมติ เมื่อวันที่ 28 มกราคม 2546 อนุมัติให้แต่งตั้งคณะกรรมการเพื่อพิจารณากำหนดขอบเขตที่ดินกำแพงเมือง-คูเมือง มีอำนาจหน้าที่วางหลักเกณฑ์และกำหนดขอบเขตที่ดินกำแพงเมือง-คูเมืองในแต่ละท้องที่ให้เป็นการแน่นอน โดยคณะกรรมการฯ ได้วางแนวทางการกำหนดขอบเขตที่ดินกำแพงเมือง-คูเมือง ซึ่งเป็นสิ่งที่มนุษย์สร้างขึ้น หรือคัดแปลงสิ่งที่มีอยู่ตามธรรมชาติ ให้เป็นขอบเขตล้อมรอบบริเวณการตั้งถิ่นฐาน ประกอบกิจกรรมร่วมกัน ใช้ประโยชน์ในการป้องกัน กักเก็บน้ำ ระบายน้ำ การคมนาคม ใดๆอย่างหนึ่งหรือหลายอย่างประกอบกัน ด้วยวิธีการศึกษาวิเคราะห์จากรูปถ่ายทางอากาศ ระวังแผนผัง หลักฐานทางประวัติศาสตร์ และสภาพภูมิประเทศเพื่อใช้เป็นข้อมูลกำหนดขอบเขตลงในภาคพื้นดินในขั้นตอนต่อไป กรมธนารักษ์มีหน้าที่จัดเตรียมข้อมูลการศึกษาวิเคราะห์กำหนดขอบเขตที่ดินกำแพงเมือง-คูเมืองของแต่ละเมือง ลงบนรูปถ่ายทางอากาศที่ได้ปรับแก้ความคลาดเคลื่อน (Rectified) ตามมาตรฐานรูปถ่ายทางอากาศแสดงพิกัดจาก ยู ที เอ็ม แล้วนำเสนอคณะกรรมการเพื่อพิจารณากำหนดขอบเขตที่ดินกำแพงเมือง-คูเมือง พิจารณาให้ความเห็นชอบในเบื้องต้นก่อนการรังวัดทำแผนที่ในภาคพื้นดิน และจัดให้มีข้อมูลเอกสารสำหรับใช้เป็นหลักฐานกำแพงเมือง-คูเมือง โดยครอบคลุมข้อมูลประวัติศาสตร์โบราณคดี รวมทั้งรูปถ่ายทางอากาศ ในลักษณะที่สามารถจัดเก็บรักษาข้อมูลได้สะดวก และคงสภาพถาวร

การศึกษาขอบเขตกำแพงเมือง-คูเมือง บริเวณเวียงกาหลง ตำบลเวียงกาหลง อำเภอเวียงป่าเป้า จังหวัดเชียงราย เป็นแผนงานหนึ่งในแผนปฏิบัติงานสำรวจที่ราชพัสดุ ประจำปี พ.ศ.2552 ของกรมธนารักษ์ โดยได้มอบหมายให้ สำนักบริการวิชาการ มหาวิทยาลัยศิลปากร ประสานงานกับสถาบันถิ่นฐานไทย ดำเนินการศึกษาวิจัยกำหนดขอบเขตที่ดินกำแพงเมือง-คูเมือง 22 บริเวณ ได้แก่ที่ดินในท้องที่ จังหวัดกาญจนบุรี จังหวัดฉะเชิงเทรา จังหวัดชลบุรี จังหวัดชัยภูมิ จังหวัดเชียงใหม่ จังหวัดนครสวรรค์ จังหวัดน่าน จังหวัดร้อยเอ็ด จังหวัดลำปาง จังหวัดอุดรธานี จังหวัดละ 1 บริเวณ จังหวัดพะเยา 2 บริเวณ จังหวัดนครราชสีมา จังหวัดบุรีรัมย์ จังหวัดละ 3 บริเวณ และจังหวัดเชียงราย 4 บริเวณ โดยอาศัยหลักฐานทางประวัติศาสตร์ โบราณคดี สภาพแวดล้อมการตั้งถิ่นฐาน และสภาพการถูกทำลายรวมถึงการตรวจสอบข้อมูลในภูมิประเทศ ทำการพิจารณาร่วมกับรูปถ่ายทางอากาศโครงการต่างๆ และระวังแผนผังที่รูปถ่ายทางอากาศระบบพิกัดจากยูทีเอ็มของกรมที่ดิน หรือ รูปถ่ายทางอากาศปรับแก้ความคลาดเคลื่อน(Orthophotos) ของหน่วยงานอื่นซึ่งเป็นที่ยอมรับ เพื่อให้ทราบถึงลักษณะกำแพงเมือง-คูเมือง ขอบเขตและการใช้ประโยชน์ พร้อมกับกำหนดขอบเขตที่ดินกำแพงเมือง-คูเมือง ตามผลการศึกษาฯ ลงในระวังแผนผังที่รูปถ่ายทางอากาศระบบพิกัดจากยูทีเอ็ม หรือ รูปถ่ายทางอากาศปรับแก้ความคลาดเคลื่อนดังกล่าว แล้วจัดทำข้อมูลเป็นรูปเล่มเพื่อความสะดวกในการนำเสนอผลการศึกษาฯต่อคณะกรรมการเพื่อพิจารณากำหนดขอบเขตที่ดินกำแพงเมือง-คูเมือง เพื่อพิจารณาให้การรับรองและใช้เป็นหลักฐานสำหรับเป็นแนวทางในการกำหนดขอบเขตฯในภาคสนามต่อไป

2. คณะกรรมการเพื่อพิจารณากำหนดขอบเขตที่ดินกำแพงเมือง-คูเมือง

| | | |
|--|---------------------------------------|----------------------------|
| อธิบดีกรมธนารักษ์ | | ประธานกรรมการ |
| รองอธิบดีกรมธนารักษ์ (ด้านที่ราชพัสดุ) | | รองประธานกรรมการ |
| ผู้อำนวยการสำนักกฎหมาย | กรมธนารักษ์ | กรรมการ |
| ผู้แทนสำนักแก้ไขปัญหาการบุกรุกที่ดินของรัฐ | กระทรวงทรัพยากรธรรมชาติและสิ่งแวดล้อม | กรรมการ |
| ผู้แทนกรมศิลปากร | | กรรมการ |
| ผู้แทนกรมที่ดิน | | กรรมการ |
| ผู้แทนกรมแผนที่ทหาร | | กรรมการ |
| ผู้แทนกรมโยธาธิการและผังเมือง | | กรรมการ |
| ผู้แทนสำนักงานโยธาและแผนทรัพยากรธรรมชาติและสิ่งแวดล้อม | | กรรมการ |
| ผู้ทรงคุณวุฒิที่รัฐมนตรีว่าการกระทรวงการคลังแต่งตั้ง | | กรรมการ |
| ผู้ทรงคุณวุฒิที่รัฐมนตรีว่าการกระทรวงการคลังแต่งตั้ง | | กรรมการ |
| ผู้อำนวยการกองแผนงาน | กรมธนารักษ์ | กรรมการ |
| ผู้อำนวยการสำนักบริหารจัดการฐานข้อมูลที่ราชพัสดุ | กรมธนารักษ์ | กรรมการและเลขานุการ |
| นายช่างสำรวจ ระดับอาวุโส สำนักบริหารจัดการฐานข้อมูลที่ราชพัสดุในเขตพื้นที่ | กรมธนารักษ์ | กรรมการและผู้ช่วยเลขานุการ |
| นายช่างสำรวจ ระดับอาวุโส หรือนายช่างสำรวจ ระดับชำนาญงาน | กรมธนารักษ์ | กรรมการและผู้ช่วยเลขานุการ |
| สำนักบริหารจัดการฐานข้อมูลที่ราชพัสดุ | | |

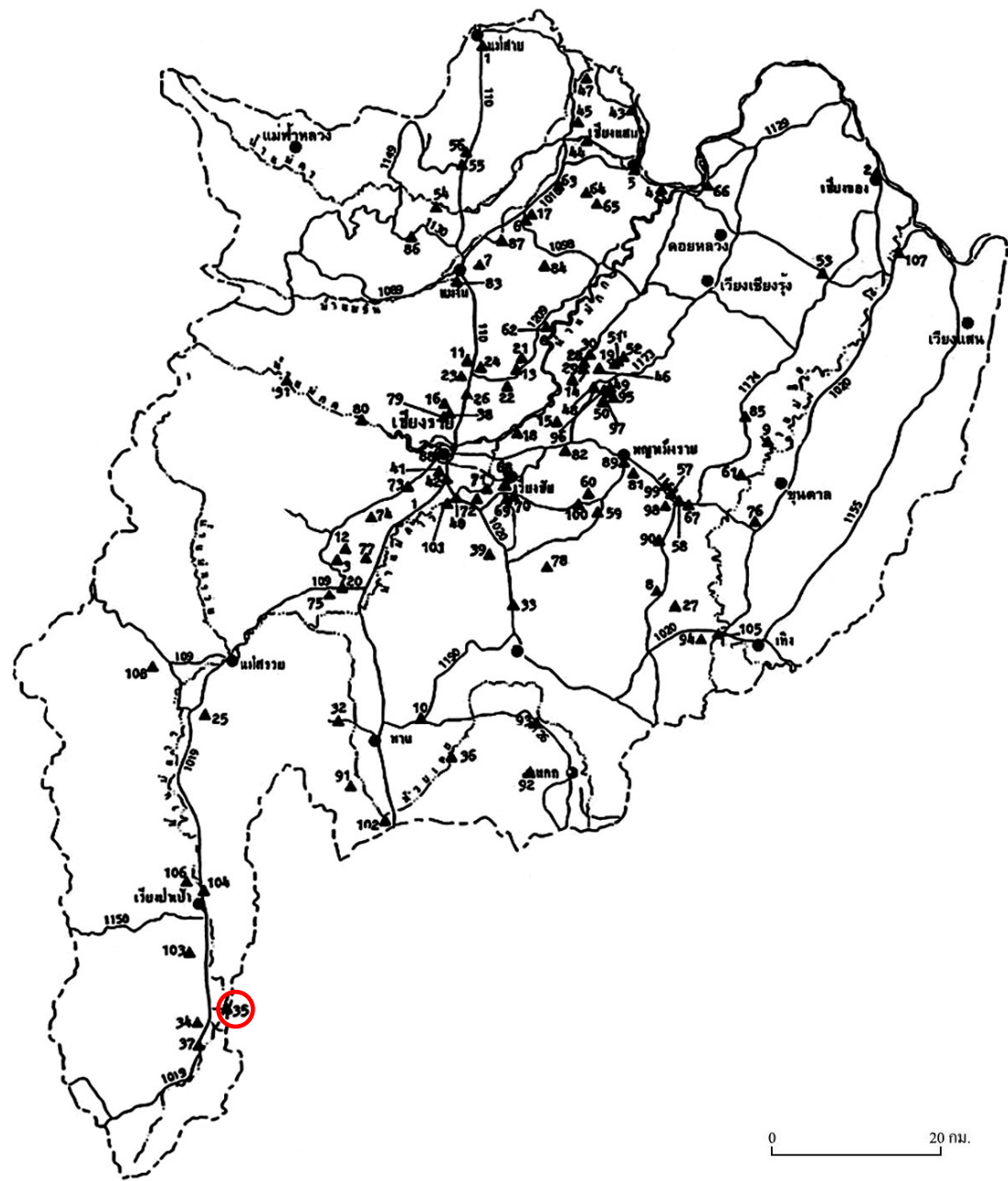
3. คณะทำงานศึกษาขอบเขตที่ดินกำแพงเมือง-คูเมือง

| | | |
|----------------------------|--|--|
| ผู้ประสานงานกรมธนารักษ์ | | |
| นายสุทธิพร คงวุธ | | ผู้อำนวยการส่วนสำรวจและส่งเสริมการรังวัด 1 สำนักบริหารจัดการฐานข้อมูลที่ราชพัสดุ |
| นายมนตรี ลัดคนาคูล | | ผู้อำนวยการส่วนสำรวจและส่งเสริมการรังวัด 2 สำนักบริหารจัดการฐานข้อมูลที่ราชพัสดุ |
| นายสุทธิพงษ์ สุรปรัชญญากุล | | นายช่างสำรวจ ระดับอาวุโส สำนักบริหารจัดการฐานข้อมูลที่ราชพัสดุ |
| นายวัชรระ บัวมาศ | | นายช่างสำรวจ ระดับอาวุโส สำนักบริหารจัดการฐานข้อมูลที่ราชพัสดุ |

คณะทำงาน (สำนักบริการวิชาการ มหาวิทยาลัยศิลปากรและสถาบันถิ่นฐานไทย)

| | | |
|----------------------------------|-----------------------------|-----------------------|
| ผู้ช่วยศาสตราจารย์ทิวา ศุภจรรยา | นางสาวพรชนก ประทีภย์การ | นายวรกร เสงไม้ |
| ผู้ช่วยศาสตราจารย์ชวลิต ขาวเขียว | นางสาวประภาศิริ อุปเทศวิศาล | นางสาวดวงดาว ชัยจักร |
| นายกฤษณพล วิขพันธ์ุ์ | นางสาวจิตภา ศรีมุข | นางสาววาสนา ขวัญเพชร |
| ดร.ประสิทธิ์ เอื้อตระกูลวิทย์ | นางสาวโสภนิ อาชวมธากุล | นายสุเมธ นพแก้ว |
| นางสาวสุดติ รอดเจริญ | นายอุกฤษณ์ สายชุ่มอินทร์ | นางสาววรัญชรี หลวงศรี |
| นายบัญญัติ สมประสงค์ | นางสาวนิธิมา เงินสุวรรณ | นางสาวอรพรรณ ปรีพล |
| นางสาวงามพรรณ เทพทา | นายนิคม ภูปา | นางสาวบังอร ชันโท |

จังหวัดเชียงราย



4. ตำแหน่งที่ตั้งเมือง

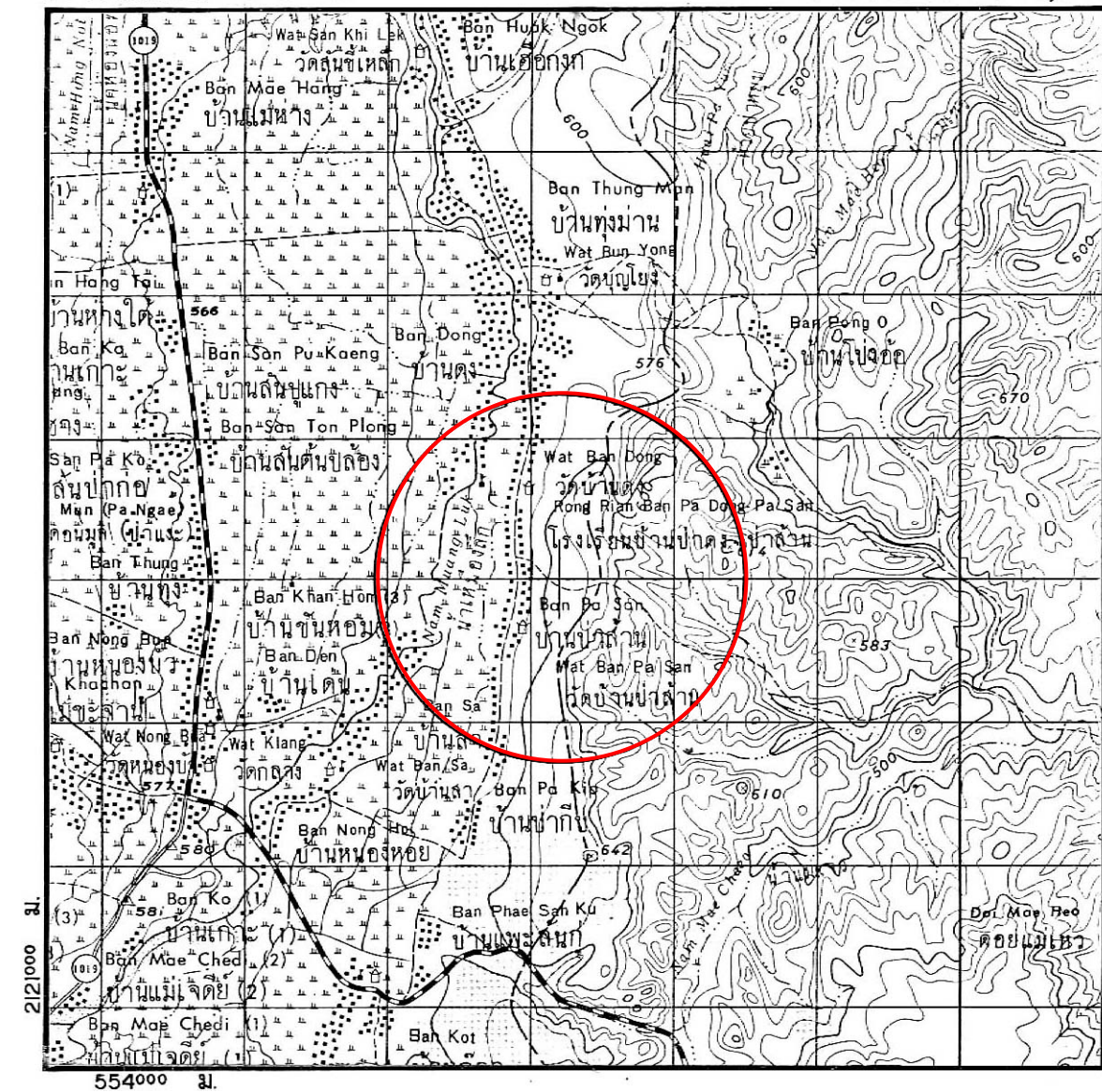
ตำแหน่งที่ตั้งเมือง

เลขที่ทะเบียน 12-35

| | | | |
|---------|---|---------|-----------------|
| บ้าน | เวียงกาหลง | ตำบล | เวียงกาหลง |
| อำเภอ | เวียงป่าเป้า | จังหวัด | เชียงราย |
| บริเวณ | NE 47-03 | ระวาง | 4947 III L 7017 |
| ตำแหน่ง | พิกัดภูมิศาสตร์ ละติจูด $19^{\circ} 12' 38''$ N, ลองจิจูด $99^{\circ} 32' 39''$ E พิกัดยูทีเอ็ม 557200 เมตร ตะวันออก, 2124000 เมตร เหนือ | | |

เวียงกาหลง ตั้งอยู่ในเขตการปกครองของเทศบาลตำบลเวียงกาหลง หมู่ที่ 5 บ้านป่าส้าน หมู่ที่ 14 บ้านใหม่เจริญ หมู่ที่ 15 บ้านเวียงกาหลง ตำบลเวียงกาหลง อำเภอเวียงป่าเป้า จังหวัดเชียงราย ตั้งอยู่ห่างจากอำเภอเวียงป่าเป้าไปทางทิศใต้ ประมาณ 17 กิโลเมตร ตามทางหลวงชนบทหมายเลข 118 ถึงสามแยกเลีย่วซ้ายไปทางอำเภอเหนือ ตามทางหลวงชนบทหมายเลข 120 ประมาณ 2.2 กิโลเมตร ถึงแยกเลีย่วซ้ายเข้าไปอีกประมาณ 500 เมตร

ระวางแผนที่ 4947 III L7017 มาตรฐาน 1 : 50,000



5. สภาพแวดล้อมการตั้งถิ่นฐานและความสำคัญในทางประวัติศาสตร์โบราณคดี

สภาพแวดล้อมการตั้งถิ่นฐาน

เวียงกาหลง อยู่ในเขตเทศบาลตำบลเวียงกาหลงมีกำแพงเมือง-คูเมืองคลุมพื้นที่บนเนินที่เป็นสันปันน้ำลุ่มแม่น้ำลาวและลุ่มน้ำวัง ในเขตการปกครองของเทศบาลตำบลเวียงกาหลง (หมู่ที่ 5 บ้านป่าसान หมู่ที่ 14 บ้านใหม่เจริญ หมู่ที่ 15 บ้านเวียงกาหลง) อำเภอเวียงป่าเป้า จังหวัดเชียงราย ในด้านลุ่มน้ำแม่ลาว ส่วนพื้นที่ด้านลุ่มน้ำวังอยู่ในเขตการปกครองตำบลวังเหนือ และตำบลทุ่งฮั่ว อำเภอวังเหนือ จังหวัดลำปาง

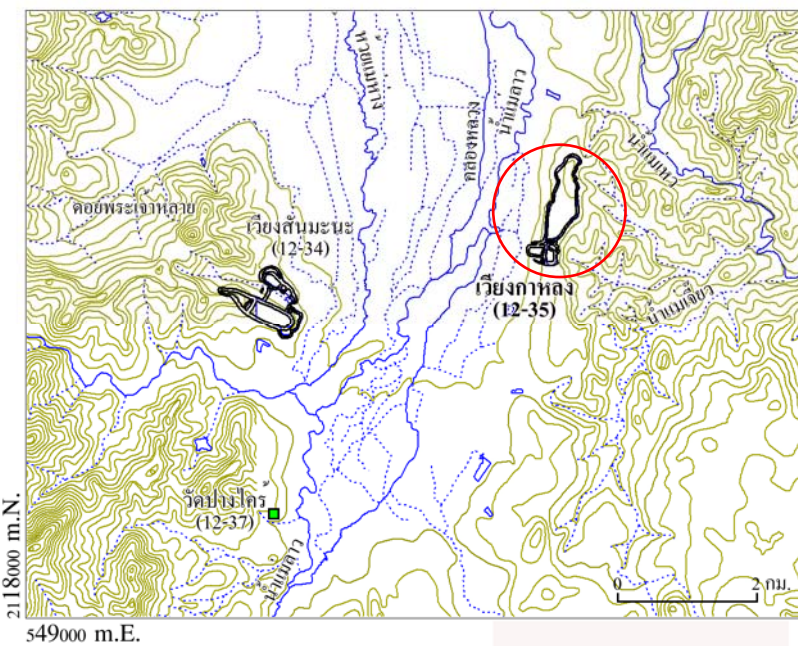
สภาพภูมิประเทศของเวียงกาหลง ตั้งอยู่ในบริเวณที่เป็นต้นน้ำส่วนทิศใต้ของที่ราบลุ่มน้ำในหุบเขาลำน้ำแม่ลาว ซึ่งมีสภาพภูมิประเทศเป็นที่ราบมีลำน้ำแม่ลาวไหลผ่านทั้งสองฝั่งที่ราบด้านตะวันตกและตะวันออกเป็นพื้นที่ลอนลาดที่เป็นเนินและหุบชันยกระดับจนถึงเขตภูเขา ลำน้ำแม่ลาว มีต้นน้ำจากทิวเขาผีปันน้ำไหลขึ้นไปทางทิศเหนือผ่านอำเภอเวียงป่าเป้าไปบรรจบกับแม่น้ำกกที่เชียงราย และไหลลงสู่แม่น้ำโขงที่เวียงพริกหรือเมืองเชียงแสนน้อย อำเภอเชียงแสน จังหวัดเชียงราย

กำแพงเมือง-คูเมือง เวียงกาหลงสร้างอยู่บนเนินพื้นที่ลอนลาดที่ระดับความสูงประมาณ 582-620 เมตร ขอบเนินสูงสุดเป็นสันปันน้ำระหว่างลุ่มน้ำแม่ลาวทางตะวันตกและลุ่มน้ำวังด้านตะวันออก พื้นที่ด้านตะวันตกลาดลงสู่ที่ราบทำนา เกิดจากการทับถมตะกอนในลุ่มน้ำแม่ลาวมีบริเวณกว้างไปจรดบริเวณพื้นที่ลอนลาดฝั่งตะวันออกของลุ่มน้ำแม่ลาว และเป็นที่ตั้งกำแพงเมือง-คูเมือง “เวียงสันมะนะ” ระยะห่างระหว่างเมืองทั้งสอง ประมาณ 4 กิโลเมตร

กำแพงเมือง-คูเมือง เวียงกาหลงสร้างขึ้นเป็นรูปแบบเมืองป้อมภูเขา มีคูขุดล้อมรอบบริเวณไปตามขอบเนินใช้ประโยชน์ในการป้องกัน กำแพงเมือง-คูเมืองเวียงกาหลงมีส่วนเริ่มต้นบนเนินที่บ้านป่าसान คูขุดล้อมรอบเนินใกล้เคียงที่เป็นสันปันน้ำ คูเมืองเริ่มต้นเป็นรูปใกล้เคียงสี่เหลี่ยมผืนผ้าขุดล้อมรอบบริเวณยอดเนินแนวด้านตะวันออกล้อมรอบเนินส่วนที่เป็นสันปันน้ำของลุ่มน้ำวัง ภายหลังขยายพื้นที่ลงมาตามลาดเนินคลุมพื้นที่เชิงเนินจนถึงที่ราบคูเมือง ส่วนที่ขยายขุดล้อมกำแพงเมือง-คูเมืองด้านทิศใต้ของส่วนแรกจนเป็นแนวซ้อนกัน 3 แนว ทางด้านเหนือขยายพื้นที่ออกไปอีก 2 ส่วน และครั้งหลังสุดได้ขยายพื้นที่ต่อออกไปทางด้านเหนือล้อมรอบเนินขนาดใหญ่รวมเอาสันปันน้ำไว้ภายในเมือง โดยมีแนวด้านตะวันออกเป็นแนวตามสันปันน้ำและอ้อมกลับมาตามขอบเนินด้านตะวันตก ทำให้กำแพงเมือง-คูเมืองคลุมพื้นที่กว้างขาดลอดความยาวเนินจรดร่องน้ำธรรมชาติทั้งด้านเหนือและด้านใต้ ครอบคลุมพื้นที่กว้างทั้งหมด ประมาณ 0.56 ตารางกิโลเมตร หรือ 350 ไร่



รูป 5.1 ก แผนที่แสดงสภาพแวดล้อมการตั้งถิ่นฐานเวียงกาหลง และเมืองโบราณในแอ่งที่ราบเวียงป่าเป้า



รูป 5.1 ข แผนที่แสดงสภาพแวดล้อมการตั้งถิ่นฐานเวียงกาหลง และเมืองโบราณใกล้เคียง



5.2 ภาพตัดขวางจินตภาพบริเวณเวียงกาหลง แสดงลักษณะภูมิประเทศบริเวณที่ตั้งเมือง

ความสำคัญในทางประวัติศาสตร์โบราณคดี

กำแพงเมือง-คูเมืองตามทะเบียนแหล่งที่ตั้งชุมชนโบราณจากรูปถ่ายทางอากาศ แต่เดิมเรียกตามชื่อบ้านทุ่งสำน ซึ่งตั้งอยู่เชิงเนินริมลำน้ำภายหลังเรียกว่า “เวียงกาหลง” ตามความเข้าใจของท้องถิ่นที่เชื่อว่าเป็นถิ่นกาหลงตามตำนานเรื่องพระพุทธเจ้า 5 พระองค์ เข้าใจว่าเวียงกาหลงเป็นชื่อที่เรียกมานานก่อนการสำรวจของพระยาพระรามนคร(สวัสดิ์ มหากาญ) ตั้งแต่ปี พ.ศ.2467 และตีพิมพ์เอกสารผลการสำรวจในวารสารสยามสมาคม เมื่อ พ.ศ.2480

เริ่มต้นตั้งแต่ปี พ.ศ.2515 กรมศิลปากรได้สำรวจบริเวณที่พบเศษเครื่องถ้วยกาหลง ซึ่งเป็นแหล่งเศษภาควัตถุที่กว้างขวางจากฝั่งตะวันออกของกลุ่มน้ำแม่ลาว บริเวณด้านทิศเหนือของตัวเมืองเวียงป่าเป้า และลึกเข้าไปในบริเวณด้านตะวันออกของตัวเมืองโบราณ ในพื้นที่เขตการปกครองอำเภอวังเหนือ จังหวัดลำปาง พร้อมทั้งได้สำรวจแนวกำแพงเมือง-คูเมืองและขุดหลุมสำรวจทางโบราณคดีในปี พ.ศ.2522 และได้ประกาศขึ้นทะเบียนเป็นโบราณสถาน และกำหนดขอบเขตกำแพงเมือง-คูเมืองเวียงกาหลง ตามประกาศในราชกิจจานุเบกษา เล่มที่ 97 ตอนที่ 159 ลงวันที่ 14 ตุลาคม 2523

เวียงกาหลง เป็นชื่อหนึ่งในตัวอย่างเมืองในความคิดความเชื่อเกี่ยวกับการเข้ามาของคนไทยในดินแดนภาคเหนือของไทย กล่าวไว้ในหนังสือเรื่อง วัฒนธรรมพัฒนาการประวัติศาสตร์เอกลักษณ์ และภูมิปัญญาจังหวัดเชียงราย (ศิลปากร, กรม. 2544) ตอนที่กล่าวไว้ว่า “ราวพุทธศตวรรษที่ 5 มีพวกไทยอพยพจากจีนตอนใต้มาสมทบไทยที่เมืองเชียงลาวมากขึ้นทุกที จึงได้ขยายเมืองให้กว้างขวางขึ้นอีก เรียกว่า แคว้น ยูนชาง หรือ ยวนเชียง มีอาณาเขตแผ่ไปถึงหลายเมือง เช่น เวียงกาหลง เวียงฮ่อ ดงเวียง เวียงวัง แจ่ม เชียงแสน ทั้งนี้ภายหลัง พ.ศ.2490 เป็นต้นมา”

ชื่อเวียงกาหลงที่ยังไม่มีความแน่ชัด แต่เนื่องจากตัวเวียงกาหลงอยู่ใกล้แหล่งผลิตเครื่องถ้วยเวียงกาหลงที่มีลักษณะเด่นเฉพาะ ได้มีผู้วิเคราะห์ (Chiangraiphotoclub.com) โดยอาศัยตำนานและหลักฐานที่เชื่อว่ากำแพงเมือง-คูเมืองที่เรียกกันว่า “เวียงกาหลง” และกำแพงเมือง-คูเมือง “สันมะนะ” แห่งใดแห่งหนึ่งซึ่งเป็นไปได้ว่าเป็น “เมืองแซ่สัก” ตามที่ปรากฏในเอกสารตำนาน ดังต่อไปนี้

เมืองแซ่สักในตำนานพื้นเมืองน่านฉบับวัดพระเกิด ซึ่งกล่าวถึงพญาฮ่อลุ่มฟ้า กษัตริย์จีน เมืองหนองแสหลวง (ด้าหลี่ฟู) ส่งทูตมาทวงบรรณาการหรือส่งต่อพญาเกีอานา เมื่อปี พ.ศ.1908 ความว่า “...ปีดับไล่ศักราชได้/ 727 ตัว พญาเกีอานายังเป็นพญาหันแล พญาฮ่อลุ่มฟ้าที่มอถามาเอาช่วย ข้าว 9000 คาน งาช้าง 20 หาบ ผ้าขาว 400 ฮ่า ถ้วยแซ่สัก 1000 ดวง/ ลาย 500 เขียว 200 และขาว 300 เป็นส่วยแก่เจ้าฮ่อลุ่มฟ้า...” (สวัสดิ์ อ่องสกุล, 2539: 75-76) ถ้วยดังกล่าวมีลักษณะเช่นเดียวกับเครื่องถ้วยกาหลง จึงเป็นไปได้ว่า เวียงสันมะนะและเวียงกาหลงน่าที่จะเป็นบ้านเมืองมาอย่างน้อยในยุคพระเจ้าเกีอานา ยุคต้นๆ ของอาณาจักรล้านนา และ ชื่อ “ถ้วยแซ่สัก” ซึ่งเป็นชื่อเฉพาะของเครื่องถ้วย เป็นที่รู้จักกว้างขวางไปถึงเมืองจีนในยุคนั้น อาจเป็นชื่อเมือง “แซ่สัก” ใช้เรียกเมืองใดเมืองหนึ่ง “เวียงกาหลง” หรือ “เวียงสันมะนะ” ก็อาจเป็นไปได้

โดยได้อ้างถึงเมืองแซ่สักตามที่ปรากฏในตำนานพื้นเมืองเชียงใหม่ อ้างถึงที่ตั้งเมืองแซ่สักบนเส้นทางเดินทัพจากเชียงใหม่ไปรบที่เมืองชวา(หลวงพระบาง) ในสมัยพระแม่กุหรือพญาเมกุสิทวิงศ์ กษัตริย์ราชวงศ์มังรายองค์สุดท้ายที่เสียเมืองเชียงใหม่ให้กับพม่าสมัยพระเจ้าบาเยนนอง หรือบุเรงนอง กษัตริย์แห่งกรุงหงสาวดี

ความตอนหนึ่งว่า “...ในปีมะเมียปีเดียวกัน(พ.ศ.2101) เดือน 5 ขึ้น 6 ค่ำ วันศุกร์พระเป็นเจ้าแม่กุเสด็จยาดราไป
รบศึกขวา(เมืองหลวงพระบาง) เสด็จออกจากเชียงใหม่... จากเปาน้อยไปพักแรมแช่สักหนึ่งหมื่นนา จากแช่สัก
ไปนอนเพยไร่หนึ่งหมื่นสองพันว่า จากเพยไร่ไปพักแรมแช่แห่งหนึ่งพันว่า... จากกายเรือไปถึงเมืองเชียงแสน
หกพันว่า...ฯ” (สงวน โชติสุจริตน์, 2515) เพยไร่ หรือ เพยไฮ อยู่ในเขตตำบลบ้านโป่ง อำเภอเวียงป่าเป้า ข้อ
สันนิษฐานตามเหตุผลดังกล่าว เป็นไปได้ว่า “แช่สัก” น่าจะเป็นชื่อเมือง “เวียงกาหลง” หรือ “สันมะนะ” หรือ
ทั้งสองเมืองอาจเป็นที่รู้จักในชื่อเดียวกัน ปัจจุบันได้มีผู้เข้าใจว่าเมืองแช่สักเป็นอีกชื่อหนึ่งของเวียงพร้าว แต่เมื่อ
พิจารณาระยะทางและความสะดวกในการเดินทางผ่านที่ราบลุ่มน้ำแม่ลาวและสันเขาฝิ่ปันน้ำจะสะดวกและสั้น
กว่าการเดินทางผ่านเวียงพร้าว

เอกสารอ่านประกอบ

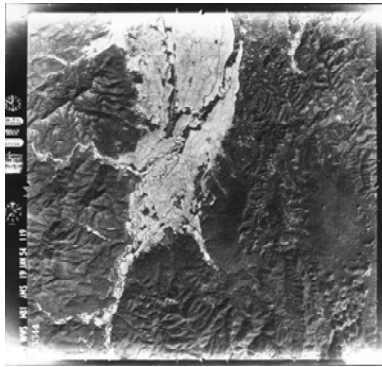
- ทิวา สุภจรรยา และผ่องศรี วนาสิน. 2524-2527. ทะเบียนแหล่งที่ตั้งชุมชนโบราณในประเทศไทย. โครงการวิจัยชุมชนโบราณ
จากรูปถ่ายทางอากาศ. มูลนิธิโตโยต้า. จุฬาลงกรณ์มหาวิทยาลัย. 6 เล่ม.
- ปรีชา จันทะสินธุ์. 2550. จาก..เวียงโบราณสันมะนะและเวียงกาหลง...สู่ยุคปัจจุบัน. วารสาร ได้ฟ้าเวียงกาหลง. ปีที่ 1 ฉบับที่ 1.
โรงเรียนแม่เจดีย์วิทยาคม อำเภอเวียงป่าเป้า จังหวัดเชียงราย. หน้า 19-21.
- พาสุข ดิษยเดช, และคณะ. 2525. รายงานการสำรวจ ชุมตรวจ และการศึกษาเมืองโบราณเวียงกาหลง ต.หัวฝาย อ.เวียงป่าเป้า จ.
เชียงราย. ปีที่ 1 เล่มที่ 2 ปีงบประมาณ 2525. หน่วยศิลปากรที่ 4 เชียงใหม่ โครงการโบราณคดีภาคเหนือ กองโบราณคดี
กรมศิลปากร กระทรวงศึกษาธิการ. หน้า 13-25, 37, 44-47.
- วิมลโมลี, พระธรรม. 2550. ประวัติศาสตร์เมืองพะเยา. ประวัติศาสตร์เมืองพะเยา อัครคุณภูมิบัณฑิตแห่งกุฎาม ขาว. วัดศรีโคมคำ
ตำบลเวียง อำเภอเมือง จังหวัดพะเยา. หน้า 91.
- ศิลปากร, กรม. 2525. การขึ้นทะเบียนโบราณสถานภาคเหนือ. ในเขตความรับผิดชอบ ของหน่วยศิลปากรที่ 4 ตามโครงการ
สำรวจและขึ้นทะเบียนโบราณสถาน. กองโบราณคดี. หน้า 125-126.
- ศิลปากร, กรม. 2533. ทะเบียนโบราณวัตถุสถานทั่วราชอาณาจักร เล่ม 1 (พ.ศ.2478-2523). กรุงเทพมหานคร. หน้า 539-540.
- ศิลปากร, กรม. 2533. โบราณคดีเชียงราย. โครงการสำรวจแหล่งโบราณคดี ฝ่ายวิชาการ กองโบราณคดี กรมศิลปากร เอกสารกอง
โบราณคดีหมายเลข ๘/๒๕๓๓. พิมพ์ที่ บริษัท วิคตอรีเพาเวอร์พอยท์ จำกัด. หน้า 98.
- ศิลปากร, กรม. 2539. เมืองและแหล่งชุมชนโบราณในล้านนา. คณะกรรมการชำระประวัติศาสตร์ไทย และจัดพิมพ์เอกสารทาง
ประวัติศาสตร์และ โบราณคดี 2539. กรุงเทพมหานคร : โรงพิมพ์โอเดียนสแควร์. หน้า 160-163.
- ศิลปากร, กรม. 2544. หนังสือเฉลิมพระเกียรติพระบาทสมเด็จพระเจ้าอยู่หัว เรื่อง วัฒนธรรม พัฒนาการทางประวัติศาสตร์
เอกลักษณ์และภูมิปัญญา จังหวัดเชียงราย. คณะกรรมการฝ่ายประมวลเอกสารและจดหมายเหตุ. กระทรวงศึกษาธิการ.
พิมพ์ครั้งที่ 1. กรุงเทพมหานคร : โรงพิมพ์คุรุสภาลาดพร้าว.
- ศูนย์พัฒนาศิลปกรรมเวียงกาหลง. 2551. ตำนานพระพุทธรูปเจ้า ๕ พระองค์. บทสวดมนต์กวีนา-ศิลปกรรม. ศูนย์พัฒนาศิลปกรรมเวียง
กาหลง ตำบลเวียงกาหลง อำเภอเวียงป่าเป้า จ.เชียงราย. หน้า 39-45.
- ศูนย์พัฒนาศิลปกรรมเวียงกาหลง. 2551. เวียงกาหลง เมืองวัฒนธรรม แดนพุทธภูมิอุดมการณ์พระเจ้าห้าพระองค์ “กตัญญู เมตตา
เสียสละ”. ศูนย์พัฒนาศิลปกรรมเวียงกาหลง ตำบลเวียงกาหลง อำเภอเวียงป่าเป้า. 12 หน้า.
- สงวน โชติสุจริตน์. 2515. ประชุมตำนานล้านนาไทย. กรุงเทพมหานคร : สำนักพิมพ์โอเดียนสโตร์.
- สร้อยสวัสดิ์ อ่องสกุล. 2539. พื้นเมืองน่าน ฉบับวัดพระเกิด. กรุงเทพมหานคร : อัมรินทร์พริ้นติ้ง. หน้า 75-76

- สายันต์ ไพรชาญจิตร, และพาสุข ดิษยเดช. 2533. แหล่งเตาเวียงกาหลง-วังเหนือ. แหล่งเตาล้านนา. โรงพิมพ์ชุมชนสหกรณ์
การเกษตรแห่งประเทศไทย จำกัด. โครงการสำรวจแหล่งโบราณคดี ฝ่ายวิชาการ กองโบราณคดี กรมศิลปากร. หน้า 39-56.
- สายันต์ ไพรชาญจิตร. 2545. รายงานการวิจัยโครงการวิจัยทรัพยากรวัฒนธรรมในล้านนาและศักยภาพชุมชนท้องถิ่นในการ
จัดการอย่างยั่งยืน. สถาบันไทยคดีศึกษา ภาควิชาการพัฒนารัฐบาลชน คณะสังคมสงเคราะห์ศาสตร์
กระทรวงวัฒนธรรม. “ประวัติความเป็นมา
”.(http://www.mculture.go.th/chiangrai/database/show_data/aumpur_detail/aumpur_detail.php?aumpurID=5, March 11,
2009)
- คลังเอกสารสาธารณะ. “แหล่งโบราณคดีภาคเหนือ - เมืองโบราณเวียงกาหลง”.
(http://www.openbase.in.th/node/8865, March 11, 2009)
- เชิงราช โฟกัส คอทคอม. “ชาวเชียงรายตื่นชูดพบพระเชียงแสนสิงห์อายุนับพันปี
”.(http://www.chiangraifocus.com/newsdetail.php?news=1235, March 11, 2009)
- เทศบาลตำบลเวียงป่าเป้า. “ข้อมูลทั่วไป”.
(http://www.wiangpapao.org/modules.php?name=Content&pa=showpage&pid=1, July 23, 2009)
- แม่เจดีย์, องค์การบริหารส่วนตำบล. “ประวัติศาสตร์แม่เจดีย์”.
(http://maejedee.igetweb.com/index.php?mo=10&art=2166, August 10, 2009)
- แม่เจดีย์วิทยาคม, โรงเรียน. “ในเขตพื้นที่บริการของโรงเรียนแม่เจดีย์วิทยาคมสำรวจพบชุมชนโบราณ 2 แห่ง
”.(http://203.172.248.172/modules/news/article.php?storyid=6, March 11, 2009)
- เวียงกาหลง, องค์การบริหารส่วนตำบล. “แหล่งท่องเที่ยว”.
(http://web.chiangrai.net/template.php?siteid=0411,
July 23, 2009)
- ศูนย์บริหารจัดการ การท่องเที่ยว จังหวัดเชียงราย. “การท่องเที่ยวเชิงประวัติศาสตร์
”.(http://web.chiangrai.net/tourcr/type_tour/historical.php, July 23, 2009)
- สนุก คอทคอม. “เมืองโบราณเวียงกาหลง”.
(http://travel.sanook.com/trip/trip_09646.php, March 12, 2009)
- chiangraiphotoclub.com. “เมืองเวียงกาหลง”.
(http://www.chiangraiphotoclub.com/index.php?topic=348.0, March 12, 2009)
- eduzones.com. “แหล่งท่องเที่ยวทางวัฒนธรรม”.
(http://blog.eduzones.com/yimyim/print.php?content_id=3398, March 12, 2009)
- geocities.com. “ที่จังหวัด เชียงราย ในพื้นที่ ตำบลเวียงกาหลง อำเภอเวียงป่าเป้า”.
(http://www.geocities.com/wiengkalong1/main_saramic.html, March 12, 2009)
- thaigoodview.com. “เมืองโบราณเวียงกาหลง
”.(http://www.thaigoodview.com/library/contest2551/social04/09/GGTeam/image.html, March 11, 2009)
- tourismchiangrai.com. “ข้อมูลและรายละเอียดของเมืองโบราณเวียงกาหลง”.
(http://www.tourismchiangrai.com/?p=preview&id_travel=118, March 11, 2009)

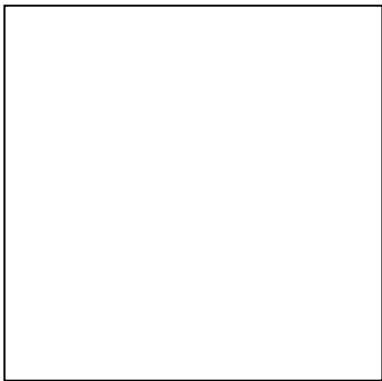
6. การกำหนดขอบเขตที่ดินกำแพงเมือง-คูเมือง

การศึกษากำหนดขอบเขตที่ดินกำแพงเมือง-คูเมือง ที่บ้านเวียงกาหลง ตำบลเวียงกาหลง อำเภอเวียงป่าเป้า จังหวัดเชียงราย ได้ศึกษาสภาพภูมิประเทศ ซึ่งเป็นร่องรอยกำแพงเมือง-คูเมือง สภาพแวดล้อมการตั้งถิ่นฐาน ประกอบกับการศึกษาข้อมูลด้านประวัติศาสตร์โบราณคดี และสภาพการเปลี่ยนแปลงตามที่ปรากฏบนรูปถ่ายทางอากาศ รวมถึงการตรวจสอบข้อมูลในภูมิประเทศ และได้กำหนดขอบเขตกำแพงเมือง-คูเมือง โดยจัดทำเป็นแผนที่ทาบบนรูปถ่ายทางอากาศที่ปรับแก้ความคลาดเคลื่อนและกำหนดพิกัดจากยูทีเอ็ม ตามแผนที่ภาพถ่ายออร์โธรีซิเชิงเลข มาตรฐาน 1:4,000 ที่กรมพัฒนาที่ดินจัดทำขึ้น วิธีการศึกษาและการจัดทำแผนที่กำหนดขอบเขตกำแพงเมือง-คูเมือง มีรายละเอียดดังต่อไปนี้

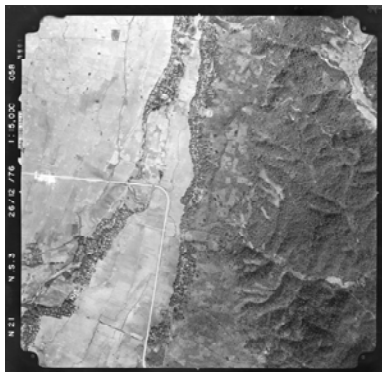
6.1 รูปถ่ายทางอากาศที่ใช้ในการศึกษาและทำแผนที่



ก) รูปถ่ายทางอากาศโครงการ WWS
กรมแผนที่ทหารไม่สามารถจัดทำได้
เนื่องจากฟิล์มชำรุด
(สำเนาจากทะเบียนแหล่งที่ตั้งชุมชน
โบราณจากรูปถ่ายทางอากาศ)



ข) รูปถ่ายทางอากาศโครงการ VAP 61 VI
กรมแผนที่ทหารไม่สามารถจัดทำได้
เนื่องจากฟิล์มชำรุด



ค) รูปถ่ายทางอากาศโครงการ N.S.3
บันทึกภาพวันที่ 26 ธันวาคม พ.ศ. 2519
ม้วนที่ N 21 เลขที่ภาพ 058-059



ง) รูปถ่ายทางอากาศโครงการ LTP
บันทึกภาพวันที่ 07 มกราคม พ.ศ. 2530
ม้วนที่ 27 เลขที่ภาพ 4485, 4487, 4489



จ) รูปถ่ายทางอากาศโครงการ MOAC
บันทึกภาพวันที่ 20 มกราคม พ.ศ. 2545
ม้วนที่ 39 เลขที่ภาพ 187-188



ฉ) แผนที่ภาพถ่ายออร์โธรีซิเชิงเลข มาตรฐาน 1:4,000
ระหว่าง 4947 III ภาพเลขที่ 5622, 5624
จากรูปถ่ายทางอากาศโครงการ MOAC
บันทึกภาพเมื่อปี พ.ศ. 2545
จัดทำโดยกรมพัฒนาที่ดิน พ.ศ.2552

6.2 การเตรียมภาพเพื่อใช้เป็นฐานข้อมูล และจัดทำแผนที่

ในการเตรียมภาพเพื่อใช้เป็นฐานข้อมูลแผนที่ ได้นำแผนที่ภาพถ่ายออร์โธรีซิเชิงเลข มาตราส่วน 1:4,000 ผลิตโดยกรมพัฒนาที่ดิน และจัดทำสำเนาภาพโดยการสแกนรูปถ่ายทางอากาศโครงการต่างๆ ให้คลุมบริเวณกำแพงเมือง-คูเมืองที่บ้านเวียงกาหลง และประกอบภาพบริเวณกำแพงเมือง-คูเมืองให้ซ้อนทับเป็นตำแหน่งเดียวกัน โดยปรับแก้ให้มีความถูกต้องตามตำแหน่งในแผนที่ภาพถ่ายออร์โธรีซิเชิงเลข ที่ มาตราส่วน 1:4,000 ของกรมพัฒนาที่ดิน และนำมาจัดทำเป็นแผ่นภาพขนาด A3 แสดงบริเวณกำแพงเมือง-คูเมืองทั้งเมืองบนแผ่นเดียวกัน และแสดงแนวขอบเขตกำแพงเมือง-คูเมือง ขนาดมาตราส่วน 1:4,000 แยกเป็นส่วนๆ ให้แต่ละส่วนมีพื้นที่ขนาด 1 ตารางกิโลเมตร ต่อเนื่องและครอบคลุมขอบเขตกำแพงเมือง-คูเมือง จนครบทั้งบริเวณ

6.3 การกำหนดขอบเขตกำแพงเมือง-คูเมือง

ในการศึกษาเพื่อกำหนดขอบเขตกำแพงเมือง-คูเมืองที่บ้านเวียงกาหลง ได้เริ่มต้นศึกษาร่องรอยที่เป็นหลักฐานเพื่อกำหนดแนวที่เป็นขอบเขตกำแพงเมือง-คูเมือง โดยอาศัยหลักฐานข้อมูลที่ปรากฏให้เห็นได้ในรูปถ่ายทางอากาศช่วงเวลาต่างๆ ประกอบการศึกษาสภาพแวดล้อมการตั้งถิ่นฐานแหล่งชุมชนโบราณและหลักฐานทางประวัติศาสตร์โบราณคดี ต่อจากนั้น ได้พิจารณาศึกษากำหนดแนวที่เป็นขอบเขตกำแพงเมือง-คูเมือง ลงบนรูปถ่ายทางอากาศที่ปรับแก้ความคลาดเคลื่อนและกำหนดพิกัดจากยูทีเอ็ม มาตราส่วน 1:4,000 ตามภาพที่ใช้เป็นฐานข้อมูล และแสดงแนวที่เป็นขอบเขตกำแพงเมือง-คูเมืองไว้ในแผนที่รูปที่ 6.1 สำหรับขอบเขตกำแพงเมือง-คูเมืองซึ่งมีการเปลี่ยนแปลง ตามที่ตรวจพบจากหลักฐานรูปถ่ายทางอากาศช่วงเวลาต่างๆ ได้แสดงรายละเอียดข้อมูลบนแผนที่แสดงแนวที่เป็นขอบเขตกำแพงเมือง-คูเมือง พร้อมด้วยปี พ.ศ. รูปถ่ายทางอากาศไว้ในแผนที่รูปที่ 6.2

6.4 สภาพกำแพงเมือง-คูเมืองและข้อเสนอแนะ

หลักฐานกำแพงเมือง-คูเมือง ตามที่ปรากฏในรูปถ่ายทางอากาศเห็นได้เด่นชัดในทุกโครงการ ได้แก่ ภาพโครงการ WWS พ.ศ.2497, NS.3 พ.ศ.2519, LTP พ.ศ.2530 และ MOAC พ.ศ.2545 ในบริเวณที่ราบบนเนินที่มีกำแพงเมือง-คูเมืองล้อมรอบมีการถางป่าทำพืชไร่ตลอดทั้งบริเวณ และตลอดเรื่อยมาจนปัจจุบัน บริเวณที่เป็นส่วนรูปสี่เหลี่ยมผืนผ้าสร้างขึ้นเป็นครั้งแรก ปัจจุบันเป็นที่ตั้งศูนย์พัฒนาศีลธรรมเวียงกาหลงเต็มทั้งบริเวณสภาพกำแพงเมือง-คูเมืองมีการเปลี่ยนแปลงเพียงเฉพาะบางส่วนดังแสดงไว้ในรูปที่ 6.2 ความชัดเจนของภาพและการดูแลของท้องถิ่นทำให้กำแพงเมือง-คูเมืองอยู่ในสภาพสมบูรณ์ และกำหนดแนวขอบเขตที่ดินกำแพงเมืองได้สมบูรณ์ทั้งเมือง



2123300 m.N.

556100 m.E.

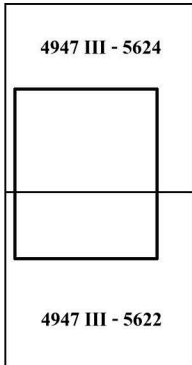
0 200 เมตร

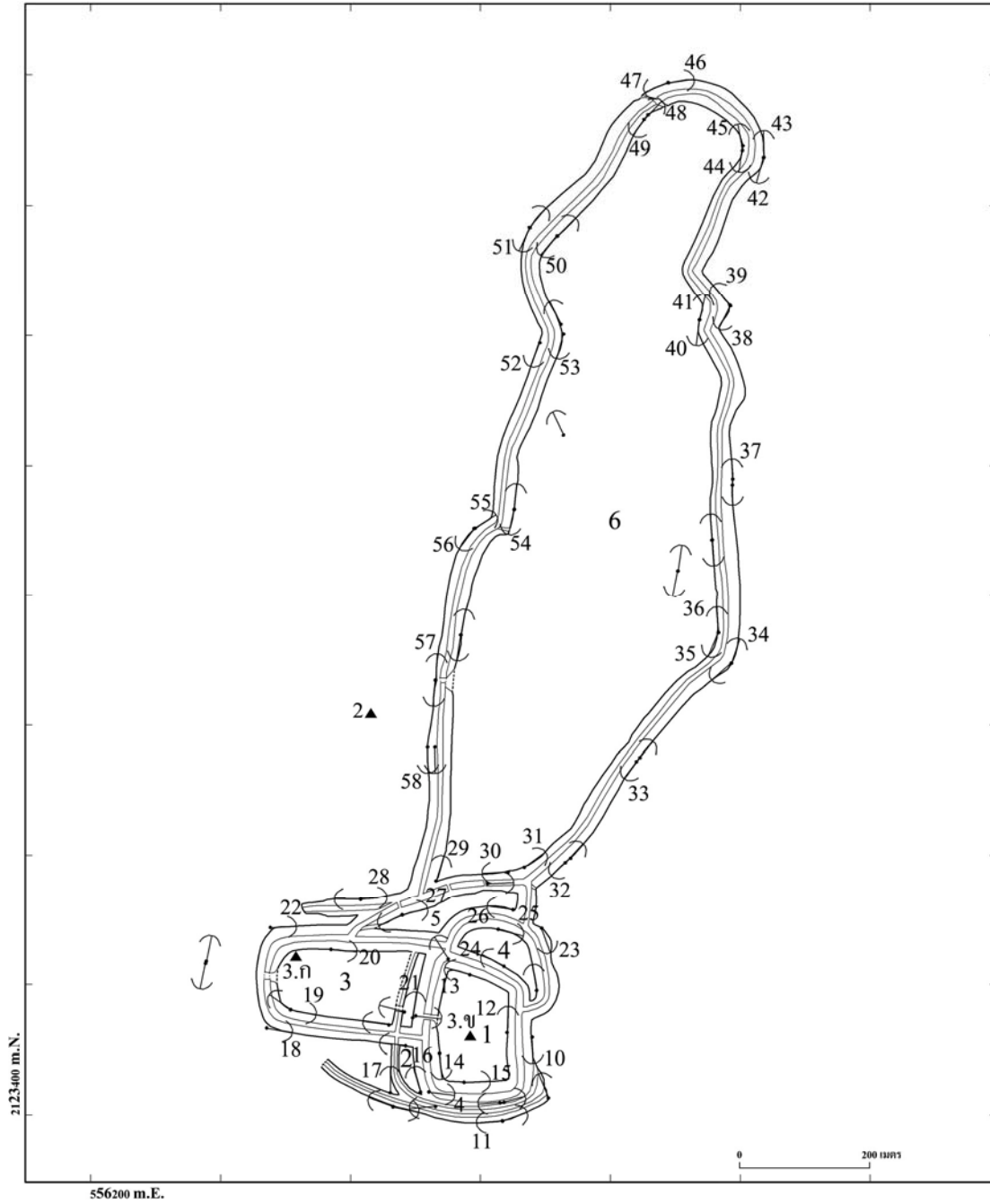
แผนที่แสดงขอบเขตที่ดินกำแพงเมือง-คูเมือง

- ขอบเขตที่ดินกำแพงเมือง-คูเมือง
- ขอบเขตที่ดินกำแพงเมือง-คูเมืองโดยประมาณ
- แนวที่ไม่สามารถกำหนดขอบเขตกำแพงเมือง-คูเมืองด้วยรูปถ่ายทางอากาศ

แผนที่รูปถ่ายทางอากาศยูทีเอ็ม ดับบลิวจีเอส 84 โซนที่ 47
 อังอิง กรมพัฒนาที่ดิน มาตรฐาน 1:4,000 พ.ศ.2552
 ระวาง 4947 III เลขที่ 5622,5624
 รูปถ่ายทางอากาศโครงการ MOAC
 วันที่ 20 มกราคม พ.ศ.2545

สารบัญระวางแผนที่แสดงตำแหน่งภาพ





7.1 แผนที่แสดงตำแหน่งและทิศทางการบันทึกภาพ

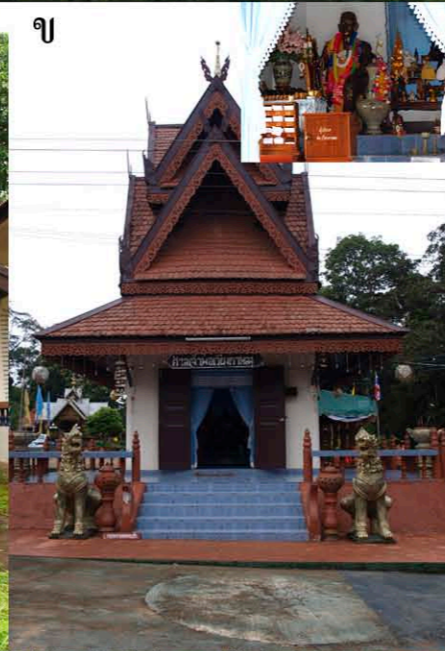
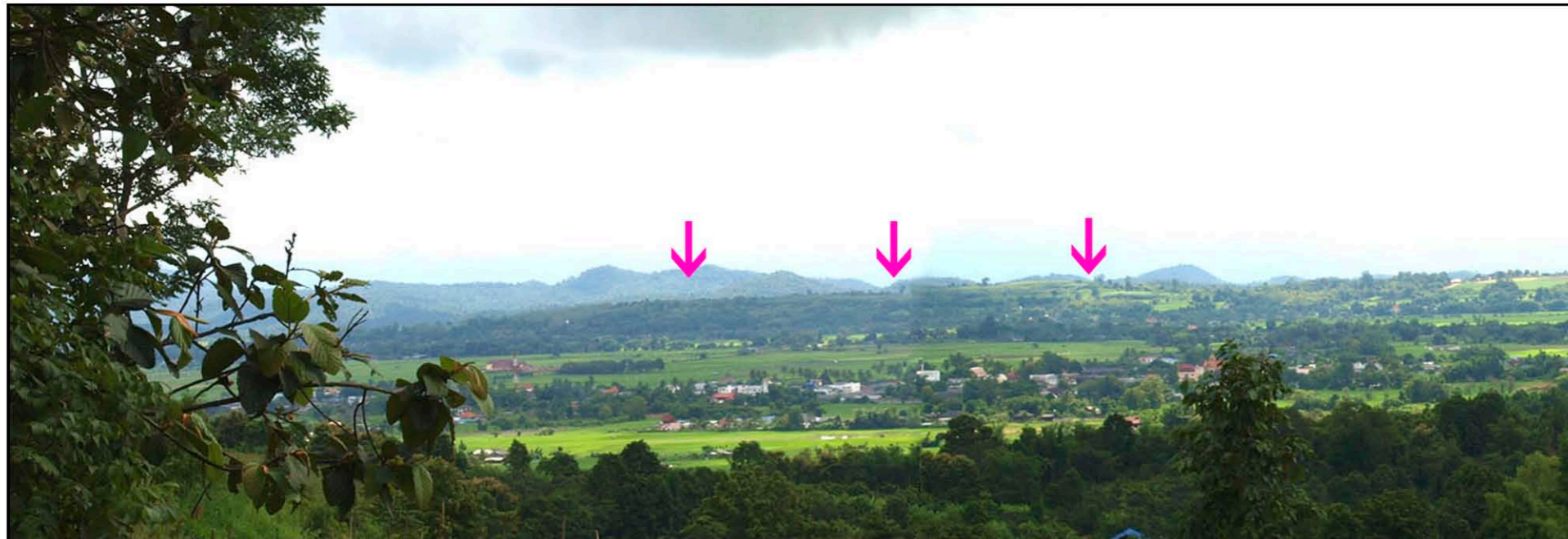
7. การสำรวจในภูมิประเทศ

การสำรวจในภูมิประเทศ มีเป้าหมายเพื่อตรวจสอบข้อมูลการศึกษาขอบเขตกำแพงเมือง-คูเมืองจากรูปถ่ายทางอากาศ และเพื่อศึกษาบันทึกภาพภาคสนาม โดยได้เลือกบันทึกภาพเฉพาะบริเวณที่แสดงลักษณะกำแพงเมือง-คูเมืองของเวียงกาหลง และลักษณะการเปลี่ยนแปลงเพื่อประกอบการอธิบายการกำหนดขอบเขตที่ดินกำแพงเมือง-คูเมือง และเปลี่ยนแปลงในส่วนต่าง ๆ ของเมือง โดยได้จัดทำเป็นภาพประกอบรายงาน จำนวน 58 ภาพ แต่ละภาพได้เขียนคำอธิบาย และแสดงตำแหน่งและทิศทางการบันทึกภาพลงบนแผนที่กำแพงเมือง-คูเมือง

กิตติกรรมประกาศ

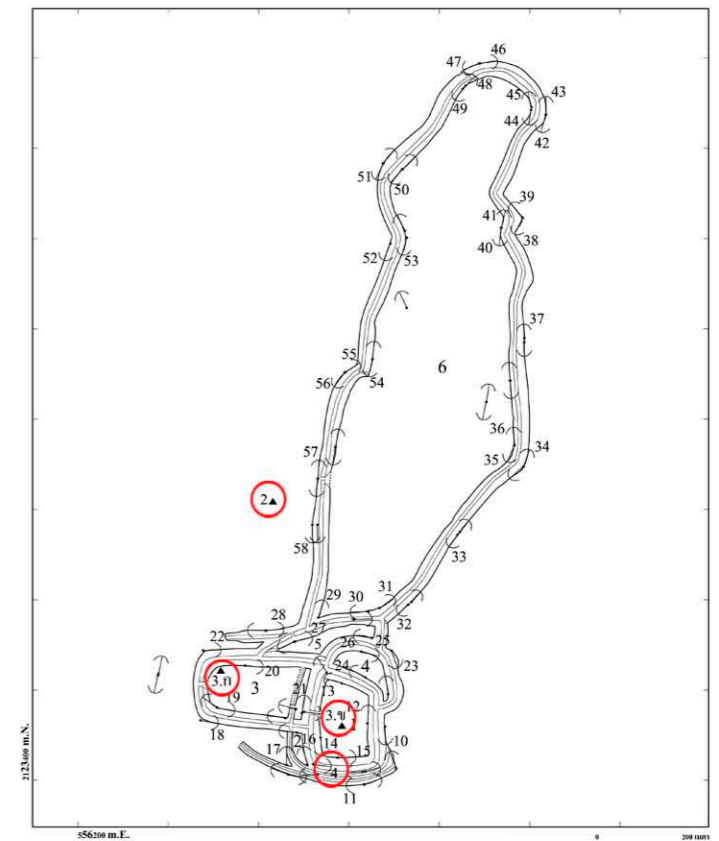
ในการศึกษากำหนดขอบเขตที่ดินกำแพงเมือง-คูเมืองเวียงกาหลง คณะผู้ดำเนินการศึกษาได้รับความอนุเคราะห์ในการจัดทำแผนที่ภาพถ่ายออร์โธโธสิซิงเลข มาตราส่วน 1:4,000 จากกรมพัฒนาที่ดิน การบริการในการจัดทำรูปถ่ายทางอากาศและแผนที่ภูมิประเทศจากกรมแผนที่ทหาร เทศบาลตำบลเวียงกาหลง, ศูนย์พัฒนาศิลปกรรมเวียงกาหลง, ปรีชา จันทะสินธุ์ อาจารย์โรงเรียนแม่เจดีย์วิทยาคม และเจ้าหน้าที่ประจำสำนักงานธนารักษ์พื้นที่เชียงรายได้ให้การสนับสนุนเป็นอย่างดี

คณะผู้ดำเนินการศึกษา รู้สึกเป็นพระคุณอย่างยิ่งและขอขอบพระคุณทุกท่านมา ณ โอกาสนี้



| | |
|---|---|
| 1 | |
| 2 | 3 |
| | 4 |

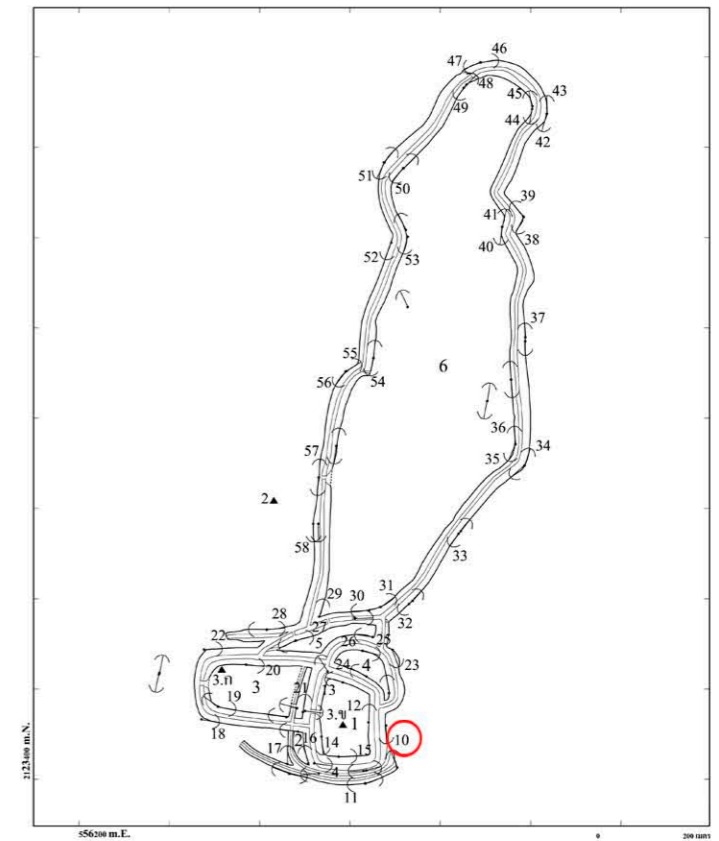
1. เวียงกาหลงตั้งอยู่บริเวณฝั่งด้านตะวันออกของแอ่งที่ราบเวียงป่าเป้าที่ระดับความสูงจากน้ำทะเลปานกลาง 580-620 เมตร ตำแหน่งลูกศรในภาพ คือแนวกำแพงเมือง-คูเมือง เวียงกาหลง
2. พระธาตุวัดป่าसान ตั้งอยู่ทางทิศตะวันตกของเวียงกาหลง
3. ศาลเจ้าพ่อเวียงกาหลงตั้งอยู่กลางเมือง
 - ก. ตั้งอยู่ติดกำแพงเมืองด้านในทางด้านทิศเหนือของวงที่ 2
 - ข. ตั้งอยู่ในบริเวณวงที่ 1
4. คูเมือง-กำแพงเมือง ทางด้านทิศใต้ของวงที่ 1 กลางภาพคือคูเมืองชั้นใน ขวามือคือคันดินชั้นใน ซ้ายมือคือคันดินชั้นที่ 2





| | |
|---|----|
| 5 | 6 |
| 7 | 8 |
| 9 | 10 |

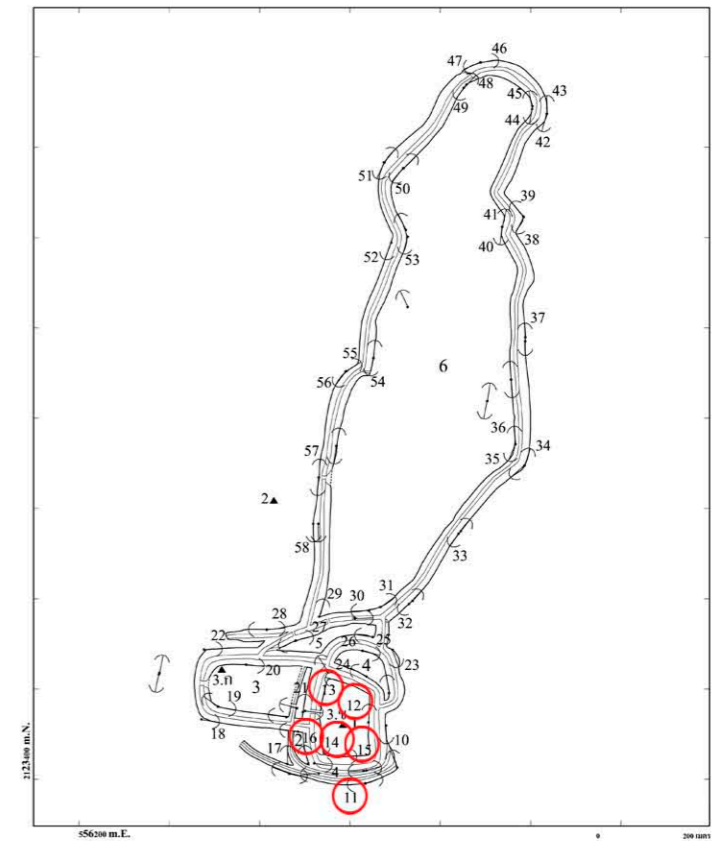
5. แม่น้ำลาวไหลผ่านเวียงกาหลงทางด้านทิศตะวันตกของเมืองประมาณ 800 เมตร
6. เวียงสันมะนะ(12-34) ตั้งห่างจากเวียงกาหลงไปทางทิศตะวันตกเฉียงใต้ ประมาณ 4 กิโลเมตร
7. โบราณสถานเตาเผา ตั้งอยู่ในพื้นที่หุบเขาทางตะวันออกของเวียงกาหลง บริเวณห้วยป่าหุยม ทุยบ้านทุ่งม่าน
8. โบราณวัตถุ ก. ขวานหินขัดขนาดประมาณ 4 นิ้ว
ข. เศษเครื่องปั้นดินเผาเวียงกาหลง
9. เส้นทางคมนาคมเวียงกาหลง จากอำเภอเวียงป่าเป้าไปทางทิศใต้ ตามทางหลวงชนบทหมายเลข 118 ประมาณ 17 กิโลเมตร ถึงสามแยก เลี้ยวซ้ายไปทางอำเภอวังเหนือ ตามทางหลวงชนบทหมายเลข 120 ประมาณ 2.2 กิโลเมตร ถึงแยกเลี้ยวซ้ายเข้าไปอีกประมาณ 500 เมตร ถึงเวียงกาหลง
10. แนวเขตกำแพงเมือง-คูเมืองค้ำนอก ทางทิศตะวันออกของวงที่ 1 กำแพงลาดมาถึงประมาณตำแหน่งคนยืนกลางภาพ ขวามือคือ กำแพงเมือง





| | |
|----|----|
| 11 | 12 |
| 13 | 14 |
| 15 | 16 |

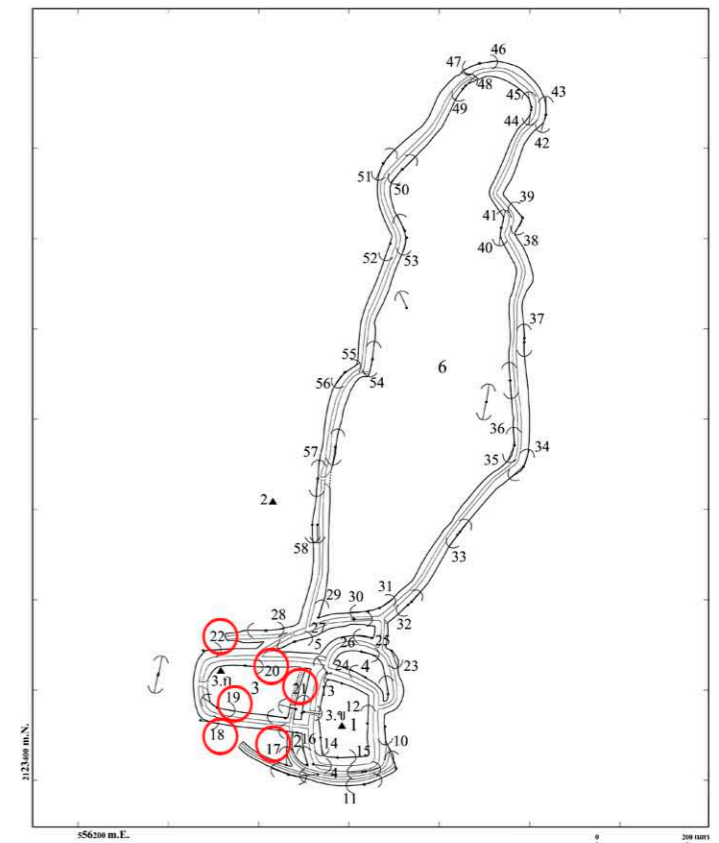
11. แนวเขตกำแพงเมือง-คูเมืองด้านนอก ทางทิศใต้ของวงที่ 1 กำแพงลาดมาถึงประมาณตำแหน่งคนยืนกลางภาพ ขวามือคือกำแพงเมือง
12. แนวเขตกำแพงเมือง-คูเมืองด้านใน ทางทิศตะวันออกของวงที่ 1 ประมาณตำแหน่งคนยืนกลางภาพ ขวามือคือกำแพงเมืองถูกไถปราบเป็นที่ราบ
13. แนวเขตกำแพงเมือง-คูเมืองด้านใน ทางทิศเหนือของวงที่ 1 ประมาณตำแหน่งคนยืนกลางภาพ ขวามือคือกำแพงเมือง อาคารสิ่งก่อสร้างอยู่ในเขตกำแพงเมือง
14. แนวเขตกำแพงเมือง-คูเมืองด้านใน ทางทิศตะวันตกของวงที่ 1 ประมาณตำแหน่งคนยืนกลางภาพ ขวามือคือกำแพงเมืองอาคารสิ่งก่อสร้างอยู่ในเขตกำแพงเมือง
15. แนวเขตกำแพงเมือง-คูเมืองด้านใน ทางทิศใต้ของวงที่ 1 ประมาณตำแหน่งคนยืนกลางภาพ ขวามือคือกำแพงเมือง อาคารสิ่งก่อสร้างอยู่ในเขตกำแพงเมือง
16. แนวเขตกำแพงเมือง-คูเมืองด้านใน ทางทิศตะวันออกของวงที่ 2 กำแพงลาดมาถึงประมาณตำแหน่งคนยืนกลางภาพ ขวามือคือกำแพงเมือง





| | |
|----|----|
| 17 | 18 |
| 19 | 20 |
| 21 | 22 |

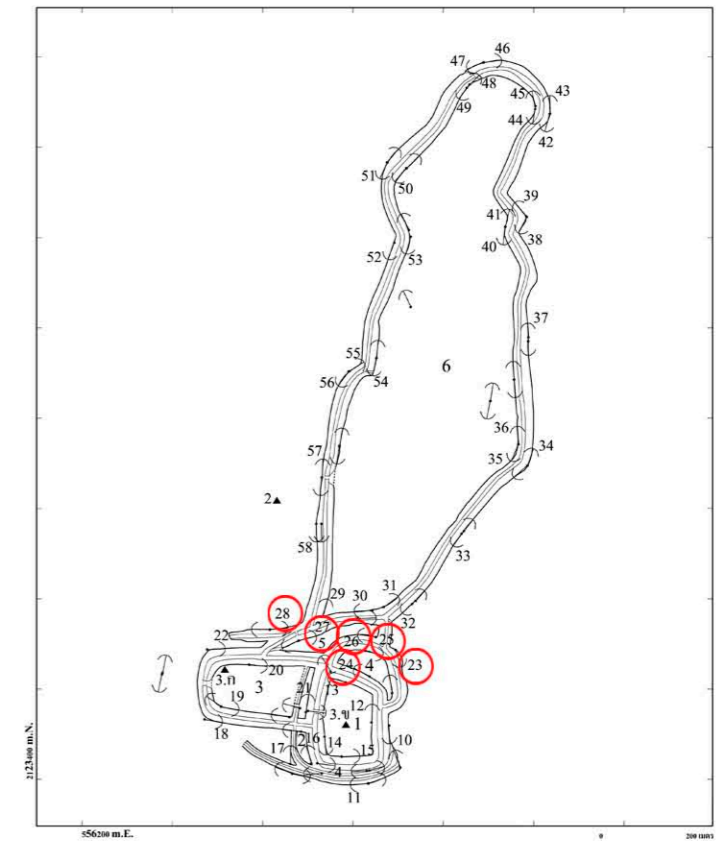
17. แนวเขตกำแพงเมือง-คูเมืองด้านนอก ทางทิศตะวันตกของวงที่ 2 ประมาณตำแหน่งคนยืนทางซ้ายของภาพ ขวามือคือกำแพงเมือง
18. แนวเขตกำแพงเมือง-คูเมืองด้านนอก ทางทิศใต้ของวงที่ 3 ประมาณตำแหน่งคนยืนกลางภาพ ขวามือคือกำแพงเมือง ถนนกลางภาพอยู่ในเขตกำแพงเมือง-คูเมือง
19. แนวเขตกำแพงเมือง-คูเมืองด้านใน ทางทิศใต้ของวงที่ 3 ประมาณตำแหน่งคนยืนกลางภาพ ขวามือคือกำแพงเมือง
20. แนวเขตกำแพงเมือง-คูเมืองด้านใน ทางทิศเหนือของวงที่ 3 ประมาณตำแหน่งคนยืนกลางภาพ ขวามือคือกำแพงเมืองถูกไถปราบเป็นที่ราบ
21. แนวเขตกำแพงเมือง-คูเมืองด้านใน ทางทิศตะวันออกของวงที่ 3 กำแพงลาดมาถึงประมาณตำแหน่งคนยืนกลางภาพ ขวามือคือกำแพงเมือง
22. แนวเขตกำแพงเมือง-คูเมืองด้านนอก ทางทิศเหนือของวงที่ 3 ประมาณตำแหน่งคนยืนกลางภาพ ขวามือคือกำแพงเมือง ถนนในภาพอยู่ในเขตกำแพงเมือง





| | |
|----|----|
| 23 | 24 |
| 25 | 26 |
| 27 | 28 |

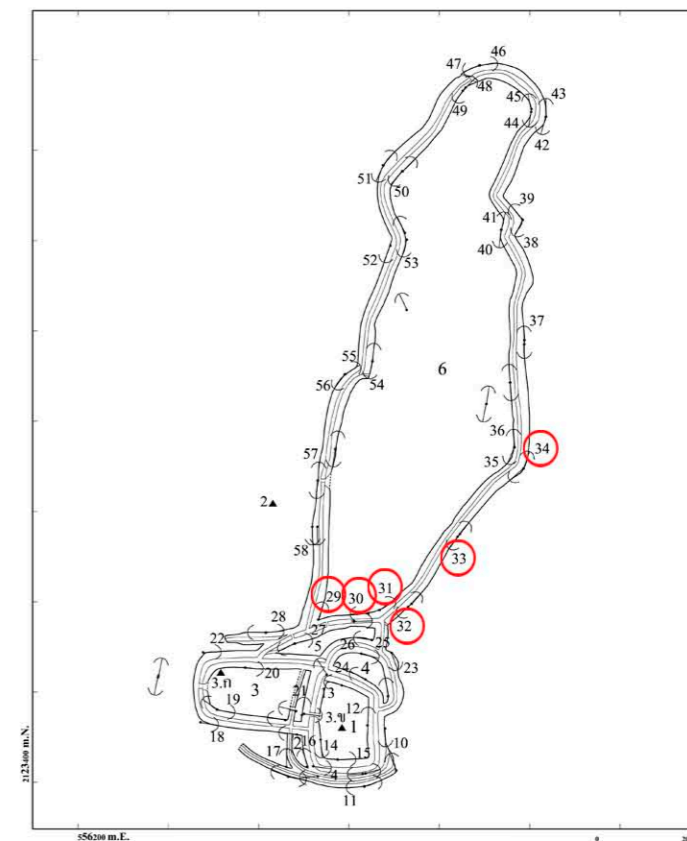
23. แนวเขตกำแพงเมือง-คูเมืองด้านนอก ทางทิศตะวันออกเฉียงเหนือ ของวงที่ 4 กำแพงลาดมาถึงประมาณตำแหน่งคนยืนกลางภาพ ขวามือคือกำแพงเมือง
24. แนวเขตกำแพงเมือง-คูเมืองด้านใน ทางทิศใต้ของวงที่ 4 ประมาณ ตำแหน่งคนยืนกลางภาพ ขวามือคือกำแพงเมืองลูกโตปราบ
25. แนวเขตกำแพงเมือง-คูเมืองด้านใน ทางทิศเหนือของวงที่ 4 กำแพง ลาดมาถึงประมาณตำแหน่งคนยืนกลางภาพ ขวามือคือกำแพงเมือง
26. แนวเขตกำแพงเมือง-คูเมืองด้านใน ทางทิศใต้ของวงที่ 5 ประมาณ ตำแหน่งคนยืนกลางภาพ ขวามือคือกำแพงเมือง
27. แนวเขตกำแพงเมือง-คูเมืองด้านใน ทางทิศเหนือของวงที่ 5 ประมาณ ตำแหน่งลูกศรกลางภาพ ขวามือคือกำแพงเมือง
28. แนวเขตกำแพงเมือง-คูเมืองด้านนอก ทางทิศเหนือของวงที่ 5 ประมาณ ตำแหน่งคนยืนกลางภาพ ขวามือคือกำแพงเมือง





| | |
|----|----|
| 29 | 30 |
| 31 | 32 |
| 33 | 34 |

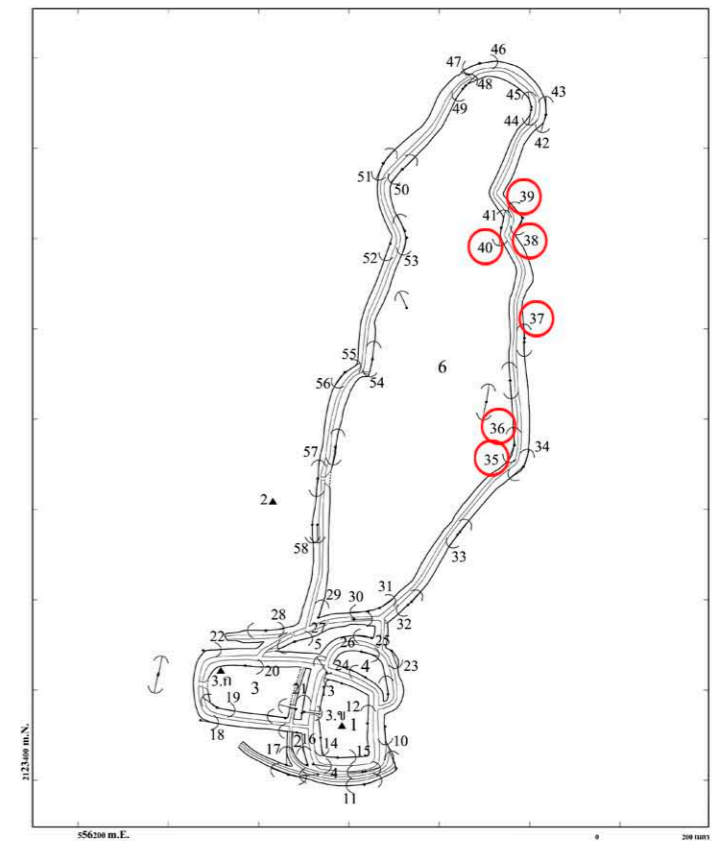
29. แนวเขตกำแพงเมือง-คูเมืองด้านใน ทางทิศตะวันตกเฉียงใต้ของวงที่ 6 ประมาณตำแหน่งคนยืนกลางภาพ ซ้ายมือคือกำแพงเมืองถูกไถปราบเป็นที่ราบ
30. แนวเขตกำแพงเมือง-คูเมืองด้านใน ทางทิศใต้ของวงที่ 6 ประมาณตำแหน่งคนยืนกลางภาพ ซ้ายมือคือกำแพงเมือง
31. แนวเขตกำแพงเมือง-คูเมืองด้านใน ทางทิศตะวันออกเฉียงใต้ของวงที่ 6 ประมาณตำแหน่งคนยืนกลางภาพ ขวามือคือกำแพงเมือง
32. แนวเขตกำแพงเมือง-คูเมืองด้านนอก ทางทิศตะวันออกเฉียงใต้ของวงที่ 6 กำแพงลาดมาถึงประมาณตำแหน่งคนยืนกลางภาพ ขวามือคือกำแพงเมือง
33. แนวเขตกำแพงเมือง-คูเมืองด้านนอก ทางทิศตะวันออกของวงที่ 6 กำแพงลาดมาถึงประมาณตำแหน่งคนยืนกลางภาพ ขวามือคือกำแพงเมือง
34. แนวเขตกำแพงเมือง-คูเมืองด้านนอก ทางทิศตะวันออกของวงที่ 6 กำแพงลาดมาถึงประมาณตำแหน่งคนยืนกลางภาพ ซ้ายมือคือกำแพงเมือง





| | |
|----|----|
| 35 | 36 |
| 37 | 38 |
| 39 | 40 |

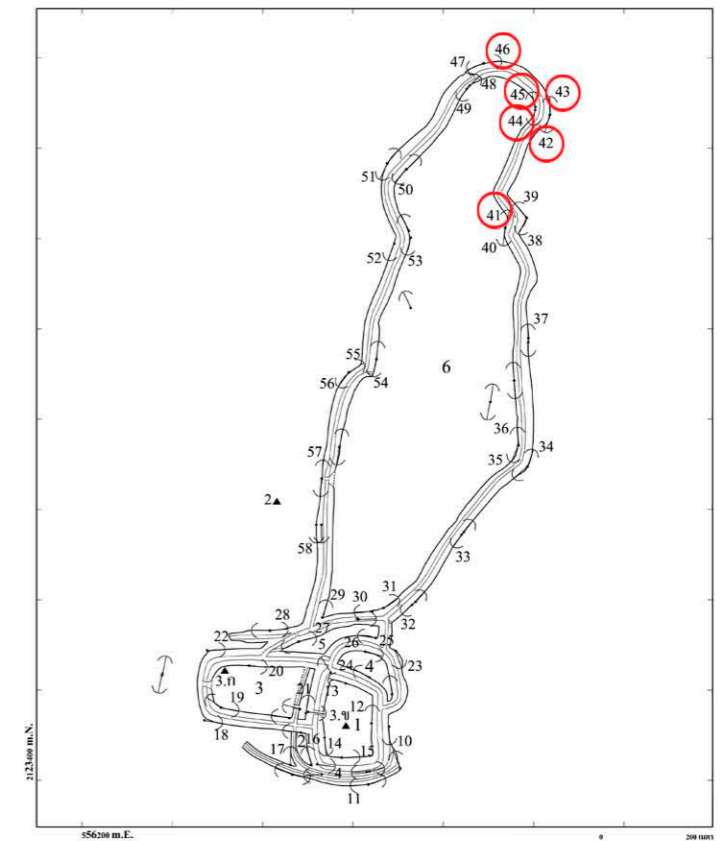
35. แนวเขตกำแพงเมือง-คูเมืองด้านใน ทางทิศตะวันออกของวงที่ 6 กำแพงลาดมาถึงประมาณตำแหน่งคนยืนกลางภาพ ซ้ายมือคือกำแพงเมือง
36. แนวเขตกำแพงเมือง-คูเมืองด้านใน ทางทิศตะวันออกของวงที่ 6 กำแพงลาดมาถึงประมาณตำแหน่งคนยืนกลางภาพ ขวามือคือกำแพงเมือง
37. แนวเขตกำแพงเมือง-คูเมืองด้านนอก ทางทิศตะวันออกของวงที่ 6 กำแพงลาดมาถึงประมาณตำแหน่งคนยืนกลางภาพ ซ้ายมือคือกำแพงเมือง
38. แนวเขตกำแพงเมือง-คูเมืองด้านนอก ทางทิศตะวันออกของวงที่ 6 กำแพงลาดมาถึงประมาณตำแหน่งคนยืนกลางภาพ ขวามือคือกำแพงเมือง
39. แนวเขตกำแพงเมือง-คูเมืองด้านนอก ทางทิศตะวันออกของวงที่ 6 กำแพงลาดมาถึงประมาณตำแหน่งคนยืนกลางภาพ ซ้ายมือคือกำแพงเมือง
40. แนวเขตกำแพงเมือง-คูเมืองด้านใน ทางทิศตะวันออกของวงที่ 6 ประมาณตำแหน่งคนยืนกลางภาพ ซ้ายมือคือกำแพงเมือง





| | |
|----|----|
| 41 | 42 |
| 43 | 44 |
| 45 | 46 |

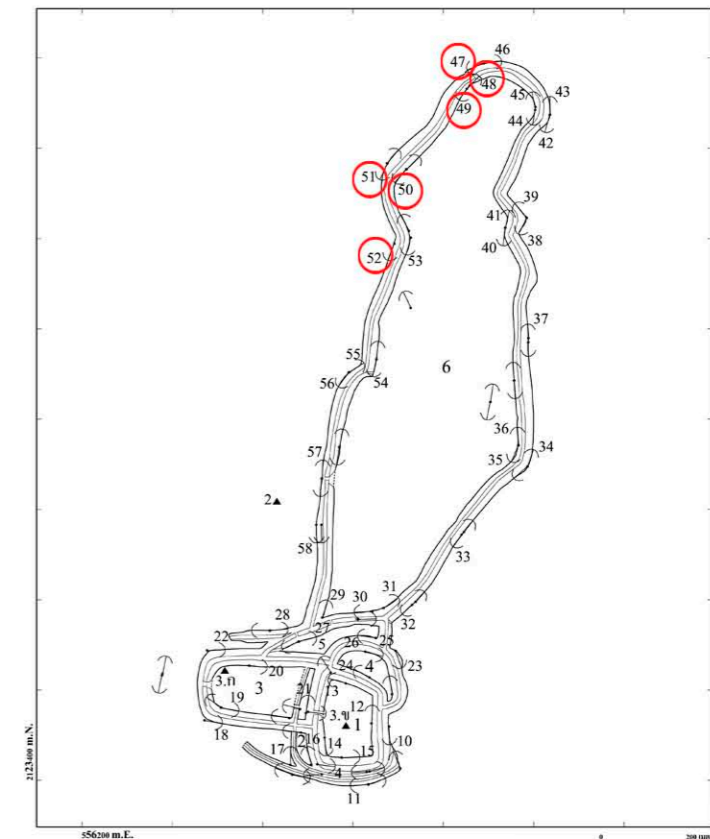
- 41. แนวเขตกำแพงเมือง-คูเมืองด้านใน ทางทิศตะวันออกของวงที่ 6 ประมาณตำแหน่งคนยืนกลางภาพ ขวามือคือกำแพงเมือง
- 42. แนวเขตกำแพงเมือง-คูเมืองด้านนอก ทางทิศตะวันออกเฉียงเหนือของวงที่ 6 กำแพงลาดมาถึงประมาณตำแหน่งคนยืนกลางภาพ ขวามือคือกำแพงเมือง
- 43. แนวเขตกำแพงเมือง-คูเมืองด้านนอก ทางทิศตะวันออกเฉียงเหนือของวงที่ 6 กำแพงลาดมาถึงประมาณตำแหน่งคนยืนกลางภาพ ซ้ายมือคือกำแพงเมือง
- 44. แนวเขตกำแพงเมือง-คูเมืองด้านใน ทางทิศตะวันออกเฉียงเหนือของวงที่ 6 กำแพงลาดมาถึงประมาณตำแหน่งคนยืนกลางภาพ ซ้ายมือคือกำแพงเมือง
- 45. แนวเขตกำแพงเมือง-คูเมืองด้านใน ทางทิศตะวันออกเฉียงเหนือของวงที่ 6 ประมาณตำแหน่งคนยืนกลางภาพ ขวามือคือกำแพงเมือง
- 46. แนวเขตกำแพงเมือง-คูเมืองด้านนอก ทางทิศเหนือของวงที่ 6 กำแพงลาดมาถึงประมาณตำแหน่งคนยืนกลางภาพ ขวามือคือกำแพงเมือง เป็นพื้นที่เกษตรกรรม ปลูกข้าว





| | |
|----|----|
| 47 | 48 |
| 49 | 50 |
| 51 | 52 |

47. แนวเขตกำแพงเมือง-คูเมืองด้านนอก ทางทิศเหนือของวงที่ 6 กำแพงลาดมาถึงประมาณตำแหน่งคนยืนกลางภาพ ซ้ายมือคือกำแพงเมือง เป็นพื้นที่เกษตรกรรมปลูกข้าว
48. แนวเขตกำแพงเมือง-คูเมืองด้านใน ทางทิศตะวันตกเฉียงเหนือของวงที่ 6 กำแพงลาดมาถึงประมาณตำแหน่งคนยืนกลางภาพ ซ้ายมือคือกำแพงเมือง
49. แนวเขตกำแพงเมือง-คูเมืองด้านใน ทางทิศตะวันตกเฉียงเหนือของวงที่ 6 กำแพงลาดมาถึงประมาณตำแหน่งคนยืนกลางภาพ ขวามือคือกำแพงเมือง
50. แนวเขตกำแพงเมือง-คูเมืองด้านใน ทางทิศตะวันตกของวงที่ 6 ประมาณตำแหน่งคนยืนกลางภาพ ขวามือคือกำแพงเมืองถูกไถปราบ เป็นพื้นที่ปลูกยางพารา
51. แนวเขตกำแพงเมือง-คูเมืองด้านนอก ทางทิศตะวันตกของวงที่ 6 กำแพงลาดมาถึงประมาณตำแหน่งคนยืนกลางภาพ ซ้ายมือคือกำแพงเมือง
52. แนวเขตกำแพงเมือง-คูเมืองด้านนอก ทางทิศตะวันตกของวงที่ 6 กำแพงลาดมาถึงประมาณตำแหน่งคนยืนกลางภาพ ซ้ายมือคือกำแพงเมือง





| | |
|----|----|
| 53 | 54 |
| 55 | 56 |
| 57 | 58 |

53. แนวเขตกำแพงเมือง-คูเมืองด้านใน ทางทิศตะวันตกของวงที่ 6 ประมาณตำแหน่งคนยืนกลางภาพ ขวามือคือกำแพงเมือง ถูกไถปราบเป็นที่ราบ
54. แนวเขตกำแพงเมือง-คูเมืองด้านใน ทางทิศตะวันตกของวงที่ 6 ประมาณตำแหน่งคนยืนกลางภาพ ขวามือคือกำแพงเมือง ถูกไถปราบเป็นที่ราบ
55. แนวเขตกำแพงเมือง-คูเมืองด้านนอก ทางทิศตะวันตกของวงที่ 6 กำแพงลาดมาถึงประมาณตำแหน่งคนยืนกลางภาพ ขวามือคือกำแพงเมือง
56. แนวเขตกำแพงเมือง-คูเมืองด้านนอก ทางทิศตะวันตกของวงที่ 6 กำแพงลาดมาถึงประมาณตำแหน่งคนยืนกลางภาพ ซ้ายมือคือกำแพงเมือง
57. แนวเขตกำแพงเมือง-คูเมืองด้านนอก ทางทิศตะวันตกของวงที่ 6 กำแพงลาดมาถึงประมาณตำแหน่งคนยืนกลางภาพ ขวามือคือกำแพงเมือง
58. แนวเขตกำแพงเมือง-คูเมืองด้านนอก ทางทิศตะวันตกของวงที่ 6 กำแพงลาดมาถึงประมาณตำแหน่งคนยืนกลางภาพ ซ้ายมือคือกำแพงเมือง

