

ตาก



คู่มือ

การลงทุน

ในเขตพัฒนาเศรษฐกิจพิเศษตาก



คู่มือการลงทุน เขตพัฒนาเศรษฐกิจพิเศษตาก

บทนำ

คู่มือการลงทุนในเขตพัฒนาเศรษฐกิจพิเศษตากฉบับนี้ จัดทำขึ้นเพื่อประโยชน์สำหรับนักลงทุนที่สนใจจะลงทุนในพื้นที่เขตพัฒนาเศรษฐกิจพิเศษตากและเพื่อประชาชนที่ต้องการทราบข้อมูลเกี่ยวกับเขตพัฒนาเศรษฐกิจพิเศษตาก ซึ่งประกอบไปด้วยพื้นที่ในระดับตำบลที่อยู่ติดชายแดน จำนวน 14 ตำบล ในอำเภอแม่สอด อำเภอแม่ระมาด และอำเภอพบพระ โดยมีพื้นที่ชายแดนติดกับสาธารณรัฐแห่งสหภาพเมียนมา ยาวถึง 542 กิโลเมตร

คู่มือการลงทุนฉบับนี้ ประกอบด้วยรายละเอียดต่างๆ ของเขตพัฒนาเศรษฐกิจพิเศษตากทั้ง 3 อำเภอ มาตรการสนับสนุนจากภาครัฐด้านสิทธิประโยชน์ การพัฒนาโครงสร้างพื้นฐานและระบบสาธารณูปโภค การจัดหาที่ดิน การพัฒนานิคมอุตสาหกรรม ตลอดจนการให้บริการอำนวยความสะดวกต่างๆ จากหน่วยงานภาครัฐในลักษณะเบ็ดเสร็จในจุดเดียว (One Stop Service)

จังหวัดตาก ขอขอบคุณสำหรับความร่วมมือในการสนับสนุนข้อมูลจากหน่วยงานต่างๆ ได้แก่ สำนักงานคณะกรรมการส่งเสริมการลงทุน และส่วนราชการในจังหวัดตาก ที่ให้ข้อมูลประกอบในการจัดทำคู่มือนี้ให้สำเร็จลุล่วงไปด้วยดี

จังหวัดตาก
กรกฎาคม 2560

สารบัญ

	หน้า
รู้ก่อนลงทุน	4
ข้อมูลพื้นฐานจังหวัดตาก	4
เครื่องชี้ภาวะเศรษฐกิจที่สำคัญจังหวัดตาก	5
ผังเมืองจังหวัดตาก	6
เขตพัฒนาเศรษฐกิจพิเศษตาก	7
พลังขับเคลื่อนเศรษฐกิจตาก 4P	7
ที่ตั้ง/พื้นที่เขตพัฒนาเศรษฐกิจพิเศษตาก	7
ประเภทกิจการที่เหมาะสมในพื้นที่	9
ศักยภาพเขตพัฒนาเศรษฐกิจพิเศษตาก	10
- จุดยุทธศาสตร์	10
- การขนส่งสินค้าและระบบโลจิสติกส์ (ในประเทศและประเทศเพื่อนบ้าน)	11
- มูลค่าการค้าชายแดน	12
- การเตรียมความพร้อมด้านโครงสร้างพื้นฐาน และการคมนาคม	12
มาตรการสนับสนุนจากภาครัฐ	15
- มาตรการส่งเสริมการลงทุนของสำนักงานคณะกรรมการส่งเสริมการลงทุน (BOI)	16
- มาตรการด้านสิทธิประโยชน์ของการนิคมอุตสาหกรรมแห่งประเทศไทย (กนอ.)	18
- มาตรการของกรมสรรพากร	18
- มาตรการของกรมศุลกากร	19
- สินเชื่อส่งเสริมการลงทุนในเขตพัฒนาเศรษฐกิจพิเศษ (EXIM BANK)	19
- มาตรการด้านแรงงานต่างด้าว	20
- การจัดหาที่ดินรองรับการลงทุน	20
- ศูนย์บริการเบ็ดเสร็จด้านการลงทุน (One Stop Service : OSS)	21
ภาคผนวก	25

รักถนน,
รักคน,

ตาก



ข้อมูลพื้นฐานจังหวัดตาก

จังหวัดตากตั้งอยู่ภาคเหนือตอนล่างของประเทศ มีพื้นที่ทั้งหมด 16,406.65 ตารางกิโลเมตร เป็นจังหวัดที่มีขนาดเป็นอันดับ 4 ของประเทศและเป็นอันดับ 2 ของภาคเหนือ ตั้งอยู่ระหว่างเส้นรุ้งที่ 15 องศา 50 ลิปดา 36 พิลิปดาเหนือ และเส้นแวงที่ 99 องศา 7 ลิปดา 22 พิลิปดาตะวันออก สูงกว่าระดับน้ำทะเล 116.2 เมตร มีระยะทางห่างจากกรุงเทพฯ เป็นระยะทาง 426 กิโลเมตร

- **ทิศเหนือ** ติดต่อกับ จังหวัดแม่ฮ่องสอน จังหวัดเชียงใหม่ จังหวัดลำพูน และจังหวัดลำปาง

- **ทิศใต้** ติดต่อกับ จังหวัดอุทัยธานี และจังหวัดกาญจนบุรี

- **ทิศตะวันออก** ติดต่อกับ จังหวัดสุโขทัย จังหวัดกำแพงเพชร จังหวัดนครสวรรค์ และจังหวัดอุทัยธานี

- **ทิศตะวันตก** ติดต่อกับ ประเทศเมียนมา

จุดผ่านแดน 1) จุดผ่านแดนถาวรบ้านริมเมย

2) จุดผ่านแดนชั่วคราวเพื่อการก่อสร้างสะพานข้ามแม่น้ำเมย แห่งที่ 2

มีอาณาเขตติดต่อกับ 9 จังหวัด
1 ประเทศ (เมียนมา)



ด้านสังคม

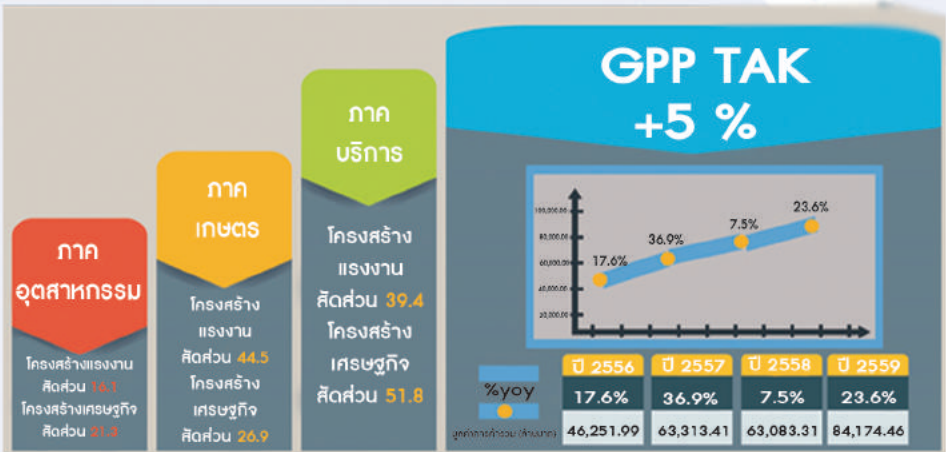
- ประชากร 631,965 คน
- กำลังแรงงาน 245,957 คน
- สถานบริการสาธารณสุข 190 แห่ง
- สถาบันการศึกษาทุกระดับ
ประกาศนียบัตร / อุดมศึกษา /
มัธยมศึกษา / ประถมศึกษา

ด้านเศรษฐกิจ

- พืชเศรษฐกิจ ข้าวโพดเลี้ยงสัตว์ มันสำปะหลัง ข้าว
- ปศุสัตว์ โค กระบือ สุกร
- โรงงานอุตสาหกรรม 690 แห่ง
- เงินทุนอุตสาหกรรม 19,868.29 ล้านบาท
- แรงงานอุตสาหกรรม 52,865 คน
- ประเภทอุตสาหกรรม ดัดเย็บเสื้อผ้าและสิ่งทอ
- มูลค่าการค้าชายแดน 84,171.46 ล้านบาท
- สินค้าส่งออก น้ำตาลทราย โทรศัพท์มือถือ น้ำมันดีเซล
- สินค้านำเข้า โค-กระบือ ถั่วลิสง พลวงออกไซด์

ด้านโครงสร้างพื้นฐาน

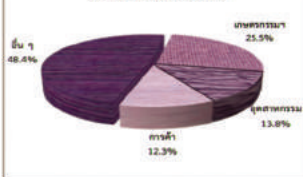
- กำลังไฟฟ้า 100.3 เมกะวัตต์
- กำลังน้ำประปา 16,190,400 ลบ.ม.
- การเดินทาง รถยนต์ รถโดยสาร
ประจำทาง เครื่องบิน



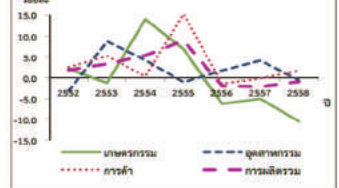
ผลิตภัณฑ์มวลรวมจังหวัดตาก



สัดส่วนโครงสร้างการผลิต ปี 2558 ณ ราคาประจำปี ของภาคเหนือ



อัตราขยายตัว GPP ภาคเหนือ



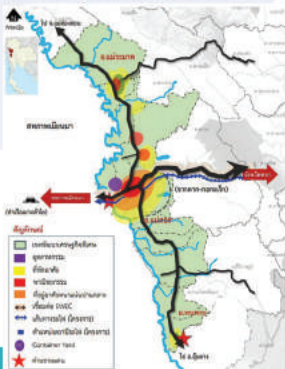
เขตพัฒนาเศรษฐกิจพิเศษตาก

“ศูนย์เปลี่ยนถ่ายสินค้าระหว่างประเทศ เครือข่ายอุตสาหกรรมที่ใช้แรงงานเข้มข้น”



ที่ตั้ง/พื้นที่เขตพัฒนาเศรษฐกิจพิเศษตาก

เขตพัฒนาเศรษฐกิจพิเศษตาก ประกอบไปด้วยพื้นที่บางส่วนของ 3 อำเภอชายแดนในจังหวัดตาก ได้แก่



ประกาศคณะกรรมการนโยบายเขตพัฒนาเศรษฐกิจพิเศษ วันที่ 19 มกราคม 2558

พื้นที่ชายแดน จ.ตาก 3 อำเภอ 14 ตำบล 886,875 ไร่ หรือ 1,419 ตร.กม.

- **อำเภอแม่สอด** ครอบคลุมพื้นที่ 8 ตำบล
 - 1.ตำบลแม่สอด 5.ตำบลท่าสายลวด
 - 2.ตำบลแม่กุ 6.ตำบลแม่ปะ
 - 3.ตำบลแม่ตาว 7.ตำบลมหาวัน
 - 4.ตำบลแม่กาษา 8.ตำบลพระธาตุผาแดง
- **อำเภอประมาด** ครอบคลุมพื้นที่ 3 ตำบล
 - 1.ตำบลประมาด 2.ตำบลแม่เงา 3.ตำบลระเนจ็๋อ
- **อำเภอพบพระ** ครอบคลุมพื้นที่ 3 ตำบล
 - 1.ตำบลพบพระ 2.ตำบลช่องแคบ 3.ตำบลลาเหยียบ

การเดินทาง

การเดินทางด้วยรถยนต์ส่วนบุคคลสามารถเดินทางตามทางหลวงหมายเลข 1 และแยกซ้ายเข้าทางหลวงหมายเลข 32 ที่ชุมทางพระอินทร์ ผ่านจังหวัดสิงห์บุรี จังหวัดชัยนาท เข้าจังหวัดนครสวรรค์และแยกซ้ายเข้าทางหลวง หมายเลข 1 อีกครั้งผ่านจังหวัดกำแพงเพชร และเดินทางเข้าสู่อำเภอแม่สอดใช้เส้นทางหลวงหมายเลข 105

การเดินทางด้วยรถโดยสารประจำทางจากกรุงเทพมหานคร จะมีรถโดยสารประจำทางออกจากสถานีขนส่งสายเหนือทุกวัน ตั้งแต่เวลา 08.30-22.00 น. มีบริษัทเปิดให้บริการจำนวนมากได้แก่ บริษัท ขนส่ง จำกัด, บริษัท เชิดชัยทัวร์ จำกัด, บริษัท ยานยนต์ นครสวรรค์ จำกัด, บริษัท ชัยพัฒนาขนส่งเชียงใหม่ จำกัด เป็นต้น นอกจากนี้ยังสามารถเดินทางจากพื้นที่อื่นได้ เช่น แม่สอด-แม่สาย แม่สอด-แหลมฉบัง แม่สอด-นครสวรรค์ (รถตู้) แม่สอด-มุกดาหาร เป็นต้น

การคมนาคมทางอากาศ การเดินทางด้วยเครื่องบินปัจจุบันมีสายการบินนกแอร์โดยให้บริการเดินทางไปและกลับทั้ง กรุงเทพฯ-แม่สอด และสายการบินกานต์แอร์ (Kan Airline) เส้นทางดอนเมือง-แม่สอด สัปดาห์ละ 4 วัน เชียงใหม่-แม่สอด สัปดาห์ละ 2 วัน

นอกจากนี้ยังส่งเสริมให้มีการบริการด้านการขนส่งทางสาธารณะด้วยรถแท็กซี่ (Taxi) เพื่อเป็นการเพิ่มทางเลือกให้แก่ประชาชน นักท่องเที่ยว นักธุรกิจ ฯลฯ



ประเภทกิจการที่เหมาะสมในพื้นที่

อำเภอแม่ระมาด ตั้งอยู่ที่ทิศตะวันตกของจังหวัดตาก มีระยะทางห่างจาก อำเภอแม่สอด 33 กิโลเมตร ห่างจากตัวเมืองจังหวัดตาก 120 กิโลเมตร อำเภอแม่ระมาด มีเนื้อที่ประมาณ 998,014 ไร่ หรือคิดเป็น 1,596.8224 ตารางกิโลเมตร โดยมีแนวชายแดนติดต่อกับสาธารณรัฐแห่งสหภาพเมียนมาทั้งสิ้น 97.5 กิโลเมตร ซึ่งมีแม่น้ำเมยกั้นพรมแดนทั้งหมด สภาพพื้นที่ส่วนใหญ่เป็นป่าเขา โดยอยู่ทางซีกตะวันออกของอำเภออันได้แก่ พื้นที่ตำบลแม่ตั้น สามหมื่น ชะเนจื้อ และพระธาตุ จากนั้นจึงค่อยๆ ไหลลาดต่ำลงสู่ทางทิศตะวันตก ในบริเวณตำบลแม่ระมาดและแม่จะเร่า ซึ่งมีลักษณะเป็นพื้นที่ราบกว้างเหมาะแก่การเพาะปลูก **เหมาะสำหรับการจัดทำอุตสาหกรรมแปรรูปสินค้าทางการเกษตร**

อำเภอแม่สอด อยู่ห่างจากแนวชายแดน 6 กิโลเมตร เป็นอำเภอที่มีความสำคัญทางยุทธศาสตร์ ด้วยเป็นอำเภอชายแดนที่มีอาณาเขตติดต่อกับประเทศสาธารณรัฐแห่งสหภาพเมียนมา ตลอดแนวชายแดนด้านตะวันตก จึงได้กำหนดให้เป็นพื้นที่ที่เป็นเมืองศูนย์กลางการค้าชายแดน (Land Port) มีเป้าหมายในการยกระดับอุตสาหกรรมเดิมและพัฒนาต่อยอดให้มีความเข้มแข็ง มีการบริการจุดเดียวเบ็ดเสร็จ (One Stop Service) โดยมีจุดเน้นในเรื่องการประกอบกิจการที่ใช้แรงงานแบบเข้มข้น และเป็นมิตรกับสิ่งแวดล้อม **เหมาะสำหรับการเป็นศูนย์เปลี่ยนถ่ายสินค้าระหว่างประเทศ เครื่องมืออุตสาหกรรมที่ใช้แรงงานเข้มข้น และนิคมอุตสาหกรรม**

อำเภอพบพระ ตั้งอยู่ด้านทิศตะวันตกเฉียงใต้ของที่ตั้งจังหวัดตาก มีระยะทางห่างจากจังหวัดตาก 135 กิโลเมตร ในทางภูมิศาสตร์ที่สำคัญ เป็นอำเภอที่เป็นต้นกำเนิดของแม่น้ำเมย แม่น้ำพรมแดนสายสำคัญระหว่างไทยกับสาธารณรัฐแห่งสหภาพเมียนมาเป็นอำเภอครัวไทยสู่โลกที่มีผลผลิตทางการเกษตรมากที่สุดจึงได้กำหนดแนวทางการพัฒนาจากพื้นที่แหล่งผลิตพืชผลทางการเกษตรแบบเคมีให้เป็นการเกษตรแบบอินทรีย์ มุ่งสู่การผลิตอาหารเพื่อสุขภาพ ส่งเสริมการจัดตั้งตลาดกลางทางการค้าส่งสินค้าเกษตรแบบครบวงจร ส่งเสริมเทคโนโลยีการผลิต และการแปรรูปสินค้าทางการเกษตร **เหมาะสำหรับเป็นพื้นที่เกษตรและที่อยู่อาศัยตลอดจนแหล่งท่องเที่ยวเชิงนิเวศน์**



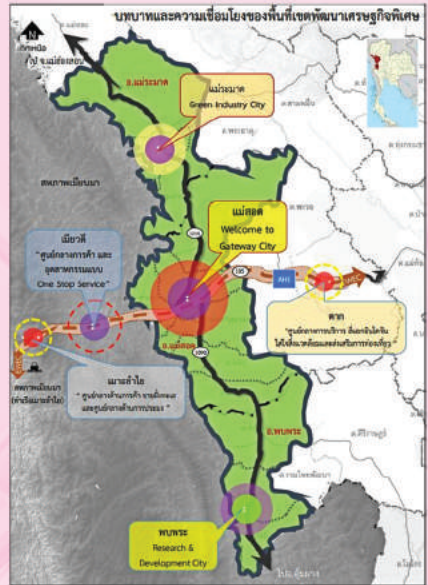
ศักยภาพเขตพัฒนาเศรษฐกิจพิเศษตาก

จุดยุทธศาสตร์

เป็นพื้นที่จุดยุทธศาสตร์ที่สำคัญของประเทศไทย ติดกับสาธารณรัฐแห่งสหภาพเมียนมาเชื่อมโยงไปยังภูมิภาค และเป็นศูนย์กลางทางการค้าสู่อาเซียน และยุโรปตั้งอยู่บนทางหลวงสายเอเชีย (Asian Highway) 2 สายหลัก ได้แก่ AH 1 และ AH 2 AH 1 ชายแดนของประเทศกัมพูชา - อริญประเทศ - กรุงเทพฯ (แยกบางปะอิน) - นครสวรรค์ และสิ้นสุดที่อำเภอแม่สอด จังหวัดตาก บริเวณสะพานมิตรภาพไทย - เมียนมา รวมระยะทาง 715.5 กม. AH 2 ด่านจันทน์ - อ.สะเดา - หาดใหญ่ - พัทลุง - ชุมพร - ประจวบคีรีขันธ์ - ปากท่อ - กรุงเทพฯ (แยกบางปะอิน) - นครสวรรค์ - ตาก - ลำปาง - เชียงราย - แม่สาย (ชายแดนเมียนมา) รวมระยะทาง 1,913.5 กม. จุดตัดของ AH 1 และ AH 2 อยู่บริเวณอำเภอเมืองตาก จังหวัดตาก และมีระยะทางห่างจากด่านอำเภอแม่สอด ประมาณ 90 กิโลเมตร

ตั้งอยู่บนแนวเชื่อมโยงระเบียงเศรษฐกิจ

East-West Economic Corridor (EWEC) มีระยะทางยาว 1,450 กม. อยู่ในเขตไทยเป็นระยะทางยาวที่สุดคือประมาณ 950 กม. เส้นทางเริ่มจากเมืองท่าดานังของเวียดนาม ผ่านสะพานมิตรภาพ 2 (มุกดาหาร-สะหวันเขต) สู่ไทยที่จังหวัดมุกดาหาร ภาพสินธุ์ ขอนแก่น เพชรบูรณ์ พิษณุโลก จนไปสุดที่อำเภอแม่สอด จังหวัดตาก และเข้าไปยังสาธารณรัฐแห่งสหภาพเมียนมาทะลุอ่าวมะละแหมะที่เมืองเมารล่าโยหรือมะละแหมง (Mawlamyine/ Mawlamyaing) เป็นการเชื่อมจากทะเลจีนใต้ไปสู่มหาสมุทรอินเดีย ซึ่งสามารถเชื่อมต่อไปยังอินเดียและตะวันออกกลางตามแนวถนนสายเอเชีย North-South Economic Corridor (NSEC) เป็นเส้นทางคมนาคม เชื่อมโยงการขนส่งทางบกระหว่างนครคุนหมิงกับกรุงเทพมหานคร มีระยะทางประมาณ 1,800 กิโลเมตร โดยผ่าน 3 ประเทศ คือ จีนตอนใต้ สปป.ลาว และ ไทย ทั้งนี้จุดตัดของ EWEC และ NSEC เป็นจุดเดียวกันกับจุดตัดของ AH 1 และ AH 2



Luangprabang-Indochina-Mawlamyine Economic Corridor (LIMEC) หรือระเบียงเศรษฐกิจหลวงพระบาง-อินโดจีน-เมฆาลาย เป็นโครงการที่คณะกรรมการร่วมเอกชนกลุ่มจังหวัดภาคเหนือตอนล่าง 1 ประกอบด้วย จังหวัดอุตรดิตถ์ ตาก เพชรบูรณ์ สุโขทัย และพิษณุโลก ได้กำหนดเส้นทางเชื่อมโยงกับประเทศเพื่อนบ้าน ได้แก่ แขวงไซยะบุรีและแขวงหลวงพระบาง สปป.ลาว และรัฐกะเหรี่ยง รัฐมอญ สาธารณรัฐแห่งสหภาพเมียนมา ทั้งด้านการค้า การลงทุน การท่องเที่ยว การศึกษา สุขภาพ และโลจิสติกส์ เพื่อให้เกิดการเคลื่อนย้ายสินค้า และประชากร ระหว่าง 3 ประเทศ ทำให้เกิดการเติบโตทางเศรษฐกิจและสังคมร่วมกัน ถือเป็นยุทธศาสตร์ที่สำคัญในการสนับสนุนการเพิ่มขีดความสามารถด้านการค้า การลงทุนของประเทศไทย



การขนส่งสินค้าและระบบโลจิสติกส์ (ในประเทศและประเทศเพื่อนบ้าน)

เขตพัฒนาเศรษฐกิจพิเศษตากตั้งอยู่บนเส้นทางที่สำคัญ 2 เส้นทาง ได้แก่ เส้นทางเชื่อมโยงเศรษฐกิจตะวันออก-ตะวันตก หรือ เส้นทางระเบียงเศรษฐกิจแนวตะวันออก-ตะวันตก (East-West Economic Corridor : EWEC) และ เส้นทางหลวงสายเอเชียสาย 1 (Asian Highway: AH1) มีผู้ประกอบการขนส่งไม่ประจำทางด้วยรถบรรทุกของจังหวัดตาก ที่ได้รับการประกาศรับรองมาตรฐานคุณภาพบริการขนส่งด้วยรถบรรทุกจากกรมการขนส่งทางบกจำนวน 3 ราย ได้แก่ หจก. ศิริสมบูรณ์ทรัพย์ หจก.พีชผลสุวรรณภูมิ และ หจก.วิวัฒน์ทรานส์



มูลค่าการค้าชายแดน

จังหวัดตากมีจุดผ่านแดนถาวรและมีช่องทางในการอนุมัติทำการค้า 1 ช่องทาง คือ จุดผ่านแดนถาวรแม่สอด-เมียวดี ตำบลท่าสายลวด อำเภอแม่สอดจังหวัดตากและกำลังก่อสร้างสะพานข้ามแม่น้ำเมยแห่งที่ 2 และด่านพรมแดน ที่ตำบลท่าสายลวด อำเภอแม่สอด เพื่อเป็นจุดผ่านแดนเพิ่มอีก 1 จุด มีตลาดการค้าที่สำคัญ คือ ตลาดริมเมย มีคลังสินค้าชั่วคราวซึ่งได้รับอนุญาตจากด่านศุลกากรจำนวน 14 คลัง ตั้งอยู่ที่บ้านห้วยม่วง บ้านวังตะเคียน และบ้านท่าอาจ ตำบลท่าสายลวด อำเภอแม่สอดจำนวน 13 คลัง และบ้านวังผา ตำบลแม่เงา อำเภอแม่ระมาด จำนวน 1 คลัง



การเตรียมความพร้อมด้านโครงสร้างพื้นฐานและการคมนาคม

รัฐบาลลงทุนพัฒนาโครงสร้างพื้นฐานและด่านศุลกากรตลอดจนสาธารณูปโภค ในปี 2558-2559 ในพื้นที่เป้าหมายเขตพัฒนาเศรษฐกิจพิเศษระยะแรกทั้ง 5 พื้นที่ 6 ด่าน วงเงิน 10,000 ล้านบาท

สรุปแผนงานพัฒนาโครงสร้างพื้นฐานและด่านศุลกากรระยะเร่งด่วน ปี 2558-2559

พื้นที่ชายแดน	วงเงิน ปี 2558-2559 (ล้านบาท)				
	คมนาคม (ถนน สะพาน ทางรถไฟ ท่าเรือ ท่าอากาศยาน)	ศุลกากรและด่านชายแดน	นิคมอุตสาหกรรม	สาธารณูปโภค (ไฟฟ้า ประปา ชลประทาน)	รวม
ตาก	2,052	368	15	1,260	3,695
สระแก้ว	616	688	15	793	2,112
ตราด	207	147	15	126	495
นุควาหาร	806	100	15	968	1,889
สงขลา (สะเดาและปาดัง-เบซาร์)	10	1,436	15	791	2,252
รวม	3,691	2,739	75	3,938	10,443

หมายเหตุ: ตัวเลขทรงกลมเบื้องต้น

โครงการถนนและโครงข่าย

▶ โครงการก่อสร้างทางหลวงหมายเลข 130 และก่อสร้างสะพานข้ามแม่น้ำแฉะ แห่งที่ 2 พร้อมโครงข่าย (สะพาน, BCF, ถนน ของทั้งฝ่ายไทยและเมียนมา) งบประมาณ 3.9 พันล้านบาท



▶ โครงการก่อสร้างทางหลวงหมายเลข 12 สายตาก – แม่สอดงบประมาณ 1.4 พันล้านบาท



▶ โครงการบูรณะทางหลวงหมายเลข 1175 ตอนแม่ระมาด – ห้วยส้มป่อย – เจดีย์ยุทธหัตถี งบประมาณ 300 ล้านบาท



▶ โครงการก่อสร้างทางหลวงหมายเลข 105 ตอนแม่สลิต-แม่เงางบประมาณ 300 ล้านบาท



▶ โครงการปรับปรุงเส้นทางคมนาคมในช่วงแม่สอด-เมียวดี ไปยังเชิงเขาตะนาวศรีงบประมาณ 1.14 พันล้านบาท



โครงการปรับปรุงขยายท่าอากาศยานแม่สอด จังหวัดตากมีโครงการขยายสนามบินแม่สอด ให้เป็นสนามบินนานาชาติ โดยมีโครงการก่อสร้างอาคารที่พักผู้โดยสารหลังใหม่ ขนาด 12,000 ตร.ม. พร้อมอาคารประกอบ โครงการก่อสร้างทางวิ่ง ลานจอดอากาศยาน และเสริมผิวทางวิ่งเดิม



โครงการก่อสร้างด้านศุลกากรแห่งที่ 2 โครงการก่อสร้างด้านศุลกากรแม่สอดแห่งใหม่ บริเวณสะพานมิตรภาพไทย-เมียนมา แห่งที่ 2 เป็นโครงการเพื่ออำนวยความสะดวกในการขนส่งสินค้า ข้ามพรมแดนระหว่างประเทศ ที่มาพร้อมกับการพัฒนาพื้นที่เขตพัฒนาเศรษฐกิจพิเศษตาก ด้วยมูลค่า การส่งออกสินค้าที่เพิ่มขึ้นทุกปี ซึ่งการคัดเลือกพื้นที่โครงการเป็นไปตามแนวทาง Border Management Modernization ตามเงื่อนไขทำเลที่เหมาะสมกับการสัญจร ไม่เกิดปัญหาจราจรแออัด เข้าถึงง่าย สามารถ ให้บริการชุมชนและธุรกิจของพื้นที่ชายแดนทั้งสองฝั่งได้เป็นอย่างดี โดยจะเป็นศูนย์กลางเชื่อมโยงตลาด ผู้บริโภค ผนวกกับการเปิดเส้นทางการค้าด้านตะวันตก ภายใต้ระเบียงเศรษฐกิจ EWEC (East-West Economic Corridor) ตลอดจนเชื่อมโยงการค้าไปสู่ภูมิภาคอื่นๆ และเป็นการเพิ่มขีดความสามารถ ในการพัฒนาเศรษฐกิจ และขยายพื้นที่ในการเตรียมความพร้อมรับมือกับการขยายตัวทางเศรษฐกิจ ที่เปิดกว้างระหว่างกลุ่มการค้าอาเซียนสู่เศรษฐกิจโลก



โครงการก่อสร้างทางรถไฟสายนครสวรรค์-กำแพงเพชร-ตาก-แม่สอด การรถไฟแห่งประเทศไทย เตรียมเพิ่มประสิทธิภาพการคมนาคมและเชื่อมโยงพื้นที่เศรษฐกิจพิเศษ โดยว่าจ้างกลุ่มบริษัทที่ปรึกษา ศึกษาความเหมาะสมโครงการก่อสร้างทางรถไฟสายนครสวรรค์-กำแพงเพชร-ตาก-แม่สอด เพื่อเพิ่ม ประสิทธิภาพการขนส่งของรถไฟและให้สอดคล้องกับนโยบายเขตพัฒนาเศรษฐกิจพิเศษและเป็นศูนย์กลางอาเซียนบนเส้นทางถนนสายเศรษฐกิจตะวันออก-ตะวันตก บนเส้นทางระเบียงเศรษฐกิจ East-West Economic Corridor (EWEC)



โครงการพัฒนาระบบไฟฟ้า การไฟฟ้าส่วนภูมิภาค อำเภอแม่สอด มีแผนงาน/โครงการ เพื่อรองรับความต้องการ ใช้ไฟฟ้าที่มากขึ้นทั้งภาคครัวเรือนและภาคอุตสาหกรรมในพื้นที่ เขตพัฒนาเศรษฐกิจพิเศษตาก จาก 100.3 เมกะวัตต์ (ปี 2560) เป็น 225 เมกะวัตต์ (ปี 2567) ตามโครงการปี พ.ศ. 2558 – 2560 มูลค่าเงินลงทุนกว่า 1,015 ล้านบาท

โครงการพัฒนาระบบประปา การประปาส่วนภูมิภาค สาขาแม่สอด มีแผนงาน/โครงการเพื่อรองรับความต้องการใช้น้ำประปาทั้งภาคครัวเรือนและภาคอุตสาหกรรมในพื้นที่เขตพัฒนาเศรษฐกิจพิเศษตาก จาก 35,000 ลบ.ม./วัน (ปี 2560) เป็น 78,240 ลบ.ม./วัน (ปี 2561)



ด้านเครือข่ายระบบอินเทอร์เน็ต ในพื้นที่จังหวัดตาก มีผู้ให้บริการเครือข่ายอินเทอร์เน็ตหลายบริษัท ซึ่งครอบคลุมพื้นที่การให้บริการทั้งจังหวัดและมีแผนขยายโครงข่าย OFC เพื่อให้บริการ FTTx/-pkp/โครงข่าย OFC 120 F พร้อมพัฒนาโครงข่ายควบคุมในพื้นที่เศรษฐกิจพิเศษตากให้มีระบบสัญญาณโทรศัพท์และอินเทอร์เน็ตที่ครอบคลุมทุกพื้นที่ ไม่ขาดการติดต่อ



มาตรการการสนับสนุนจากรัฐ

กิจการที่เข้าไปลงทุนในพื้นที่เขตพัฒนาเศรษฐกิจพิเศษ จะได้รับการสนับสนุนจากรัฐ เช่น มาตรการสนับสนุนด้านภาษี การอำนวยความสะดวกของหน่วยงานต่างๆ เป็นต้น โดยหากอยู่ในประเภทกิจการที่กำหนด ก็จะได้รับสิทธิและประโยชน์ด้านภาษีอากร ได้แก่ มาตรการของสำนักงานคณะกรรมการส่งเสริมการลงทุนหรือบีโอไอ มาตรการของกระทรวงการคลัง รวมถึงสินเชื่อเพื่อการลงทุน





มาตรการส่งเสริมการลงทุนของสำนักงานคณะกรรมการส่งเสริมการลงทุน (BOI)

ตามประกาศคณะกรรมการส่งเสริมการลงทุนที่ 4/2557 ลงวันที่ 18 ธ.ค. 57 เรื่อง นโยบายส่งเสริมการลงทุนในเขตพัฒนาเศรษฐกิจพิเศษ ได้กำหนดสิทธิประโยชน์สำหรับกิจการที่ลงทุนในพื้นที่เขตพัฒนาเศรษฐกิจพิเศษเป็น 2 กรณี ได้แก่

1. กรณีกิจการตามบัญชีแนบท้ายประกาศคณะกรรมการส่งเสริมการลงทุนที่ 2/2557 เรื่องนโยบายและหลักเกณฑ์การส่งเสริมการลงทุน ลงวันที่ 3 ธันวาคม 2557
2. กรณีกิจการเป้าหมายตามที่คณะกรรมการนโยบายเขตพัฒนาเศรษฐกิจพิเศษ

กรณีกิจการทั่วไปตามบัญชีประเภทของ BOI	กรณีกิจการเป้าหมาย (13 กลุ่มอุตสาหกรรม)
ยกเว้นภาษีเงินได้มีติดบุคคลเพิ่มเติมจากหลักเกณฑ์ปกติ 3 ปี แต่รวมแล้วไม่เกิน 8 ปี	ยกเว้นภาษีเงินได้มีติดบุคคลสูงสุด 8 ปี (จำกัดวงเงินไม่เกินร้อยละ 100)
หากเป็นกิจการในกลุ่ม A1 หรือ A2 ซึ่งได้ยกเว้นภาษีเงินได้มีติดบุคคล 8 ปีอยู่แล้ว ให้ได้รับการลดหย่อนภาษีเงินได้มีติดบุคคลร้อยละ 50 เพิ่มอีก 5 ปี	ลดหย่อนภาษีเงินได้มีติดบุคคลร้อยละ 50 เพิ่มอีก 5 ปี
<ul style="list-style-type: none"> - หักค่าขนส่ง ไฟฟ้า ประปา 2 เท่า เป็นระยะเวลา 10 ปี - หักค่าติดตั้งหรือก่อสร้างสิ่งอำนวยความสะดวกได้ ร้อยละ 25 ของเงินลงทุน นอกเหนือจากการหักค่าเสื่อมราคาตามปกติ - ยกเว้นอากรขาเข้าเครื่องจักร - ยกเว้นอากรขาเข้าวัตถุดิบที่ใช้ผลิตเพื่อส่งออก - อนุญาตให้ใช้แรงงานต่างด้าวไร้ฝีมือ - สิทธิประโยชน์อื่นๆ ที่มิใช่ภาษีอากร เช่น การถือครองที่ดิน การนำช่างฝีมือต่างด้าวมาทำงาน เป็นต้น 	เหมือนกัน

กลุ่มอุตสาหกรรมเป้าหมายในเขตพัฒนาเศรษฐกิจพิเศษตาก

กิจการเป้าหมายในเขตพัฒนาเศรษฐกิจพิเศษตากได้รับสิทธิประโยชน์ระดับสูงตามประกาศคณะกรรมการส่งเสริมการลงทุนที่ 4/2557 มีจำนวน 13 กลุ่มอุตสาหกรรม 62 ประเภทกิจการ และได้มีการประกาศเพิ่มเติมอีก 10 ประเภทกิจการเป้าหมายดังนี้

กิจการเป้าหมาย 13 กลุ่ม

- 1 อุตสาหกรรมการเกษตร ประมง และกิจการที่เกี่ยวข้อง
- 2 การผลิตเซรามิก
- 3 อุตสาหกรรมสิ่งทอ เครื่องนุ่มห่ม/เครื่องหนัง
- 4 การผลิตเครื่องเรือน
- 5 อุตสาหกรรมมีดและเครื่องมือประดับ
- 6 การผลิตเครื่องมือแพทย์
- 7 อุตสาหกรรมยานยนต์ เครื่องจักรชิ้นส่วน
- 8 อุตสาหกรรมเครื่องใช้ไฟฟ้าอิเล็กทรอนิกส์
- 9 การผลิตพลาสติก
- 10 การผลิตยาง
- 11 กิจการโลจิสติกส์
- 12 นิคม/เขตอุตสาหกรรม
- 13 กิจการสนับสนุนการท่องเที่ยว

ที่มา : คณะกรรมการส่งเสริมการลงทุน

10 ประเภทกิจการเป้าหมายที่ประกาศเพิ่มเติม

1.	กิจการอบพืชและไซโล
2.	กิจการผลิตผลิตภัณฑ์จากผลพลอยได้หรือเศษวัสดุทางการเกษตร
3.	กิจการผลิตโครงสร้างโลหะสำหรับงานก่อสร้างหรืองานอุตสาหกรรม
4.	กิจการผลิตสิ่งพิมพ์ทั่วไป
5.	กิจการผลิตอาหารสัตว์หรือส่วนผสมอาหารสัตว์
6.	กิจการผลิตวัสดุก่อสร้างและกิจการผลิตผลิตภัณฑ์คอนกรีตอัดแรงสำหรับงานสาธารณูปโภค (ยกเว้นการผลิตกระเบื้องมุงหลังคาเซรามิกส์และการผลิตกระเบื้องปูพื้นหรือผนัง)
7.	กิจการผลิตสิ่งปรุงแต่งสำหรับประติณร่างกาย เช่น สบู่ ยาสระผมยาสีฟัน
8.	กิจการผลิตผลิตภัณฑ์พลาสติกสำหรับสินค้าอุปโภค เช่นบรรจุภัณฑ์พลาสติก
9.	กิจการผลิตสิ่งของจากเยื่อหรือกระดาษ เช่น กล่องกระดาษ
10.	กิจการพัฒนาอาคารสำหรับโรงงานอุตสาหกรรมและ/หรือคลังสินค้า

การผ่อนปรนเงื่อนไขสำหรับ SMEs ไทยในเขตพัฒนาเศรษฐกิจพิเศษ

ตามประกาศคณะกรรมการส่งเสริมการลงทุนที่ 8/2558 กำหนดหลักเกณฑ์และเงื่อนไขการส่งเสริมการลงทุนสำหรับผู้ประกอบการวิสาหกิจขนาดกลางและขนาดย่อม (SMEs) ที่ตั้งในเขตพัฒนาเศรษฐกิจพิเศษ ดังนี้

1.ปรับลดเงื่อนไขเงินลงทุนขั้นต่ำของแต่ละโครงการจากปกติไม่น้อยกว่า 1 ล้านบาท (ไม่รวมค่าที่ดินและทุนหมุนเวียน) เป็นไม่น้อยกว่า 5 แสนบาท

2.อนุญาตให้นำเครื่องจักรใช้แล้วในประเทศ มาใช้ในโครงการได้ไม่เกิน 10 ล้านบาท (ใช้มูลค่าตามบัญชี) และต้องลงทุนใหม่ในเครื่องจักรหลัก ไม่น้อยกว่าร้อยละ 50 ของมูลค่าเครื่องจักรที่ใช้ในโครงการ

คุณสมบัติของ SMEs

- ต้องมีบุคคลธรรมดาสัญชาติไทยถือหุ้นไม่น้อยกว่าร้อยละ 51 ของทุนจดทะเบียน
- เมื่อรวมกิจการทั้งหมด ทั้งที่ได้รับการส่งเสริมและไม่ได้รับการส่งเสริมแล้ว ต้องมีสินทรัพย์ถาวรสุทธิหรือเงินลงทุนไม่รวมค่าที่ดินและทุนหมุนเวียนไม่เกิน 200 ล้านบาท

มาตรการด้านสิทธิประโยชน์ของการนิคมอุตสาหกรรมแห่งประเทศไทย (กนอ.)

สิทธิประโยชน์ที่เกี่ยวกับภาษีอากร

1. อนุญาตให้ถือกรรมสิทธิ์ในที่ดินในนิคมอุตสาหกรรม
2. อนุญาตให้นำคนต่างด้าว ซึ่งเป็นช่างฝีมือ ผู้ชำนาญการ คู่สมรส และบุคคลซึ่งอยู่ในอุปการะ เข้ามาและอยู่ในราชอาณาจักร
3. อนุญาตให้ส่งเงินออกไปนอกราชอาณาจักรเป็นเงินตราต่างประเทศได้ตามเงินไซท์ที่กำหนด

สิทธิประโยชน์ด้านภาษีอากรในเขตประกอบการเสรี

1. ได้รับการยกเว้นอากรขาเข้า ภาษีมูลค่าเพิ่ม และภาษีสรรพสามิต
 - 1.1 สำหรับเครื่องจักร อุปกรณ์ เครื่องมือ และเครื่องใช้ รวมทั้งส่วนประกอบของสิ่งดังกล่าวที่จำเป็นต้องใช้ในการผลิตสินค้า หรือเพื่อพาณิชยกรรมและของที่ใช้ในการสร้าง ประกอบ หรือติดตั้งในโรงงานหรืออาคาร สิทธิประโยชน์ทางภาษีอากรที่เกิดขึ้นกับเครื่องจักร อุปกรณ์ฯ ไม่ผูกพันความเป็นเจ้าของของผู้ประกอบการ
 - 1.2 สำหรับของที่นำเข้ามาเพื่อใช้ในการผลิตสินค้า หรือเพื่อพาณิชยกรรม สิทธิประโยชน์ทางภาษีอากรที่เกิดขึ้นให้กับของ ไม่ผูกพันความเป็นเจ้าของของผู้ประกอบการ
2. ได้รับการยกเว้นอากรขาออก ภาษีมูลค่าเพิ่ม และภาษีสรรพสามิต สำหรับวัตถุดิบ รวมทั้งผลิตภัณฑ์สิ่งพลอยได้และสิ่งอื่นที่ได้จากการผลิต
3. ได้รับการยกเว้นหรือคืนค่าภาษีอากร สำหรับของที่มีบทบัญญัติแห่งกฎหมายให้ได้รับยกเว้นหรือคืนค่าภาษีอากร เมื่อได้ส่งออกไปนอกราชอาณาจักร ซึ่งถึงแม้จะมีได้มีการส่งออกไปนอกราชอาณาจักร แต่ได้เป็นการนำเข้าไปในเขตประกอบการเสรี สำหรับเครื่องจักร อุปกรณ์ฯ และวัตถุดิบ
4. ของที่นำเข้าไปในเขตประกอบการเสรีได้รับสิทธิประโยชน์เช่นเดียวกับเขตปลอดอากร
5. ของหรือวัตถุดิบที่นำเข้ามาในประเทศและนำเข้าไปในเขตประกอบการเสรีเพื่อผลิต ผสม ประกอบบรรจุ หรือดำเนินการอื่นใดโดยมีวัตถุประสงค์เพื่อส่งออก ให้ยกเว้นไม่อยู่ภายใต้บังคับของกฎหมายว่าด้วยการควบคุม การนำเข้า การส่งออกนอกราชอาณาจักร การครอบครองหรือการใช้ประโยชน์ การควบคุมมาตรฐานหรือคุณภาพ การประทับตราหรือเครื่องหมายใดๆ แก่ของนั้น แต่ทั้งนี้ไม่รวมถึงกฎหมายว่าด้วยศุลกากร แต่ถ้าของดังกล่าวก่อให้เกิดหรืออาจก่อให้เกิดผลกระทบต่อความมั่นคง สุขภาพอนามัยของประชาชน หรือสิ่งแวดล้อม ให้รัฐมนตรีออกกฎกระทรวงกำหนดชนิดหรือประเภทของของนั้นมิให้ได้รับยกเว้นตามกฎหมายดังกล่าว
6. การขายผลิตภัณฑ์จากเขตประกอบการเสรีเข้ามาในประเทศสามารถนำราคาวัตถุดิบที่ไม่มีสิทธิคืน หรือยกเว้นอากรหักจากราคาผลิตภัณฑ์ ก่อนคำนวณราคาภาษีอากร

มาตรการของกรมสรรพากร

สำหรับกิจการที่ไม่ได้รับการส่งเสริมการลงทุนจากสำนักงานคณะกรรมการส่งเสริมการลงทุน (บีโอไอ) เช่น กิจการที่ไม่เข้าข่ายประเภทที่ บีโอไอ ให้การส่งเสริม หรือไม่ผ่านเงื่อนไขขนาดการลงทุนขั้นต่ำของบีโอไอ เป็นต้น สามารถขอรับสิทธิประโยชน์ภายใต้มาตรการของกรมสรรพากร กระทรวงการคลังได้

สิทธิประโยชน์

ลดอัตราภาษีเงินได้นิติบุคคล
จากร้อยละ 20 เหลือร้อยละ
10 ของกำไรสุทธิ เป็นเวลา
10 รอบระยะเวลาบัญชี
ต่อเนื่อง

คุณสมบัติในการใช้สิทธิ์

- กิจการตั้งใหม่ หรือขยายในเขตพัฒนาเศรษฐกิจพิเศษ
- จัดแจ้งการขอใช้สิทธิภายในปี 2560
- ไม่ใช่สิทธิยกเว้นภาษีเงินได้นิติบุคคลตามกฎหมายว่าด้วยการส่งเสริมการลงทุน
- ไม่ใช่สิทธิยกเว้นภาษีเงินได้นิติบุคคลและได้รับลดอัตราภาษีเงินได้นิติบุคคล สำหรับธุรกิจ SMEs

มาตรฐานของกรมศุลกากร

ตามที่คณะกรรมการนโยบายเขตพัฒนาเศรษฐกิจพิเศษได้กำหนดพื้นที่เขตพัฒนาเศรษฐกิจพิเศษขึ้นโดยเฉพาะบริเวณชายแดนที่ติดกับประเทศเพื่อนบ้าน เช่น พื้นที่เศรษฐกิจพิเศษด่านแม่สอด เป็นต้น โดยผู้ประกอบการที่ตั้งอยู่ในพื้นที่ดังกล่าวจะได้รับสิทธิพิเศษต่างๆ เช่น ยกเว้นอากรขาเข้า เป็นต้น กิจกรรมที่จะเกิดขึ้นในเขตพัฒนาเศรษฐกิจพิเศษจะประกอบด้วยคลังสินค้าทัณฑ์บนทั่วไป คลังสินค้าทัณฑ์บนประเภทโรงงานผลิตสินค้า เขตปลอดอากรและการประกอบกิจการในเขตปลอดอากร กรมศุลกากรจึงได้ออกประกาศฉบับที่ 154/2558 กำหนดหลักเกณฑ์คุณสมบัติของผู้ที่จะขอจัดตั้งเขตปลอดอากรโรงงาน คลังสินค้าว่าจะต้องมีคุณสมบัติอย่างไร เช่น ต้องเป็นนิติบุคคลต้องเป็นเจ้าของกรรมสิทธิ์ในพื้นที่ดังกล่าวไม่เคยมีประวัติทำผิดร้ายแรงตามกฎหมายศุลกากร เป็นต้น

สินเชื่อส่งเสริมการลงทุนในเขตพัฒนาเศรษฐกิจพิเศษ(EXIM BANK)

ธนาคารเพื่อการส่งออกและนำเข้าแห่งประเทศไทย (EXIM BANK) ส่งเสริมให้ผู้ประกอบการไทย ย้ายฐานการผลิตเข้าไปลงทุนหรือขยายกิจการที่ดำเนินการอยู่ในเขตเศรษฐกิจพิเศษ นิคมอุตสาหกรรม และจังหวัดชายแดน ทั้งภาคอุตสาหกรรมผลิตและภาคบริการ เช่น คลังสินค้า ศูนย์กระจายสินค้า เพื่อประโยชน์ในการพัฒนาเศรษฐกิจตั้งแต่ระดับท้องถิ่นไปจนถึงระดับประเทศและภูมิภาคอาเซียน

จุดเด่น

ระยะเวลาเงินกู้สูงสุด 15 ปี (ระยะเวลาปลอดชำระคืนเงินต้นสูงสุด 2 ปี)

● ไม่มีค่าธรรมเนียมจัดการเงินกู้ (Front-end)

● อัตราดอกเบี้ยเงินกู้ระยะยาวโดย

ปีที่ 1 Prime rate - 2.50% ต่อปี

ปีที่ 2-8 Prime rate - 1.50% ต่อปี

ปีที่ 9-15 Prime rate - 1.00% ต่อปี

● อัตราดอกเบี้ยวงเงินหมุนเวียน

Prime rate - 1.50% ต่อปี (สกุลบาท) หรือ

LIBOR + 3.50% ต่อปี (สกุลดอลลาร์สหรัฐฯ)





มาตรการด้านแรงงานต่างด้าว

การจ้างคนต่างด้าวทำงานในลักษณะชั่วคราวหรือตามฤดูกาล ตามมาตรา 14 แห่งพระราชบัญญัติการทำงานของคนต่างด้าว พ.ศ. 2551 จังหวัดตากได้ออกประกาศเพื่อกำหนดแนวทางในการนำแรงงานต่างด้าวสัญชาติเมียนมาเข้ามาทำงานในลักษณะไป-กลับลงวันที่ 28 กันยายน 2559 ให้แรงงานต่างด้าวสัญชาติเมียนมา ที่ถือบัตรข้ามแดน (Border Pass) ได้รับอนุญาตให้อยู่ในพื้นที่ อ.แม่สอด อ.แม่ระมาด และ อ.พบพระ ได้ครั้งละไม่เกิน 30 วัน และ/หรือ ไม่เกินใบอนุญาตทำงานที่อนุญาต โดยเริ่มดำเนินการแล้ว ตั้งแต่วันที่ 1 ตุลาคม 2559 เป็นต้นมา

ปัจจุบันมีแรงงานต่างด้าวสัญชาติเมียนมาที่ได้รับอนุญาตให้ทำงานในลักษณะไป - กลับ หรือฤดูกาล ตามมาตรา 14 แห่งพระราชบัญญัติการทำงานของคนต่างด้าว พ.ศ. 2551 ในเขตพัฒนาเศรษฐกิจพิเศษตาก (ตั้งแต่วันที่ 3 ตุลาคม - 1 พฤษภาคม 2560) มีจำนวนแรงงานต่างด้าวที่ได้รับอนุญาตให้ทำงานในลักษณะไป-กลับหรือตามฤดูกาล (สัญชาติเมียนมา ลาว กัมพูชา) ตามมาตรา 14 จำนวน 1,514 คน



การจัดหาที่ดินรองรับการลงทุน

รัฐบาลได้มีการจัดเตรียมพื้นที่รวมเนื้อที่ประมาณ 2,182 - 3 - 64 ไร่ ให้ตกเป็นที่ราชพัสดุเพื่อใช้ประโยชน์ในการส่งเสริมการลงทุนในเขตพัฒนาเศรษฐกิจพิเศษตาก ตามคำสั่งหัวหน้าคณะรักษาความสงบแห่งชาติ ที่ 17/2558 ลงวันที่ 15 พฤษภาคม 2558 ให้เพิกถอนสภาพที่ดินป่าสงวนแห่งชาติ เขตป่าไม้ถาวรตามมติคณะรัฐมนตรี และที่ดินสาธารณประโยชน์ ในท้องที่ตำบลท่าสายลวด อำเภอแม่สอด จังหวัดตาก จำนวน 2 แปลง

แปลงที่ 1 เนื้อที่ประมาณ 1,346 - 0 - 77 ไร่ มอบให้กรมธนารักษ์เปิดประมูลให้เอกชนลงทุน

แปลงที่ 2 เนื้อที่ประมาณ 836 - 2 - 87 ไร่ ให้การนิคมอุตสาหกรรมเช่า



ราคาประเมินที่ดิน

กรมตรวจสอบ
ราคาประเมิน **ที่ดิน**



ราคาประเมินที่ดินรอบบัญชีใหม่ปี 2559 - 2562 พื้นที่เขตเศรษฐกิจพิเศษ
(หน่วย : บาทต่อ ตร.ว.)

จังหวัด	ราคาประเมินปี 2555-2558 (สูงสุด - ต่ำสุด)	ราคาประเมินปี 2559 - 2562 (สูงสุด - ต่ำสุด)	ราคาประเมินเพิ่มขึ้นโดย เฉลี่ย (%)
ตาก	63,000 - 40	63,000 - 40	42.65
มุกดาหาร	20,000 - 25	24,000 - 25	38.12
หนองคาย	45,000 - 40	45,000 - 100	37.17
สงขลา	400,000 - 50	400,000 - 75	35.00
สระแก้ว	25,000 - 50	25,000 - 50	24.10
ตราด	NA	NA	NA

หมายเหตุ : NA อยู่ระหว่างการจัดทำข้อมูล
ที่มา : กรมธนารักษ์



ศูนย์บริการเบ็ดเสร็จด้านการลงทุน (One Stop Service : OSS)

สำนักงานเขตพัฒนาเศรษฐกิจพิเศษตาก มีศูนย์บริการเบ็ดเสร็จด้านการลงทุน (One Stop Service : OSS) ที่จัดตั้งขึ้นเพื่ออำนวยความสะดวกแก่นักลงทุนในลักษณะเชิงรุก เน้นการให้บริการด้านการค้าการลงทุน รวมถึงด้านแรงงาน สาธารณสุข และความมั่นคง ที่รวดเร็วและครบวงจร นักลงทุนสามารถติดต่อหลายหน่วยงานได้ในที่เดียว เป็นศูนย์ให้บริการเบ็ดเสร็จในการให้ข้อมูลและประสานการดำเนินงานกับหน่วยงานที่เกี่ยวข้องในการยื่นขอใบอนุญาตต่างๆ ประกอบด้วยการให้บริการใน 3 ลักษณะ

- ❖ ให้ข้อมูล คำแนะนำ และคำปรึกษา
- ❖ รับเรื่อง ส่งต่อ และติดตาม
- ❖ อนุมัติ อนุญาต (เฉพาะที่ดำเนินการแบบเบ็ดเสร็จได้โดยเจ้าหน้าที่ประจำศูนย์)

ติดต่อ OSS TAK



ทำเนียบผู้ประสานงานศูนย์บริการเบ็ดเสร็จด้านการลงทุน (One Stop Service: OSS) ของจังหวัดตาก

ที่	หน่วยงาน	ที่อยู่	โทรศัพท์	โทรสาร	อีเมล / เว็บไซต์
1.	สำนักงานคณะกรรมการนโยบายเขตพัฒนาเศรษฐกิจพิเศษ	962 ถนนกรุงเกษม เขตป้อมปราบศัตรูพ่าย กรุงเทพฯ 10100	0 2280 2740	0 2280 2743	thai-sez@nesdb.go.th
2.	การนิคมอุตสาหกรรมแห่งประเทศไทย	618 ถนนนิคมมักกะสัน แขวงมักกะสัน เขตราชเทวี กรุงเทพฯ	0 22530561	0 2252 9273	investment.1@ieat.mail.go.th
3.	กระทรวงมหาดไทย	สำนักพัฒนาและส่งเสริมการบริหารราชการ จังหวัดถนนอิษฎางค์ แขวงวัดราชบพิธ เขตพระนคร กรุงเทพฯ 10200			
ศูนย์บริการเบ็ดเสร็จด้านการลงทุน (One Stop Service: OSS) ของจังหวัดตาก					
1.	ศูนย์อำนวยการเพื่อการขับเคลื่อนเขตพัฒนาเศรษฐกิจพิเศษตาก (ศอ.ศกพ.คก.)	ชั้น 4 ศาลากลางจังหวัดตาก ถนนพหลโยธิน ตำบลหนองหลวง อำเภอเมืองตาก จังหวัดตาก 63000	055 -513 162	055 -513 162	www.taksez.com อีเมล: taksezcenter@gmail.com
2.	สำนักงานเขตพัฒนาเศรษฐกิจพิเศษตาก	ถนนสายเอเชีย (แม่สอด-ริมเมย) ตำบลแม่สอด อำเภอแม่สอด จังหวัดตาก 63110	055 -532263	055 -53 2263	www.taksez.com อีเมล: taksezcenter@gmail.com
3.	ศูนย์ดำรงธรรมจังหวัดตาก	ชั้น 4 ศาลากลางจังหวัดตาก ถนนพหลโยธิน ตำบลหนองหลวง อำเภอเมืองตาก จังหวัดตาก 63000	055 - 511546 ต่อ 23126	055-511503 ต่อ 23555, 23666	อีเมล: 1567tak@gmail.com
หน่วยงานสนับสนุนภายในจังหวัดตาก					
1.	สำนักงานพาณิชย์จังหวัดตาก	82/2 ถนนมหาดไทย บำรุง อำเภอเมือง จังหวัดตาก 63000	055 - 511049	055 - 513228	Tk_ops@moc.go.th
2.	สำนักงานพัฒนาธุรกิจการค้าจังหวัดตาก	82/2 ถนนมหาดไทย บำรุง อำเภอเมือง จังหวัดตาก 63000	055-514582	055-512546	Tak@dbd.go.th
3.	สำนักงานพัฒนาธุรกิจการค้าจังหวัดตาก สาขาแม่สอด	อาคารสำนักงานเขตพัฒนาเศรษฐกิจพิเศษตาก ชั้น 3 ถนนสายเอเชีย (แม่สอด-ริมเมย) ตำบลแม่สอด อำเภอแม่สอด จังหวัดตาก 63110	055 - 532404	055-532405	

ที่	หน่วยงาน	ที่อยู่	โทรศัพท์	โทรสาร	อีเมล / เว็บไซต์
4.	สำนักงานการค้า ต่างประเทศเขต 8 (ตาก)	อาคารสำนักงานเขต พัฒนาเศรษฐกิจพิเศษ ตาก ชั้น 3 ถนนสาย เอเชีย (แม่สอด-ริมเมย) ตำบลแม่สอด อำเภอแม่สอด จังหวัดตาก 63110	055-533158	055-533157	ofttk@moc.go.th
5.	สำนักงานอุตสาหกรรม จังหวัดตาก	402 ถนนพหลโยธิน ตำบล น้ำร้อน อำเภอเมือง จังหวัด ตาก 63000	055-512308	055-513873	industry.go.th
6.	สำนักงานอุตสาหกรรม จังหวัดตาก ศูนย์บริการ อำเภอแม่สอด	อาคารสำนักงานเขต พัฒนาเศรษฐกิจพิเศษ ตาก ชั้น 3 ถนนสาย เอเชีย (แม่สอด-ริมเมย) ตำบลแม่สอด อำเภอแม่สอด จังหวัดตาก 63110	09 6659 4455		
7.	สำนักงานจัดหางาน จังหวัดตาก	9/68 ตำบลหนองหลวง อำเภอเมือง จังหวัดตาก 63000	05551 4569	05551 4570	www.doetak.com
8.	สำนักงานจัดหางาน จังหวัดตาก สาขาแม่สอด	149 หมู่ 2 ตำบลท่าสาย ลวด อำเภอแม่สอด จังหวัด ตาก 63110	0 5556 3639 - 40	0 5556 3640	www.doetak.com
9.	สำนักงานส่งเสริมวิสาหกิจ ขนาดกลาง และขนาด ย่อม (สสว.) ศูนย์บริการ อำเภอแม่สอด	สำนักงานเขตพัฒนา เศรษฐกิจพิเศษตาก ชั้น 3 ถนนสายเอเชีย (แม่สอด- ริมเมย) ตำบลแม่สอด อำเภอแม่สอด จังหวัด ตาก 63110	08 7977 4325		osscenter2@gmail.co m
10.	ธนาคาร SME Bank	สำนักงานเขตพัฒนา เศรษฐกิจพิเศษตาก ชั้น 3 ถนนสายเอเชีย (แม่สอด- ริมเมย) ตำบลแม่สอด อำเภอแม่สอด จังหวัด ตาก 63110	0 5553 1316 -		

ภาคผนวก

บัญชีประเภทกิจการเป้าหมายในเขตพัฒนาเศรษฐกิจพิเศษ 13 กลุ่มกิจการ แบ่งออกเป็นประเภทย่อย ดังนี้

หมวด 1 เกษตรกรรมและผลิตผลจากการเกษตร

กลุ่มอุตสาหกรรมทางการเกษตร ประมง และกิจการที่เกี่ยวข้อง สำหรับเขตพัฒนาเศรษฐกิจพิเศษ ในจังหวัด ตาก สระแก้ว ตรัง บุรีรัมย์ สงขลา เชียงราย หนองคาย นครพนม กาญจนบุรี นราธิวาส

ประเภทกิจการ	เงื่อนไข
1.5.1 กิจการขยายพันธุ์ปลาสัตว์หรือสัตว์น้ำ	ต้องใช้เทคโนโลยีที่ทันสมัย เช่น ใช้โรงเรือนระบบปิด มีระบบระบายอากาศ เพื่อทำให้อากาศในโรงเรือนอยู่ในสภาวะที่เหมาะสมตลอดเวลา มีระบบการให้น้ำและอาหารอัตโนมัติ มีมาตรการและระบบป้องกันพาหะนำโรคเข้าสู่ฟาร์ม มีระบบเซ็นเซอร์การตรวจนับจำนวนสัตว์ เป็นต้น
1.5.2 กิจการเลี้ยงปลาสัตว์หรือสัตว์น้ำ (ยกเว้นกุ้ง)	ต้องใช้เทคโนโลยีที่ทันสมัย เช่น ใช้โรงเรือนระบบปิด มีระบบระบายอากาศเพื่อทำให้อากาศในโรงเรือนอยู่ในสภาวะที่เหมาะสมตลอดเวลา มีระบบการให้น้ำและอาหารอัตโนมัติ มีมาตรการและระบบป้องกันพาหะนำโรคเข้าสู่ฟาร์ม มีระบบเซ็นเซอร์การตรวจนับจำนวนสัตว์ และระบบป้องกันและลดผลกระทบต่อสิ่งแวดล้อมที่มีประสิทธิภาพ เป็นต้น
1.6 กิจการฆ่าและชำแหละสัตว์	ต้องมีกระบวนการผลิตที่ทันสมัย เช่น มีระบบทำให้สัตว์สลบ รวบรวมสัตว์ ห้องเย็น ระบบลดอุณหภูมิ การตรวจสอบคุณภาพเนื้อสัตว์ และการตรวจสอบสิ่งปลอมปน เป็นต้น
1.8 กิจการคัดคุณภาพ บรรจุ และเก็บรักษาพืช ผัก ผลไม้ หรือดอกไม้	ต้องใช้เทคโนโลยีที่ทันสมัย เช่น การใช้เครื่องคัดแยกสี การอบไอน้ำ ฆ่าเชื้อแบคทีเรียผลไม้ การเคลือบผิว เป็นต้น
1.9 กิจการผลิตแป้งแปรรูป (ไมดิไฟด์สตาร์ช) หรือแป้งจากพืชที่มีคุณสมบัติพิเศษ	
1.10 กิจการผลิตน้ำมันหรือไขมันจากพืชหรือสัตว์ (ยกเว้นจากน้ำมันถั่วเหลือง)	<ol style="list-style-type: none"> ผลิตก้นที่น้ำมันดิบและน้ำมันทั้งบริสุทธิ์จากพืช ต้องเริ่มต้นจากผลิตผลทางการเกษตร ผลิตก้นที่น้ำมันบริสุทธิ์จากพืช ต้องเริ่มต้นจากผลิตผลทางการเกษตร หรือน้ำมันดิบ

ประเภทกิจการ	เงื่อนไข
1.11 กิจการผลิตสารสกัดจากวัตถุดิบทางธรรมชาติ หรือผลิตภัณฑ์จากสารสกัดจากวัตถุดิบทางธรรมชาติ (ยกเว้น ยา สมุนไพร ยาเสพติด และเครื่องสำอาง)	
1.14.1 กิจการแปรรูปยางขึ้นต้น	
1.17 กิจการผลิตหรือกนอมอาหาร เครื่องดื่มวัตถุเจือปนอาหาร (Food Additive) หรือสิ่งปรุงแต่งอาหาร (Food Ingredient) โดยใช้เทคโนโลยีที่ทันสมัย (ยกเว้นเครื่องดื่มที่มีแอลกอฮอล์)	<ol style="list-style-type: none"> 1. ไม่ให้การส่งเสริมโครงการที่มีเฉพาะกระบวนการผสม หรือทำให้เจือจางเท่านั้น 2. สำหรับโครงการที่มีกระบวนการหมัก ต้องใช้หัวเชื้อที่ผ่านการศึกษาวิจัยมาแล้ว
1.19 กิจการห้องเย็น หรือกิจการห้องเย็นและขนส่งห้องเย็น	
1.20 กิจการศูนย์กลางการค้าสินค้าเกษตร	<ol style="list-style-type: none"> 1. ต้องมีที่ดินไม่น้อยกว่า 50 ไร่ 2. ต้องมีพื้นที่สำหรับประกอบกิจการ และบริการเกี่ยวกับสินค้าเกษตร ไม่น้อยกว่าร้อยละ 60 ของพื้นที่ทั้งหมด โดยต้องจัดให้มีพื้นที่สำหรับแสดง หรือซื้อขายสินค้าเกษตร ศูนย์ประมวลสินค้าห้องเย็น และคลังสินค้า 3. ต้องให้บริการตรวจสอบ คัดคุณภาพ และตรวจสอบสารพิษตกค้าง

กิจการอบพืชและโซโล กิจการอบพืชและโซโล และกิจการผลิตอาหารสัตว์หรือส่วนผสมอาหารสัตว์ สำหรับเขตพัฒนาเศรษฐกิจพิเศษในจังหวัด ตาก สระแก้ว ตราด มุกดาหาร สงขลา เชียงราย หนองคาย นครพนม กาญจนบุรี นราธิวาส

ประเภทกิจการเพิ่มเติม	เงื่อนไข
1.4 กิจการอบพืชและโซโล	
1.15 กิจการผลิตผลิตภัณฑ์จากผลพลอยได้หรือเศษวัสดุทางการเกษตร	

ประเภทกิจการเพิ่มเติม	เงื่อนไข
1.21 กิจการผลิตอาหารสัตว์หรือส่วนผสมอาหารสัตว์	1. ต้องยื่นคำขอรับการส่งเสริมการลงทุนภายในวันที่ 30 มิถุนายน 2559 2. ไม่ได้รับสิทธิลดหย่อนภาษีเงินได้นิติบุคคล 5 ปี

หมวด 2 แร่ เซรามิกส์ และโลหะขั้นมูลฐาน

กลุ่มอุตสาหกรรมเซรามิกส์ การผลิตผลิตภัณฑ์เซรามิกส์ สำหรับเขตพัฒนาเศรษฐกิจพิเศษ
ในจังหวัด ตาก กาญจนบุรี นครพนม

ประเภทกิจการ	เงื่อนไข
2.4.3 กิจการผลิตผลิตภัณฑ์เซรามิกส์ (ยกเว้น Earthen Ware และกระเบื้องเซรามิกส์)	ต้องมีขั้นตอนการเผา และ/หรือ การอบ

กิจการผลิตวัสดุก่อสร้างและกิจการผลิตผลิตภัณฑ์คอนกรีตอัดแรง สำหรับงานสาธารณูปโภค
สำหรับเขตพัฒนาเศรษฐกิจพิเศษในจังหวัด ตาก สระแก้ว ตรัง นุควาหาร สงขลา เชียงราย นนทบุรี นครพนม
กาญจนบุรี นราธิวาส

ประเภทกิจการเพิ่มเติม	เงื่อนไข
2.17 กิจการผลิตวัสดุก่อสร้างและกิจการผลิตผลิตภัณฑ์คอนกรีตอัดแรงสำหรับงานสาธารณูปโภค (ยกเว้นการผลิตกระเบื้องมุงหลังคาเซรามิกส์และการผลิตกระเบื้องปูพื้นหรือผนัง)	1. ต้องยื่นคำขอรับการส่งเสริมการลงทุนภายในวันที่ 30 มิถุนายน 2559 2. ไม่ได้รับสิทธิลดหย่อนภาษีเงินได้นิติบุคคล 5 ปี

หมวด 3 อุตสาหกรรมเบา

กลุ่มอุตสาหกรรมสิ่งทอ เครื่องนุ่งห่ม สำหรับเขตพัฒนาเศรษฐกิจพิเศษในจังหวัด ตาก สระแก้ว สงขลา เชียงราย นนทบุรี นครพนม กาญจนบุรี นราธิวาส

ประเภทกิจการ	เงื่อนไข
3.1.1 กิจการผลิตเส้นใยธรรมชาติ หรือ เส้นใยประดิษฐ์	เฉพาะการผลิตเส้นใยโพลีเอสเตอร์ ต้องใช้เศษวัสดุของเสียที่เกิดขึ้นในประเภทเท่านั้น
3.1.2 กิจการผลิตด้ายหรือผ้า	
3.1.4 กิจการผลิตเครื่องนุ่งห่ม เครื่องประกอบการแต่งกาย และเคหะสิ่งทอ	
3.2 กิจการผลิต Non-woven Fabric หรือผลิตภัณฑ์ สุขอนามัย (Hygienic Products) จาก Non-woven Fabric	
3.3 กิจการผลิตกระเป๋าหรือ รองเท้า หรือผลิตภัณฑ์จาก หนังสัตว์หรือหนังเทียม	
3.4 กิจการผลิตเครื่องกีฬาหรือ ชิ้นส่วน	

กลุ่มอุตสาหกรรมการผลิตเครื่องเรือน สำหรับเขตพัฒนาเศรษฐกิจพิเศษในจังหวัด ตาก สระแก้ว สงขลา เชียงราย นนทบุรี นครพนม กาญจนบุรี นราธิวาส

ประเภทกิจการ	เงื่อนไข
3.6 กิจการผลิตเครื่องเรือนหรือ ชิ้นส่วน	

กลุ่มอุตสาหกรรมอัญมณีและเครื่องประดับ สำหรับเขตพัฒนาเศรษฐกิจพิเศษในจังหวัด ตาก สระแก้ว เชียงราย นนทบุรี นครพนม กาญจนบุรี นราธิวาส

ประเภทกิจการ	เงื่อนไข
3.8 กิจการผลิตอัญมณีและเครื่องประดับ หรือชิ้นส่วน รวมถึง วัตถุดิบและต้นแบบ	

กลุ่มอุตสาหกรรมการผลิตเครื่องมือแพทย์ สำหรับเขตพัฒนาเศรษฐกิจพิเศษในจังหวัด ตาก สระแก้ว เชียงราย นครพนม กาญจนบุรี นราธิวาส

ประเภทกิจการ	เงื่อนไข
3.11 กิจการผลิตเครื่องมือแพทย์ หรือชิ้นส่วน	

หมวด 4 ผลิตภัณฑ์โลหะ เครื่องจักร และอุปกรณ์ขนส่ง

กลุ่มอุตสาหกรรมยานยนต์ เครื่องจักร และชิ้นส่วน สำหรับเขตพัฒนาเศรษฐกิจพิเศษในจังหวัด ตาก สระแก้ว นครพนม กาญจนบุรี นราธิวาส

ประเภทกิจการ	เงื่อนไข
4.4 กิจการผลิตเครื่องยนต์ อเนกประสงค์ หรืออุปกรณ์	
4.5.2 กิจการผลิตเครื่องจักร อุปกรณ์ หรือชิ้นส่วน และ/หรือ การซ่อมแซมแม่พิมพ์	ต้องมีขั้นตอนการขึ้นรูปชิ้นส่วน และ/หรือ การออกแบบทางวิศวกรรม
4.5.3 กิจการประกอบเครื่องจักร และ/หรืออุปกรณ์เครื่องจักร	ต้องมีขั้นตอนการประกอบตามที่คณะกรรมการเห็นชอบ
4.8.5 กิจการผลิตชิ้นส่วน ยานพาหนะอื่นๆ	
4.12 กิจการผลิตรถจักรยานยนต์ (ยกเว้นที่มีความจุกระบอกสูบ ต่ำกว่า 248 ซีซี)	1. ต้องมีขั้นตอนการเชื่อมประกอบโครงรถและพ่นสี 2. ต้องเสนอแผนการลงทุนผลิตชิ้นส่วน และการใช้ชิ้นส่วน และต้องได้รับความเห็นชอบจากคณะกรรมการ

กิจการผลิตโครงสร้างโลหะสำหรับงานก่อสร้างหรืองานอุตสาหกรรม สำหรับเขตพัฒนาเศรษฐกิจพิเศษในจังหวัด ตาก สระแก้ว มุกดาหาร สงขลา เชียงราย หนองคาย นครพนม กาญจนบุรี นราธิวาส

ประเภทกิจการเพิ่มเติม	เงื่อนไข
4.14 กิจการผลิตโครงสร้างโลหะสำหรับงานก่อสร้างหรืองานอุตสาหกรรม (Fabrication Industry)	

หมวด 5 อุตสาหกรรมเครื่องใช้ไฟฟ้าและอิเล็กทรอนิกส์

กลุ่มอุตสาหกรรมเครื่องใช้ไฟฟ้าและอิเล็กทรอนิกส์ สำหรับเขตพัฒนาเศรษฐกิจพิเศษในจังหวัด ตาก สระแก้ว บุคคหาร นครพนม กาญจนบุรี นราธิวาส

ประเภทกิจการ	เงื่อนไข
5.1 กิจการผลิตเครื่องใช้ไฟฟ้า	
5.2.2 กิจการผลิตหลอดไฟแบบ LED	
5.2.3 กิจการผลิต Compressor และ/หรือ Motor สำหรับเครื่องใช้ไฟฟ้า	
5.2.4 กิจการผลิต Wire Harness	
5.2.5 กิจการผลิตชิ้นส่วนเครื่องใช้ไฟฟ้าอื่นๆ	
5.3.5 กิจการผลิตผลิตภัณฑ์กลุ่มภาพและเสียง (Audio Visual Product)	
5.3.6 กิจการผลิตผลิตภัณฑ์อิเล็กทรอนิกส์สำหรับสำนักงาน	
5.3.7 กิจการผลิตผลิตภัณฑ์อิเล็กทรอนิกส์อื่นๆ	
5.4.6.2 กิจการผลิต Hard Disk Drive กั๋วไป และ/หรือชิ้นส่วน (ยกเว้น Top Cover หรือ Base Plate หรือ Peripheral)	การลงทุนปรับปรุงเครื่องจักรเดิม ให้เป็นส่วนหนึ่งของโครงการที่จะได้รับการส่งเสริมด้วย โดยไม่ให้นับมูลค่าเครื่องจักรเดิมมารวมเป็นเงินลงทุนที่จะได้รับยกเว้นภาษีเงินได้นิติบุคคล
5.4.6.3 กิจการผลิต Top Cover หรือ Base Plate หรือ Peripheral สำหรับ Hard Disk Drive	
5.4.12 กิจการผลิต Flexible Printed Circuit และ/หรือ Multi Layer Printed Circuit Board และ/หรือ ชิ้นส่วน	ต้องมีกรรมวิธีการผลิตตามที่คณะกรรมการให้ความเห็นชอบ

ประเภทกิจการ	เงื่อนไข
5.4.13 กิจการผลิตอุปกรณ์หน่วยความจำอื่นๆ	
5.4.14 กิจการผลิต Printed Circuit Board Assembly (PCBA) ทั่วไป	
5.4.17 กิจการผลิตชิ้นส่วนสำหรับผลิตภัณฑท์กลุ่มภาพและเสียง	
5.4.18 กิจการผลิตชิ้นส่วนสำหรับผลิตภัณฑท์อิเล็กทรอนิกส์สำหรับสำนักงาน	
5.4.19 กิจการผลิตชิ้นส่วนสำหรับผลิตภัณฑท์อิเล็กทรอนิกส์อื่นๆ	

หมวด 6 เคมีภัณฑ์และพลาสติก

กลุ่มอุตสาหกรรมเคมีภัณฑ์และพลาสติก การผลิตพลาสติก สำหรับเขตพัฒนาเศรษฐกิจพิเศษในจังหวัด ตาก สระแก้ว เชียงราย นครพนม กาญจนบุรี นราธิวาส

ประเภทกิจการ	เงื่อนไข
6.6 กิจการผลิตผลิตภัณฑท์พลาสติกสำหรับอุตสาหกรรม (Plastic Products for Industrial Goods)	ต้องมีกระบวนการขึ้นรูปพลาสติก
6.7.1 กิจการผลิตบรรจุภัณฑท์พลาสติกชนิดหลายชั้น (Multilayer Plastics Packaging)	ต้องมีการผลิตเชื่อมประสานพลาสติกมากกว่า 2 ชั้นขึ้นไป
6.7.2 กิจการผลิตบรรจุภัณฑท์พลาสติกชนิดปลอดเชื้อ (Aseptic Plastics Packaging)	ต้องได้รับการรับรองมาตรฐานห้องปลอดเชื้อในระดับมาตรฐาน ISO 14611 ระดับ 7 หรือมาตรฐาน Federal Standard 209 E Class 10000 ขึ้นไป หรือมาตรฐานสากลอื่นที่เทียบเท่า ภายใน 2 ปี นับแต่วันครบเปิดดำเนินการ

ประเภทกิจการ	เงื่อนไข
6.7.3 กิจการผลิตบรรจุภัณฑ์พลาสติกชนิดป้องกันไฟฟ้าสถิต (Antistatic Plastics Packaging)	ต้องได้รับการรับรองมาตรฐานห้องปลอดเชื้อในระดับมาตรฐาน ISO 14611 ระดับ 7 หรือมาตรฐาน Federal Standard 209 E Class 10000 ขึ้นไป หรือมาตรฐานสากลอื่นที่เทียบเท่า ภายใน 2 ปี นับแต่วันครบเปิดดำเนินการ
6.8 กิจการผลิตผลิตภัณฑ์พลาสติกรีไซเคิล	ต้องมีกระบวนการฟื้นฟูจากเศษพลาสติกในประเทศเท่านั้น

กิจการผลิตผลิตภัณฑ์พลาสติกสำหรับสินค้าอุปโภค สำหรับเขตพัฒนาเศรษฐกิจพิเศษในจังหวัด ตาก สระแก้ว ตราด มุกดาหาร สงขลา เชียงราย นนทบุรี นครพนม กาญจนบุรี นราธิวาส

ประเภทกิจการเพิ่มเติม	เงื่อนไข
6.16 กิจการผลิตผลิตภัณฑ์พลาสติกสำหรับสินค้าอุปโภค เช่น บรรจุภัณฑ์พลาสติก	<ol style="list-style-type: none"> ต้องยื่นคำขอรับการส่งเสริมการลงทุนภายในวันที่ 30 มิถุนายน 2559 ไม่ได้รับสิทธิลดหย่อนภาษีเงินได้นิติบุคคล 5 ปี

กลุ่มอุตสาหกรรมการผลิตยา สำหรับเขตพัฒนาเศรษฐกิจพิเศษในจังหวัด ตาก สระแก้ว เชียงราย นครพนม กาญจนบุรี นราธิวาส

ประเภทกิจการ	เงื่อนไข
6.10 กิจการผลิตยา	<ol style="list-style-type: none"> กรณีการผลิตยาแผนปัจจุบัน ต้องได้รับการรับรองมาตรฐาน GMP ตามแนวทาง PIC/S ภายใน 2 ปี นับแต่วันครบเปิดดำเนินการ กรณีการผลิตยาแผนโบราณ ต้องได้รับการรับรองมาตรฐาน GMP ภายใน 2 ปี นับแต่วันครบเปิดดำเนินการ ในกรณีการปรับปรุงกิจการเดิม จะอนุญาตให้นำเครื่องจักรเดิมมาใช้ในโครงการที่ได้รับการส่งเสริมได้ แต่ไม่ให้นับเป็นมูลค่าการลงทุนของโครงการ

กิจการผลิตสิ่งปรุงแต่งสำหรับประติณร่างกาย สำหรับเขตพัฒนาเศรษฐกิจพิเศษในจังหวัด ตาก สระแก้ว ตราด มุกดาหาร สงขลา เชียงราย นนทบุรี นครพนม กาญจนบุรี นราธิวาส

ประเภทกิจการเพิ่มเติม	เงื่อนไข
6.15 กิจการผลิตสิ่งปรุงแต่งสำหรับประติณร่างกาย เช่น สบู่ ยา สระผม ยาสีฟัน (ยกเว้นเครื่องสำอาง)	<ol style="list-style-type: none"> ต้องยื่นคำขอรับการส่งเสริมการลงทุนภายในวันที่ 30 มิถุนายน 2559 ไม่ได้รับสิทธิลดหย่อนภาษีเงินได้นิติบุคคล 5 ปี

กิจการผลิตสิ่งพิมพ์ทั่วไป สำหรับเขตพัฒนาเศรษฐกิจพิเศษในจังหวัด ตาก สระแก้ว ตราด มุกดาหาร สงขลา เชียงราย หนองคาย นครพนม กาญจนบุรี นราธิวาส

ประเภทกิจการเพิ่มเติม	เงื่อนไข
6.14.2 กิจการผลิตสิ่งพิมพ์ทั่วไป	

กิจการผลิตสิ่งของจากเยื่อหรือกระดาษ สำหรับเขตพัฒนาเศรษฐกิจพิเศษในจังหวัด ตาก สระแก้ว มุกดาหาร สงขลา เชียงราย หนองคาย นครพนม กาญจนบุรี นราธิวาส

ประเภทกิจการเพิ่มเติม	เงื่อนไข
6.17 กิจการผลิตสิ่งของจากเยื่อหรือกระดาษ เช่น กล่องกระดาษ	<ol style="list-style-type: none"> 1. ต้องยื่นคำขอรับการส่งเสริมการลงทุนภายในวันที่ 30 มิถุนายน 2559 2. ไม่ได้รับสิทธิลดหย่อนภาษีเงินได้นิติบุคคล 5 ปี

หมวด 7 กิจการบริการและสาธารณูปโภค

กลุ่มอุตสาหกรรมโลจิสติกส์ สำหรับเขตพัฒนาเศรษฐกิจพิเศษในจังหวัด ตาก สระแก้ว ตราด มุกดาหาร สงขลา เชียงราย หนองคาย นครพนม กาญจนบุรี นราธิวาส

ประเภทกิจการ	เงื่อนไข
7.1.3 กิจการสถานที่ตรวจปล่อยและบรรจุสินค้าเข้าตู้คอนเทนเนอร์เพื่อส่งออก หรือโรงพักสินค้าเพื่อตรวจปล่อยของขาเข้า และบรรจุของขาออกที่ขนส่งโดยระบบคอนเทนเนอร์นอกเขตท่าเทียบเรือ (swn.) (Inland Container Depot : ICD)	
7.4.1 กิจการศูนย์กระจายสินค้าด้วยระบบทันสมัย (Distribution Center: DC)	<ol style="list-style-type: none"> 1. ต้องมีทุนจดทะเบียนที่ชำระแล้วไม่น้อยกว่า 10 ล้านบาท 2. ต้องจัดให้มีสถานที่จัดเก็บสินค้าควบคุมด้วยระบบคอมพิวเตอร์ที่ทันสมัย

ประเภทกิจการ	เงื่อนไข
7.4.2 กิจการศูนย์กระจายสินค้าระหว่างประเทศด้วยระบบที่ทันสมัย (International Distribution Center: IDC)	<ol style="list-style-type: none"> ต้องมีทุนจดทะเบียนที่ชำระแล้วไม่น้อยกว่า 10 ล้านบาท ต้องจัดให้มีสถานที่จัดเก็บสินค้าควบคุมด้วยระบบคอมพิวเตอร์ที่ทันสมัย กำหนดเงื่อนไขเพิ่มเติม ดังนี้ <ol style="list-style-type: none"> ต้องมีเงินลงทุน (ไม่รวมค่าที่ดินและทุนหมุนเวียน) ไม่น้อยกว่า 100 ล้านบาท ต้องกระจายสินค้าไปต่างประเทศตั้งแต่ 1 ประเทศขึ้นไป

กลุ่มนิคมหรือเขตอุตสาหกรรม สำหรับเขตพัฒนาเศรษฐกิจพิเศษในจังหวัด ตาก สระแก้ว ตราด นुकคาหาร สงขลา เชียงราย หนองคาย นครพนม กาญจนบุรี นราธิวาส

ประเภทกิจการ	เงื่อนไข
7.9.1.1 กิจการนิคมหรือเขตอุตสาหกรรม	<ol style="list-style-type: none"> ต้องมีที่ดินไม่น้อยกว่า 500 ไร่ ที่ดินที่เป็นที่ตั้งโรงงานต้องไม่น้อยกว่าร้อยละ 60 และไม่เกินร้อยละ 75 ของพื้นที่ทั้งหมดยกเว้นกรณีที่ดินทั้งหมดเกิน 1,000 ไร่ ให้กำหนดตามที่คณะกรรมการให้ความเห็นชอบ เงื่อนไขอื่นมีดังนี้ <ol style="list-style-type: none"> มาตรฐานของถนนหลัก <ul style="list-style-type: none"> กรณีที่ดินเกินกว่า 1,000 ไร่ ขึ้นไป ต้องมีถนน 4 ช่องทาง เขตทางไม่น้อยกว่า 30 เมตร ผิวจราจรไม่น้อยกว่า 14 เมตร มีเกาะกลางถนนและทางเท้าไม่น้อยกว่า 2 เมตร ต่อข้าง นอกจากนี้ต้องมีผิวทางหรือไหล่ทางกว้างเพียงพอที่จะให้รถยนต์จอดฉุกเฉิน กรณีที่ดินเกินกว่า 500-1,000 ไร่ ต้องมีถนน 2 ช่องทาง เขตทางไม่น้อยกว่า 20 เมตร ผิวจราจรไม่น้อยกว่า 7 เมตร มีทางเท้าไม่น้อยกว่า 2 เมตรต่อข้าง นอกจากนี้ต้องมีผิวทางหรือไหล่ทางกว้างเพียงพอที่จะให้รถยนต์จอดฉุกเฉิน มาตรฐานของถนนสายรองต้องมีผิวจราจรไม่น้อยกว่า 8.50 เมตร ไหล่ถนนไม่น้อยกว่า 2 เมตรต่อข้าง ระบบบำบัดน้ำเสียต้องเหมาะสมตามลักษณะสมบัติของน้ำเสีย และการบำบัดน้ำเสียต้องเป็นไปตามมาตรฐานน้ำทิ้งตามที่กฎหมายกำหนด โดยมีบ่อเก็บน้ำทิ้งหลังการบำบัดด้วย ระบบระบายน้ำเสียต้องแยกออกจากระบบระบายน้ำฝนโดยเด็ดขาด ต้องจัดให้มีที่รวบรวม จัดเก็บ และกำจัดขยะที่เหมาะสมตามที่คณะกรรมการให้ความเห็นชอบ

ประเภทกิจการ	เงื่อนไข
	<p>3.6 โรงงานที่เข้าใช้พื้นที่ต้องเป็นโรงงานที่สอดคล้องกับอุตสาหกรรมเป้าหมายและอุตสาหกรรมต้องห้ามตามที่กำหนดไว้ในรายงานผลกระทบสิ่งแวดล้อม ที่ผ่านความเห็นชอบจากคณะกรรมการผู้ชำนาญการของสำนักงานนโยบายและแผนทรัพยากรธรรมชาติและสิ่งแวดล้อม</p> <p>3.7 ต้องมีบริการสาธารณูปโภค โดยมีไฟฟ้า น้ำประปาและน้ำใช้ ไทโรศัพท์ และการไปรษณีย์แก่โรงงานอุตสาหกรรมที่เข้าไปอยู่ในเขตอุตสาหกรรมใช้ได้เพียงพอ</p> <p>3.8 ต้องจัดปรับปรุงที่ดินประมาณร้อยละ 25 ของที่ดินทั้งหมด หรือตามจำนวนที่คณะกรรมการให้ความเห็นชอบ ให้ความพร้อมในด้านบริการสาธารณูปโภคต่างๆ ภายในระยะเวลา 2 ปี นับแต่วันที่ออกบัตรส่งเสริม</p>
7.9.1.2 กิจการนิคมหรือเขตอุตสาหกรรมอัญมณีและเครื่องประดับ	<ol style="list-style-type: none"> 1. ต้องมีที่ดินไม่น้อยกว่า 100 ไร่ 2. ต้องมีพื้นที่สำหรับการประกอบอุตสาหกรรมที่เกี่ยวกับอัญมณีและเครื่องประดับไม่น้อยกว่าร้อยละ 40 ของพื้นที่ทั้งหมด 3. ต้องมีพื้นที่สำหรับการค้าขายอัญมณีและเครื่องประดับ 4. ต้องมีระบบรักษาความปลอดภัยที่เหมาะสม 5. ต้องมีห้องประชุมและห้องแสดงสินค้า รวมทั้งศูนย์ธุรกิจ
7.9.1.3 กิจการนิคมหรือเขตอุตสาหกรรมโลจิสติกส์ (Logistics Park)	<ol style="list-style-type: none"> 1. ต้องมีที่ดินไม่น้อยกว่า 200 ไร่ และมีการลงทุนก่อสร้างคลังสินค้าให้เช่าหรือขาย โดยมีพื้นที่รวมกันไม่น้อยกว่า 50,000 ตารางเมตร 2. ต้องตั้งในพื้นที่รัศมีไม่เกิน 50 กิโลเมตรจากบริเวณท่าเรือท่าอากาศยานด่านชายแดนศุลกากร สถานีตรวจปล่อยและบรรจุสินค้าเข้าสู่ตู้คอนเทนเนอร์ (Inland Container Depot: ICD) หรืออยู่ในเขตประกอบการเสรีหรือเขตปลอดอากร (Free Zone) 3. ต้องจัดให้มีพื้นที่บางส่วนหรือทั้งหมดเป็นเขตประกอบการเสรีหรือเขตปลอดอากร (Free Zone) 4. ต้องจัดให้มีสถานีเปลี่ยนถ่ายขึ้น-ลงตู้คอนเทนเนอร์ หรือสถานีรถบรรทุกและสถานีเก็บ และรับฝากตู้คอนเทนเนอร์ไม่น้อยกว่า 50 ตู้ 5. ต้องมีระบบโทรคมนาคมหลักที่มีการวางสายสื่อสารแบบความเร็วสูงจากเขตอุตสาหกรรมโลจิสติกส์ไปยังศูนย์กลางสื่อสารโทรคมนาคมในประเทศ และระหว่างประเทศ 6. ต้องมีผู้สัญชาติไทยถือหุ้นไม่น้อยกว่าร้อยละ 51 ของทุนจดทะเบียน 7. ต้องได้รับความเห็นชอบจากหน่วยงานที่เกี่ยวข้อง

กลุ่มอุตสาหกรรมสนับสนุนการท่องเที่ยว สำหรับเขตพัฒนาเศรษฐกิจพิเศษในจังหวัด ตาก สระแก้ว ตราด มุกดาหาร สงขลา เชียงราย นนทบุรี นครพนม กาญจนบุรี นราธิวาส

ประเภทกิจการ	เงื่อนไข
7.22.1 กิจการเฟอร์รี่ หรือเดินเรือท่องเที่ยว หรือให้เช่าเรือท่องเที่ยว	ต้องได้รับความเห็นชอบจากหน่วยงานของรัฐที่เกี่ยวข้อง
7.22.2 กิจการบริการที่จอดรถเรือท่องเที่ยว	ต้องมีสิ่งอำนวยความสะดวกต่างๆ เช่น อุปกรณ์ยกเรือ ที่จอดรถบนบก โรงจอดเรือสำหรับซ่อมบำรุงเรือ เป็นต้น
7.22.3 กิจการสวนสนุก	1. ต้องมีเงินลงทุน (ไม่รวมค่าที่ดินและทุนหมุนเวียน) ไม่น้อยกว่า 500 ล้านบาท 2. ส่วนประกอบของโครงการต้องได้รับความเห็นชอบจากคณะกรรมการ
7.22.4 กิจการศูนย์แสดงศิลปวัฒนธรรมหรือศูนย์ศิลปหัตถกรรม	ต้องมีเงินลงทุน (ไม่รวมค่าที่ดินและทุนหมุนเวียน) ไม่น้อยกว่า 30 ล้านบาท
7.22.5 กิจการสวนสัตว์เปิด	1. ต้องมีเงินลงทุน (ไม่รวมค่าที่ดินและทุนหมุนเวียน) ไม่น้อยกว่า 500 ล้านบาท และต้องมีที่ดินไม่น้อยกว่า 500 ไร่ 2. ส่วนประกอบของโครงการต้องได้รับความเห็นชอบจากคณะกรรมการ 3. ต้องจัดที่ดินเป็นพื้นที่สีเขียวและที่จอดรถอย่างละไม่น้อยกว่าร้อยละ 15 ของที่ดินทั้งหมด
7.22.6 กิจการพิพิธภัณฑ์สัตว์น้ำ	1. ต้องมีเงินลงทุน (ไม่รวมค่าที่ดินและทุนหมุนเวียน) ไม่น้อยกว่า 100 ล้านบาท 2. ต้องจัดทำมาตรการป้องกันและแก้ไขผลกระทบต่อสิ่งแวดล้อมภายใน 12 เดือน นับแต่วันที่ออกบัตรส่งเสริม
7.23.3 กิจการศูนย์แสดงสินค้านานาชาติ	1. ต้องมีพื้นที่แสดงสินค้าภายในอาคารไม่น้อยกว่า 25,000 ตารางเมตร 2. ต้องมีห้องสำหรับเจรจาธุรกิจทุกห้องแสดงสินค้า
7.23.4 กิจการศูนย์ฟื้นฟูสุขภาพ	1. ต้องใช้เทคโนโลยีทางการแพทย์ในการบำบัด และฟื้นฟูสุขภาพ 2. ต้องมีการจัดโปรแกรมการฟื้นฟูสุขภาพแบบต่อเนื่อง และมีการพักค้างคืนสำหรับผู้มาใช้บริการ

กิจการพัฒนาอาคารสำหรับโรงงานอุตสาหกรรมและ/หรือคลังสินค้า สำหรับเขตพัฒนาเศรษฐกิจพิเศษในจังหวัด ตาก สระแก้ว ตราด มุกดาหาร สงขลา เชียงราย หนองคาย นครพนม กาญจนบุรี นราธิวาส

ประเภทกิจการเพิ่มเติม	เงื่อนไข
7.24 กิจการพัฒนาอาคารสำหรับโรงงานอุตสาหกรรมและ/หรือคลังสินค้า	<ol style="list-style-type: none">1. ต้องยื่นคำขอรับการส่งเสริมการลงทุนภายในวันที่ 30 มิถุนายน 25592. ไม่ได้รับสิทธิลดหย่อนภาษีเงินได้บุคคล 5 ปี

ภาพรวมการประกอบธุรกิจ

เริ่มต้นธุรกิจ

- การจัดตั้งธุรกิจ
- การขออนุญาตก่อสร้าง
- การขอจดทะเบียนใช้ไฟฟ้า

- การจดทะเบียนทรัพย์สิน
- การได้รับสินเชื่อ

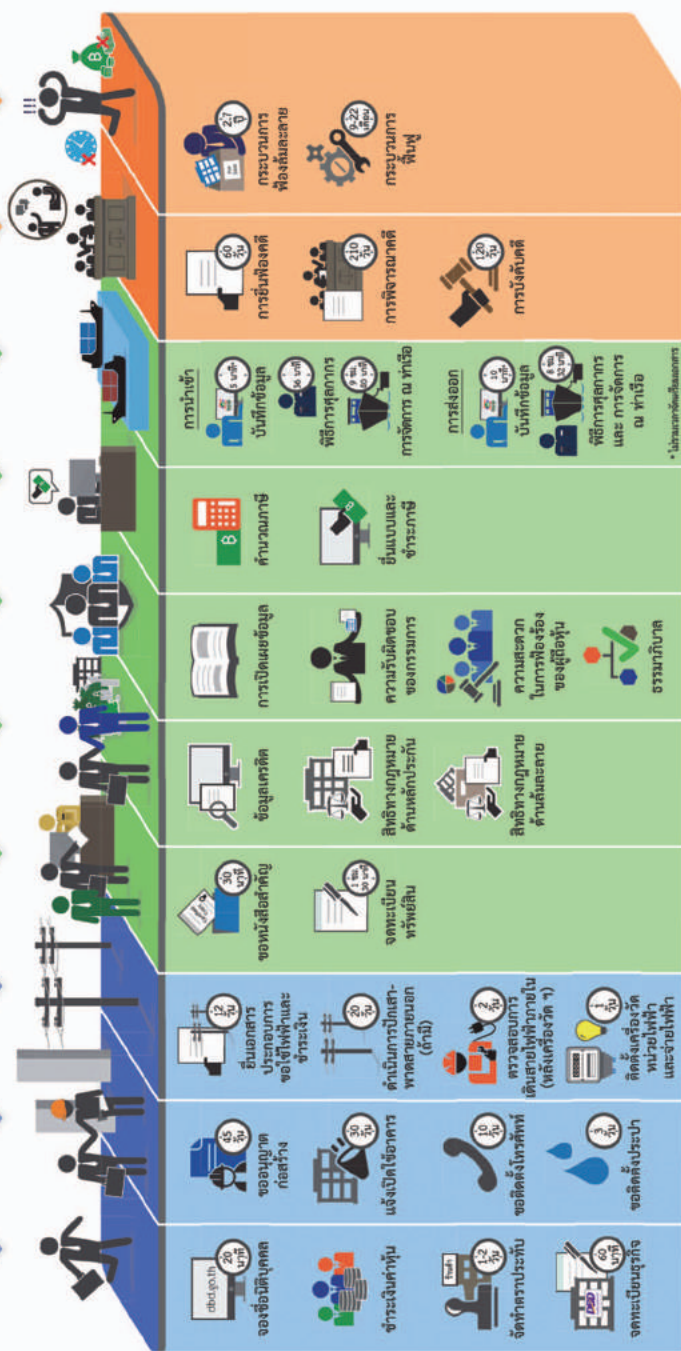
- การคุ้มครองการลงทุน
- การชำระภาษี

- การค้าระหว่างประเทศ
- การรับใบขนถ่ายสินค้า

ดำเนินธุรกิจ

เกิดปัญหาทางธุรกิจ

- การแก้ไขปัญหาภาษี
- การแก้ไขปัญหาข้อกีดขวาง
- การแก้ไขปัญหาเงินและสาย



- จองซื้อที่ดิน
- ชำระเงินค้ำประกัน
- จัดทำตราประทับ
- จดทะเบียนธุรกิจ

- ขออนุญาตก่อสร้าง
- แจ้งเปิดใช้อาคาร
- ขอติดตั้งโทรศัพท์
- ขอติดตั้งประปา

- ยื่นเอกสารประกอบการขอใช้ไฟฟ้าและชำระเงิน
- ดำเนินการขออนุญาตสายเคเบิล (ถ้ามี)
- ตรวจสอบการเดินสายไฟฟ้าภายใน (หลังเครื่องวัดฯ)
- ติดตั้งเครื่องวัดหน่วยใช้ไฟฟ้าและจ่ายไฟฟ้า

- ขอหนังสือสำคัญจดทะเบียนทรัพย์สิน
- จดทะเบียนทรัพย์สิน

- ข้อมูลเครดิต
- สิทธิทางกฎหมายด้านหลักทรัพย์
- สิทธิทางกฎหมายด้านและสาย

- การเปิดเผยข้อมูล
- ความรับผิดชอบของกรรมการ
- ความเสียหายในการฟ้องร้องของผู้ถือหุ้น
- ธรรมาภิบาล

- คำนวณภาษี
- ยื่นแบบและชำระภาษี

- การนำเข้า
- บันทึกข้อมูล
- พิธีการศุลกากร
- การจัดการ ณ ท่าเรือ
- การส่งออก
- บันทึกข้อมูล
- พิธีการศุลกากรและการจัดการ ณ ท่าเรือ

- การยื่นฟ้องคดี
- การพิจารณาคดี
- การพิจารณาคดี
- การบังคับคดี

- กระบวนการฟ้องและสาย
- กระบวนการฟื้นฟู

* ไม่สามารถดำเนินการ



"เขตพัฒนาเศรษฐกิจพิเศษตาก"

Tak Special Economic Development Zone
ONE STOP SERVICE (OSS)

โทร. 0 5551 3162 , 0 5553 2263

E-mail : taksezcenter@gmail.com

www.taksez.com

จัดทำโดย...



จังหวัดตาก
www.tak.go.th



สำนักงานคลังจังหวัดตาก
www.cgd.go.th/tak

พิมพ์ที่โรงพิมพ์มายอาร์ต

11/6-7 ถนนมหาไถยบำรุง ตำบลหนองหลวง

อำเภอเมือง จังหวัดตาก 63000

E-mail : myart2009@hotmail.com

Tel : 055-541220, 090-961-4456