



การกำหนดขอบเขตที่ดินกำแพงเมืองคูเมือง

เมืองพิชัย เลขที่ทะเบียน 69-2

บ้านหน้าพระธาตุ ตำบลในเมือง อำเภอพิชัย จังหวัดอุตรดิตถ์

คณะกรรมการพิจารณากำหนดขอบเขตที่ดินกำแพงเมืองคูเมือง

กรมการเกษตร กระทรวงการคลัง

อุตรดิตถ์
พิชัย
เมือง

ทำโดย สำนักบริหารที่ราชพัสดุ 3
กรมการเกษตร กระทรวงการคลัง

ร่วมกับ โครงการวิจัยชุมชนโบราณ
คณะวิทยาศาสตร์ จุฬาลงกรณ์มหาวิทยาลัย



การกำหนดขอบเขตที่ดินกำแพงเมืองคูเมือง

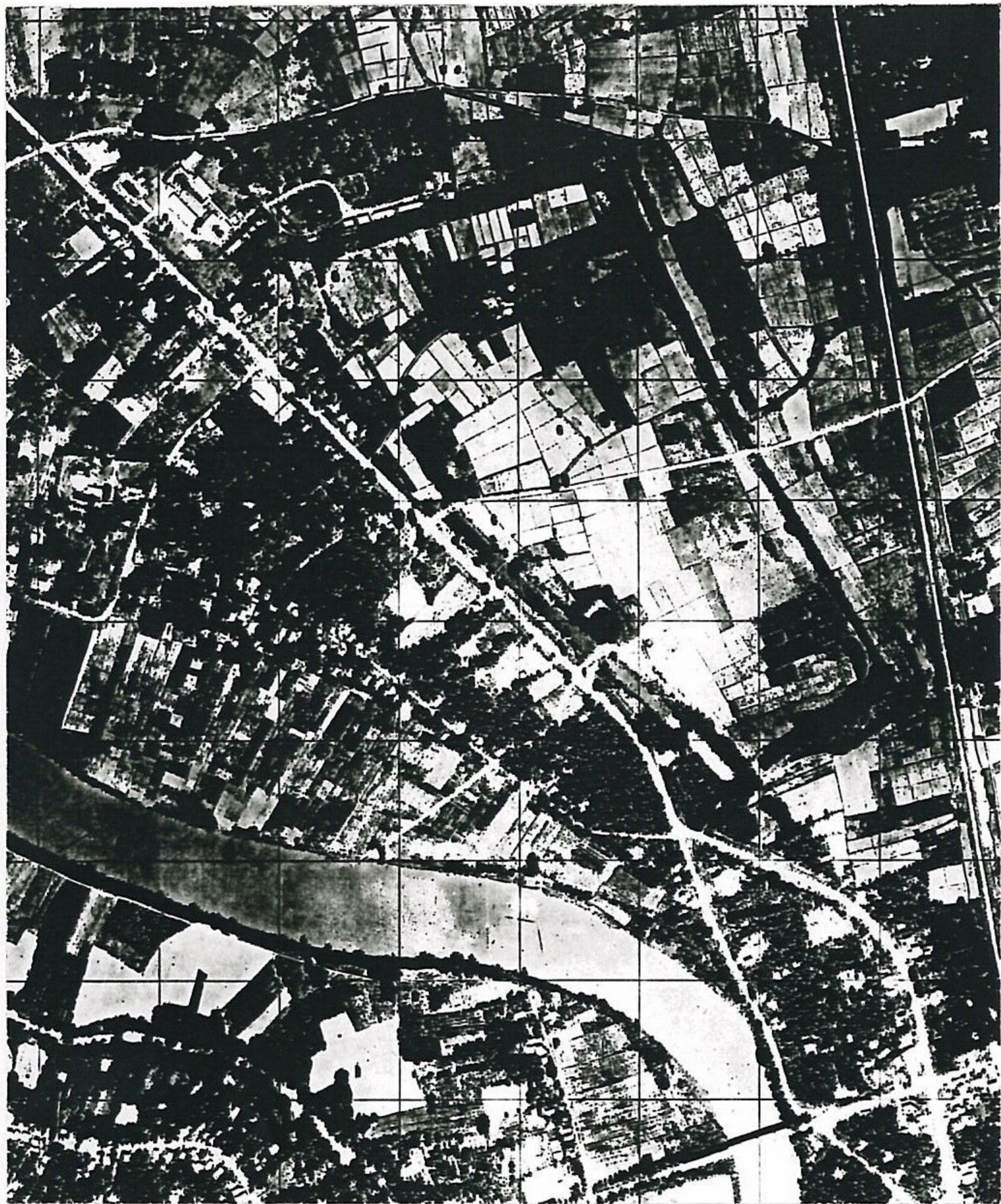
เมืองพิษณุ เลขที่ทะเบียน 69-2

บ้านหน้าพระธาตุ ตำบลในเมือง อำเภอพิษณุ จังหวัดอุตรดิตถ์

คณะกรรมการพิจารณากำหนดขอบเขตที่ดินกำแพงเมืองคูเมือง
กรมธนารักษ์ กระทรวงการคลัง

จัดทำโดย สำนักบริหารที่ราชพัสดุ 3
กรมธนารักษ์ กระทรวงการคลัง

ร่วมกับ โครงการวิจัยชุมชนโบราณ
คณะวิทยาศาสตร์ จุฬาลงกรณ์มหาวิทยาลัย

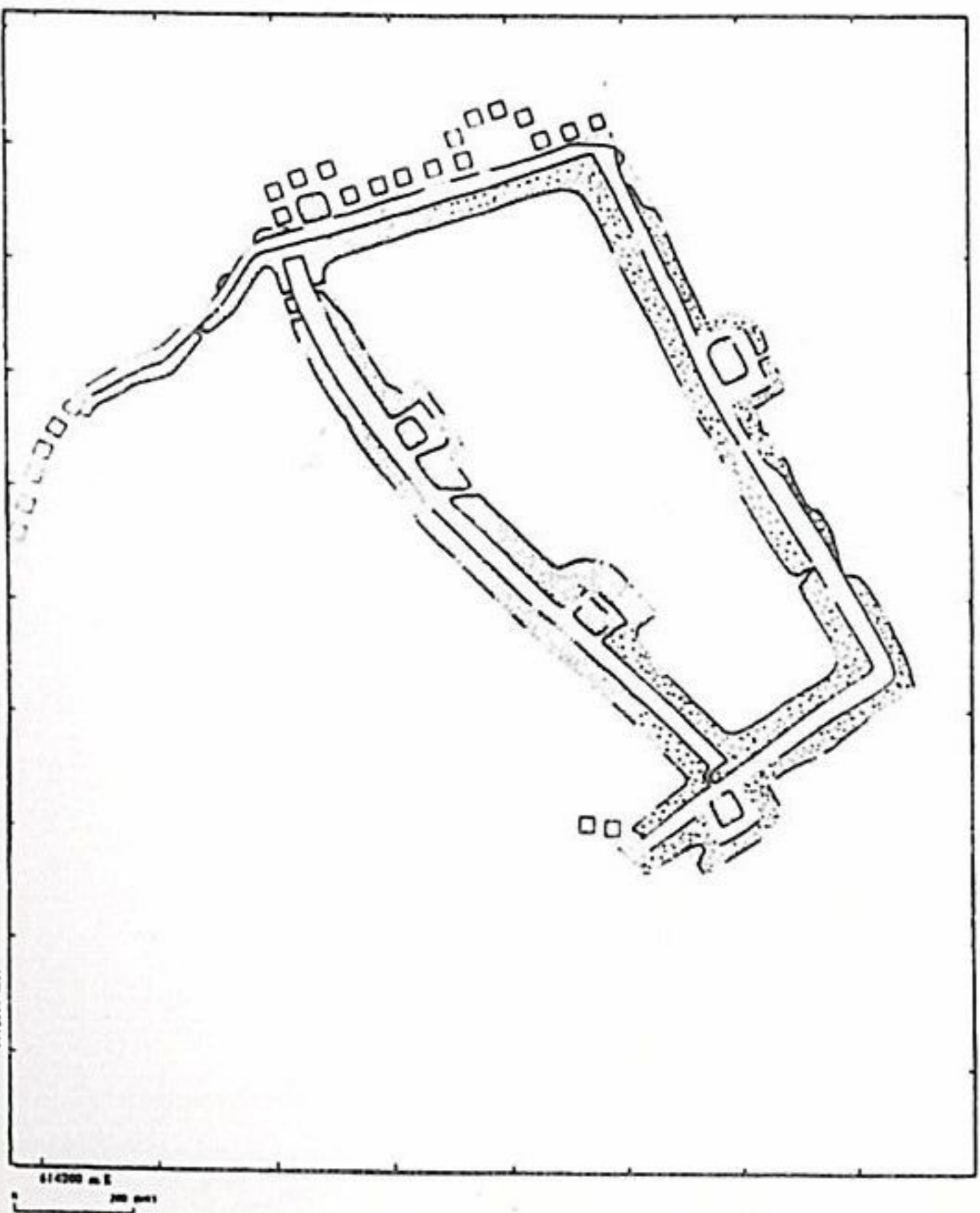


เมืองพิชัย

กำแพงเมืองคูเมืองพิชัย ตั้งอยู่ในบริเวณด้านตะวันออกของฝั่งแม่น้ำน่าน ห่างจากที่ว่าการอำเภอพิชัย จังหวัดอุตรดิตถ์ประมาณ 49 กิโลเมตร ตัวเมืองอยู่ในบริเวณที่ราบที่ลุ่มของตะกอนแม่น้ำ ด้านตะวันตกติดกับฝั่งแม่น้ำน่าน บริเวณด้านตะวันออกห่างจากตัวเมืองประมาณ 1 กิโลเมตร มีคลองวัดไทร ซึ่งเป็นแม่น้ำน่านเก่าใช้เป็นแนวคลองระบายน้ำที่ไหลจากบริเวณภูเขาทางด้านตะวันออก และจากแม่น้ำน่านในฤดูน้ำหลากลงสู่แม่น้ำน่าน ห่างจากกำแพงเมืองคูเมืองด้านทิศใต้ประมาณ 1 กิโลเมตร แม่น้ำน่านเก่าสายนี้ นอกจากจะใช้เป็นแนวระบายน้ำมายังกำแพงเมืองคูเมืองและการเกษตรกรรมแล้ว ยังใช้เป็นแนวระบายน้ำในฤดูน้ำหลาก ลงสู่แม่น้ำน่านทางด้านใต้อีกด้วย ซึ่งเป็นแนวลดผลกระทบจากอุทกภัยที่อาจมีผลกับตัวเมือง

กำแพงเมืองคูเมืองจากหลักฐานรูปถ่ายทางอากาศ รายงานการสำรวจในอดีต และหลักฐานทางประวัติศาสตร์ สรุปได้ว่ากำแพงเมืองคูเมืองที่เหลือให้เห็นเป็นเมืองที่สร้างขึ้น 2 ครั้ง เมืองเดิมสร้างอยู่ริมแม่น้ำบนฝั่งตะวันออกของแม่น้ำน่าน ภายหลังถูกแม่น้ำกัดเซาะ และเกิดตะกอนฝั่งแม่น้ำทับถม จนเหลือแต่เฉพาะกำแพงเมืองคูเมืองด้านเหนือและด้านใต้ ต่อเชื่อมกับแนวกำแพงเมืองคูเมืองด้านตะวันออก มีป้อม 2 ป้อมอยู่นอกเมือง ต่อมาได้ขยายเมืองไปทางตะวันออก สร้างกำแพงเมืองคูเมืองเชื่อมต่อกับแนวกำแพงเมืองคูเมืองเก่า มีแผนผังเป็นรูปสี่เหลี่ยมยาว มีแนวกำแพงเมืองคูเมืองด้านทิศเหนือ (645 เมตร) ยาวกว่าด้านทิศใต้ (419 เมตร) เชื่อมต่อเป็นมุมกับแนวด้านตะวันออก ยาว 1,345 เมตร ที่กึ่งกลางแนวกำแพงเมืองคูเมืองด้านตะวันออกนี้มีป้อมสร้างอยู่นอกเมือง

กำแพงเมืองคูเมืองพิชัย ความสำคัญในทางประวัติศาสตร์โบราณคดี ที่มีเอกสารประวัติศาสตร์และโบราณสถานแสดงความสำคัญเป็นเมืองมาแต่สมัยสุโขทัย เป็นเมืองสำคัญเมืองหนึ่งในจำนวน 16 เมืองที่เริ่มต้นสร้างกรุงศรีอยุธยาเป็นราชธานี มีเรื่องราวทางประวัติศาสตร์ในสมัยสมเด็จพระนเรศวรมหาราช สมัยสมเด็จพระเจ้ากรุงธนบุรีมหาราช เคยเป็นเมืองหน้าด่านมีอำนาจตรวจตรา เมืองแพร์ เมืองน่านและเมืองหลวงพระบาง ภายหลังที่สามารถปราบปรามเจ้าอนุวงศ์เวียงจันทน์ในสมัยรัชกาลที่ 3 พระบาทสมเด็จพระนั่งเกล้าเจ้าอยู่หัว ภายหลังเมื่อย้ายศาลากลางเมืองไปอยู่ที่อุตรดิตถ์เมื่อพ.ศ. 2457 ได้ตั้งเป็นอำเภอเมืองเก่าพิชัย และภายหลังเปลี่ยนชื่ออำเภอพิชัย จนถึงปัจจุบัน



| | |
|-------------------|------------|
| กำแพงเมืองคูเมือง | เมืองพิชัย |
| ตำบล | ในเมือง |
| อำเภอ | พิชัย |
| จังหวัด | อุตรดิตถ์ |

สารบัญ

เมืองพิชัย

1. คำนำ
2. รายนามคณะกรรมการพิจารณากำหนดขอบเขตที่ดินกำแพงเมืองคูเมือง
3. รายชื่อคณะทำงานศึกษาขอบเขตกำแพงเมืองคูเมือง
4. ตำแหน่งที่ตั้งเมือง
5. สภาพแวดล้อมการตั้งถิ่นฐานและประวัติศาสตร์โบราณคดี
สภาพแวดล้อมการตั้งถิ่นฐาน
ความสำคัญในทางประวัติศาสตร์โบราณคดี
6. การกำหนดขอบเขตกำแพงเมืองคูเมือง
7. การสำรวจในภูมิประเทศ

1. คำนำ

การศึกษากำแพงเมืองคูเมืองบริเวณเมืองพิชัย ตำบลในเมือง อำเภอพิชัย จังหวัดอุตรดิตถ์ เป็นโครงการหนึ่งในการจัดทำโครงการพัฒนาที่ราชพัสดุกรมธนารักษ์ โดยจัดทำการศึกษาสภาพแวดล้อม การสำรวจการบูรณะ ออกหนังสือสำคัญสำหรับที่ราชพัสดุ และการสำรวจกำแพงเมืองคูเมือง โดยมีวัตถุประสงค์เพื่อให้เกิดประสิทธิภาพในการปกครองดูแลรักษาและป้องกันการบุกรุก ตามมติคณะรัฐมนตรีเมื่อวันที่ 12 กุมภาพันธ์ 2534 ได้อนุมัติให้แต่งตั้งคณะกรรมการพิจารณา กำหนดขอบเขตที่ดินกำแพงเมืองคูเมือง ในแต่ละท้องที่ให้เป็นภาระแน่นอน ซึ่งแนวเขตที่คณะกรรมการกำหนด ให้ถือเป็นแนวเขตที่ถูกต้อง และรับรองแนวเขตที่ดินให้แก่ผู้ถือเอกสารสิทธิ์ที่ดินข้างเคียงได้ คณะกรรมการพิจารณากำหนดขอบเขตที่ดินกำแพงเมืองคูเมือง ได้ร่างระเบียบกระทรวงการคลังว่าด้วยการกำหนดขอบเขตที่ดินกำแพงเมืองคูเมือง เพื่อใช้เป็นแนวทางปฏิบัติในการกำหนดขอบเขตที่ดินกำแพงเมืองคูเมือง โดยให้นำระวางแผนที่รูปถ่ายทางอากาศและระวาง แผนที่ที่ดิน มาทำการศึกษาค้นคว้าเบื้องต้น เพื่อให้ทราบถึงลักษณะกำแพงเมืองคูเมือง ขอบเขตและการใช้ประโยชน์ พร้อมกับกำหนดขอบเขตกำแพงเมืองคูเมืองลงในระวางแผนที่รูปถ่ายทางอากาศ ตามที่กรมที่ดินเป็นผู้จัดทำ เสนอเป็นข้อมูลต่อคณะกรรมการพิจารณากำหนดขอบเขตที่ดินกำแพงเมืองคูเมืองเพื่อใช้เป็นหลักฐานประกอบการพิจารณาเห็นชอบ โดยอาศัยข้อมูลที่ศึกษาได้จากรูปถ่ายทางอากาศและในภูมิประเทศ ร่วมกับหลักฐานทางประวัติศาสตร์โบราณคดี แนวกำแพงเมืองคูเมืองที่กำหนดโดยคณะกรรมการดังกล่าว กรมธนารักษ์จะนำไปใช้ในทางปฏิบัติต่อไป สำหรับปีงบประมาณ 2542 กรมธนารักษ์ ดำเนินการกำหนดขอบเขตกำแพงเมืองคูเมือง 11 บริเวณ ได้แก่ ที่ดินในท้องที่ จังหวัดขอนแก่น ชัยภูมิ เชียงใหม่ นครนายก ลพบุรี สุรินทร์ และอุตรดิตถ์ จังหวัดละ 1 บริเวณ และจังหวัดนครราชสีมา 4 บริเวณ โดยได้มอบหมายให้คณะวิทยาศาสตร์ จุฬาลงกรณ์มหาวิทยาลัย ดำเนินการศึกษาวินิจฉัยกำหนดขอบเขตที่ดินกำแพงเมืองคูเมือง และจัดทำเป็นข้อมูลที่สะดวกในการนำเสนอ ต่อคณะกรรมการพิจารณากำหนดขอบเขตที่ดินกำแพงเมืองคูเมือง และใช้สำหรับเป็นแนวทางในการกำหนดขอบเขตในภูมิประเทศต่อไป

2. คณะกรรมการเพื่อพิจารณากำหนดขอบเขตที่ดินกำแพงเมืองคูเมือง

| อธิบดีกรมธนารักษ์ | ประธานกรรมการ |
|---|----------------------------|
| รองอธิบดีกรมธนารักษ์ ฝ่ายที่ราชพัสดุ | รองประธานกรรมการ |
| ผู้เชี่ยวชาญเฉพาะด้านที่ราชพัสดุ | กรรมการ |
| ผู้แทนสำนักงานปลัดสำนักนายกรัฐมนตรี | กรรมการ |
| ผู้แทนกรมศิลปากร | กรรมการ |
| ผู้แทนกรมที่ดิน | กรรมการ |
| ผู้แทนกรมแผนที่ทหาร | กรรมการ |
| ผู้แทนกรมการผังเมือง | กรรมการ |
| ผู้แทนสำนักงานนโยบายและแผนสิ่งแวดล้อม | กรรมการ |
| ผู้อำนวยการกองนิติการ กรมธนารักษ์ | กรรมการ |
| ผู้อำนวยการกองสำรวจ กรมธนารักษ์ | กรรมการ |
| ผู้อำนวยการกองแผนงาน กรมธนารักษ์ | กรรมการ |
| ผู้ทรงคุณวุฒิที่รัฐมนตรีว่าการกระทรวงการคลังแต่งตั้ง 2 นาย | กรรมการ |
| ผู้อำนวยการกองที่ราชพัสดุ กรมธนารักษ์ | กรรมการ |
| ผู้เชี่ยวชาญกลุ่มวางแผนและส่งเสริมการใช้ที่ราชพัสดุ กรมธนารักษ์ | กรรมการและเลขานุการ |
| หัวหน้าฝ่ายระบบสำรวจ กองสำรวจ กรมธนารักษ์ | กรรมการและผู้ช่วยเลขานุการ |

3. รายชื่อคณะทำงานศึกษาขอบเขตกำแพงเมืองคูเมือง

ผู้ประสานงานกรมธนารักษ์

นายสามารถ เมืองเงิน

คณะทำงาน (โครงการวิจัยชุมชนโบราณ จุฬาลงกรณ์มหาวิทยาลัย)

ศศ.ทิวา สุขจรรรยา

ดร.วินัย พงศ์ศรีเพียร

นายกฤษณพล วิหพันธุ์

นางสาวจิตาภา ศรีมุข

นายศศิน เฉลิมลาภ

นางสาวโสภิต อาชวเมธากุล

นางสาวกาญจนา นิเกศศรี

นางสาวอลงกรณ์ แสนยศ

นายเกียรติก้อง สิริโสม

นายชวลิต ขาวเขียว

นางสาวประภาพร วุฒิจริญกิจ

5. สภาพแวดล้อมการตั้งถิ่นฐานและความสำคัญในทางประวัติศาสตร์โบราณคดี

สภาพแวดล้อมการตั้งถิ่นฐาน

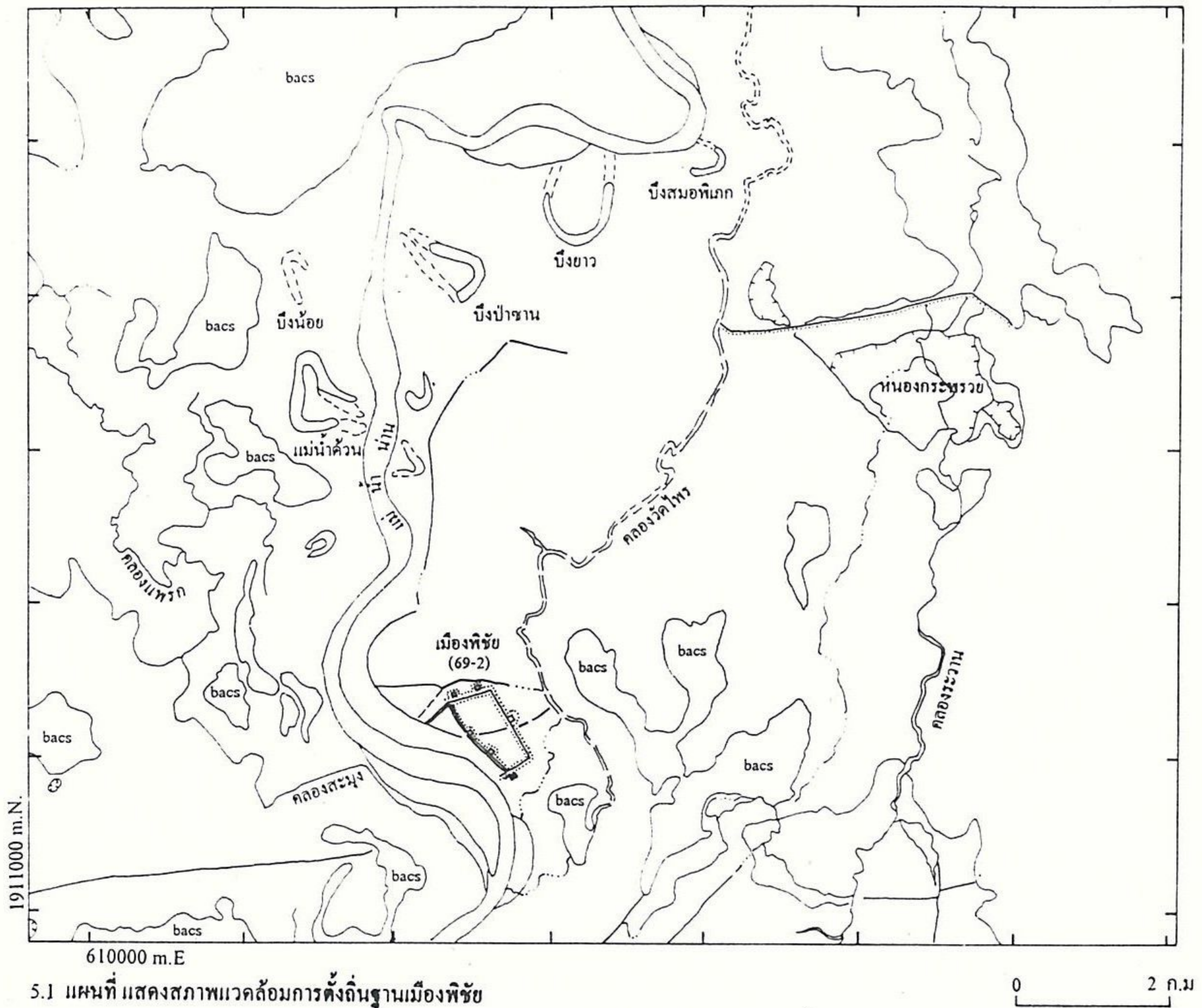
กำแพงเมืองคูเมืองพิชัย ตามที่ปรากฏให้เห็นในรูปถ่ายทางอากาศ มีลักษณะเป็นรูปสี่เหลี่ยมคางหมู แบบเส้นตรงมุมเหลี่ยม ด้านยาวอยู่ในแนวตะวันออกเฉียงเหนือ-ตะวันตกเฉียงใต้ ยาวประมาณ 1,345 เมตร กำแพงเมืองคูเมืองด้านเหนือ (645 เมตร) ยาวกว่าด้านใต้ (419 เมตร) เป็นคูชั้นเดียวมีคันดิน 2 ด้าน ด้านในเป็นคันดินสูง ใช้ในการป้องกัน ด้านนอกมีคันดินยกระดับน้ำ กำแพงเมืองคูเมืองด้านตะวันออก ด้านเหนือและด้านใต้มีป้อมยื่นออกมาจากแนวกำแพงใช้ในการป้องกัน กำแพงเมืองด้านตะวันตกมีป้อมเป็นลักษณะยื่นเข้ามาในตัวเมือง ทำให้สันนิษฐานได้ว่า แนวกำแพงเมืองที่คงสภาพให้เห็นในรูปถ่ายทางอากาศล้อมรอบบริเวณครบรอบสมบูรณ์นั้นเป็นส่วนของการขยายตัวเมืองเก่า ซึ่งแนวกำแพงเมืองคูเมืองด้านตะวันตกถูกแม่น้ำเซาะกัดพังลง แล้วมีตะกอนสันฟุ้งแม่น้ำกลับทับ จนเห็นแนวกำแพงเมืองคูเมืองเฉพาะที่เหลือเชื่อมต่อกับแนวกำแพงเมืองคูเมืองด้านตะวันออกและมีป้อมยื่นไปทางตะวันออก เสมือนว่าตัวป้อมยื่นเข้าไปในเขตกำแพงเมืองคูเมืองล้อมรอบ

เกี่ยวกับกำแพงเมืองคูเมืองพิชัยนี้ ได้มีการบันทึกไว้ในสมัยที่พระบาทสมเด็จพระมงกุฎเกล้าเจ้าอยู่หัว ดังปรากฏในพระราชนิพนธ์ ในพระราชนิพนธ์ เรื่อง "เที่ยวเมืองพระร่วง" พ.ศ. 2450 ดังนี้

“ข้าพเจ้าได้ขอแรงพนักงานแผนที่ กองข้าหลวงเกษตรที่อุตรดิตถ์ ให้ล่วงหน้าลงมาทำแผนที่ไว้ตรวจ ได้ความตามแผนที่นี้ว่า รูปเมืองเดิมเป็นสี่เหลี่ยมรี กว้าง 15 เส้น ยาว 24 เส้น แต่ถูกสายน้ำทางกำแพงพังไปเสีย ทางด้านตะวันตกเกือบทั้งหมดเหลืออยู่ยาวสัก 2 เส้นเท่านั้น และด้านใต้ทางมุมตะวันตกเฉียงเหนือได้พังเสียราว 10 วา แต่ด้านตะวันออกกับด้านเหนือยังอยู่บริบูรณ์ จึงเห็นได้ว่าเมืองไม่ใช่เล็กน้อย”

เมื่อพ.ศ. 2509 อาจารย์มานิต วัลลิโภคม ได้บันทึกการสำรวจกำแพงเมืองคูเมืองพิชัยไว้ว่า ด้านตะวันตกของตัวเมืองใช้ลำน้ำน่านเป็นคูธรรมชาติ ส่วนหนึ่งของกำแพงเมืองด้านเหนือตอนต่อกับคูเมืองด้านตะวันตก ถูกทำลายเคลื่อนราบไป แม่น้ำน่านกินเว้าเข้ามาถึงวัดหน้าพระธาตุ ซึ่งอยู่ตอนมุมเมืองด้านเหนือตอนต่อกับด้านตะวันตก กำแพงเมืองด้านตะวันตกต่อกับกำแพงด้านใต้ ยังคงเหลือจากการกัดเซาะของแม่น้ำน่านเพียงเล็กน้อยเท่านั้น เมืองนี้มีคูน้ำผ่านกลางเมือง การสำรวจของอาจารย์มานิต วัลลิโภคม นอกจากจะกล่าวถึงซากวิหารเจดีย์เหลือเป็นเนิน 12 แห่ง ตั้งอยู่ริมลำคลองกลางเมือง 6 แห่งแล้วยังได้กล่าวถึงซากป้อมหนึ่งที่เหลืออยู่ด้านเหนือนอกกำแพงเมือง ทางด้านใต้ป้อมหนึ่ง มุมกำแพงเมืองด้านตะวันออกตอนเหนือ และตอนใต้รวมเป็น 4 ป้อม

การศึกษาหลักฐานจากรูปถ่ายทางอากาศประกอบกับหลักฐานในภูมิประเทศ และการสำรวจในอดีต สรุปได้ว่ากำแพงเมืองคูเมืองสร้างขึ้นเป็น 2 ครั้ง คือเมืองเดิมสร้างติดกับแม่น้ำน่าน ภายหลังแนว



5.1 แผนที่ แสดงสภาพแวดล้อมการตั้งถิ่นฐานเมืองพิชัย

กำแพงเมืองคูเมืองด้านทิศแม่น้ำถูกกัดเซาะ และถูกตะกอนฝั่งแม่น้ำทับถมจนไม่พบร่องรอย เหลืออยู่แต่เพียงแนวกำแพงด้านทิศเหนือและด้านทิศใต้ต่อเชื่อมกับแนวกำแพงด้านตะวันออก มีป้อมอยู่นอกเมืองที่ใกล้มุมด้านตะวันออกเฉียงใต้ และใกล้มุมเมืองด้านตะวันออกเฉียงเหนือ แนวกำแพงด้านตะวันออก ซึ่งยังเหลือเป็นแนวเด่นชัด มีป้อมนอกเมือง 2 ป้อม ภายหลังจากมีการสร้างเมืองขึ้นมาใหม่ได้ขยายแนวกำแพงเมืองไปทางตะวันออก สอดคล้องกับแนวกำแพงเมืองเดิม มีป้อมด้านตะวันออกหนึ่งป้อม และแนวเหนืออีกหนึ่งป้อม รวมเป็น 6 ป้อม แนวกำแพงเมืองคูเมืองทั้งหมดยังกำหนดแนวได้เด่นชัด ยกเว้นบริเวณป้อมด้านเหนือได้ถูกทำลายไปเสียมาก

ความสำคัญในทางประวัติศาสตร์โบราณคดี

เมืองพิชัยตามหลักฐานกำแพงเมืองคูเมืองที่เห็นในรูปถ่ายทางอากาศนี้ นอกจากจะมีแนวกำแพงเมืองคูเมืองเป็นเส้นตรงมุมเหลี่ยม ซึ่งเป็นแผนผังเมืองที่รับอิทธิพลจากขอมแล้ว ยังมีเรื่องราวปรากฏในพงสาวดารและในเอกสารการสำรวจประวัติศาสตร์โบราณคดีในเวลาต่อมาจนถึงปัจจุบัน

พงสาวดารเหนือ(ประชุมพงสาวดารเล่มที่ 1 หน้า 43) กล่าวถึงเมืองพิชัยในเรื่องพระยาแกรกว่าเจ้าไวยรักษาเป็นผู้สร้างเมืองพิชัย ซึ่งเป็นเรื่องในสมัยสุโขทัย และในพระราชพงสาวดารกรุงศรีอยุธยา(พระราชพงสาวดารกรุงศรีอยุธยา ,สมเด็จพระนเรศวรมหาราช,หน้า1-2)ได้กล่าวถึงเมืองพิชัยเป็นเมืองเป็นเมืองสำคัญเมืองหนึ่งใน 16 เมืองที่ขึ้นอยู่กับกรุงศรีอยุธยา และในพระราชพงสาวดารฉบับหลวงประเสริฐ(ประชุมพงสาวดารเล่ม 1 หน้า 139) ได้กล่าวถึงการก่อสร้างกำแพงเมืองพิชัยขึ้นในพ.ศ. 2033 ทำให้เชื่อว่าเมืองพิชัยนี้น่าจะมีมาก่อนแล้วในสมัยสุโขทัย และได้มีการก่อสร้างกำแพงเมืองคูเมืองในสมัยรัชกาลสมเด็จพระบรมไตรโลกนาถ เมื่อครั้งเกิดสงครามกับเชียงใหม่(ศรีศักร วัลลิโภดม , 2519)

เรื่องราวเมืองพิชัยในสมัยสมเด็จพระนเรศวรมหาราช ในพ.ศ.2127 ได้ยกกองทัพขึ้นไปจับปล่องทัพพม่า พระองค์ทรงยกทัพเข้าตีเมืองพิชัย และเมืองสวรรคโลกซึ่งแข็งเมือง และเข้าเมืองได้แล้วทรงประหารชีวิตเจ้าเมืองทั้งสอง และกวาดต้อนผู้คนลงมายู่เมืองพิษณุโลก

พ.ศ. 2314 สมัยพระเจ้ากรุงธนบุรีมหาราช เสด็จไปตีเมืองเชียงใหม่ได้ไปตั้งที่ประชุมทัพหลวงที่เมืองพิชัย และต่อมาในปีพ.ศ. 2315 ไปสุพลา แม่ทัพพม่าหลังจากยกทัพไปยึดเมืองหลวงพระบางได้แล้ว ก็ยกทัพมาตีเมืองพิชัย พระยาพิชัยมีกำลังน้อยได้แต่เพียงรักษาเมืองไว้เท่านั้น เมื่อกรมพระยาราชวังบัวมหาสุรสิงหนาท เมื่อยังเป็นเจ้าพระยาสุรสีห์ตั้งทัพอยู่ที่เมืองพิษณุโลก ยกทัพไปปราบพม่าซึ่งตั้งค่ายอยู่ที่วัดคอกา โดยมีกองทัพพระยาพิชัยช่วยตีขนาบ จึงสามารถจับปล่องทัพพม่ากลับไป และในปีพ.ศ.2316 ไปสุพลา ได้ยกทัพกลับมาตีเมืองพิชัยอีก แต่พระยาพิชัยและเจ้าพระยาสุรสีห์ได้ยกทัพขึ้นไปต่อสู้เป็นสามารรถ ทำให้ทัพพม่าแตกหนีไป(พระราชพงสาวดารฉบับพระราชหัตถเลขา เล่ม 2 หน้า63) และในครั้งนี้นั้นพระยาพิชัยได้ใช้ดาบสองมือเข้าสู้รบกับพม่าจนดาบหัก จึงลื้อชื่อปรากฏเรียกว่า"พระยาพิชัยดาบหัก"

ในสมัยรัตนโกสินทร์ เมืองพิชัยที่มีกำแพงเมืองคูเมืองล้อมรอบนี้ เป็นเมืองสำคัญระดับหัวเมืองในสมัยรัชกาลที่ 3 หลังจากที่ได้ช่วยปราบขบถเจ้าอนุเวียงจันทน์ได้แล้ว เมืองพิชัยก็ได้ขยายขอบเขตการปกครองไปถึงเมืองแพร่ เมื่อน่านจนถึงเมืองหลวงพระบาง จนถึงสมัยรัชกาลที่ 5 พระบาทสมเด็จพระจุลจอมเกล้าเจ้าอยู่หัวทรงตั้งตำบลบางโพท่าอิฐ เป็นเมืองอุดรดิตถ์ เป็นอำเภอขึ้นอยู่กับเมืองพิชัย พ.ศ. 2430 มีเมืองในการปกครองของเมืองพิชัย 5 เมือง ได้แก่ เมืองอุดรดิตถ์ เมืองตรอน เมืองลับแล และเมืองน้ำปาด ใน พ.ศ. 2442 พระบาทสมเด็จพระจุลจอมเกล้าเจ้าอยู่หัว ทรงเห็นว่าผู้คนที่ย้ายเข้ามาตั้งถิ่นฐานเพิ่มมากขึ้น จึงทรงให้ย้ายศาลากลางเมืองไปตั้งบังคับบัญชาที่เมืองอุดรดิตถ์ และให้ใช้นามเมืองว่าเมืองพิชัย ส่วนที่เดิมซึ่งมีกำแพงเมืองคูเมืองล้อมรอบนี้ ให้คงไว้เป็นอำเภอพิชัยเก่าเมื่อพ.ศ. 2457 ต่อมาในรัชกาลพระบาทสมเด็จพระมงกุฎเกล้าเจ้าอยู่หัว ทรงเห็นว่าการใช้นามเมืองพิชัย อาจทำให้เกิดความสับสนในทางประวัติศาสตร์ จึงได้ทรงให้เปลี่ยนชื่อเป็นเมืองอุดรดิตถ์ และให้เรียกบริเวณที่เป็นกำแพงเมืองคูเมืองพิชัยเก่า เป็นอำเภอเมืองพิชัย และต่อมาได้เปลี่ยนเป็นอำเภอพิชัยจนถึงปัจจุบัน

เอกสารอ่านประกอบ

ทิวา ศุภจรรยาและผ่องศรี วนาสิน, 2523-2525. ทะเบียนแหล่งที่ตั้งชุมชนโบราณในประเทศไทย
โครงการวิจัยชุมชนโบราณ จุฬาลงกรณ์มหาวิทยาลัย.

พระมงกุฎเกล้าเจ้าอยู่หัว, พระบาทสมเด็จพระเจ้าอยู่หัว, 2526. "เที่ยวเมืองพระร่วง" โรงพิมพ์พระจันทร์ หน้า 198-203.
ราชบัณฑิตยสถาน, 2521. อักษรานุกรมภูมิศาสตร์ ฉบับราชบัณฑิตยสถาน โรงพิมพ์ส่วนท้องถิ่น เล่ม 4 หน้า 1078-1081.

วสุเมดี เทสนสดับ, 2517. "พิชัย - ตรอน เมืองในอดีต" อนุสารอ.ส.ท ปีที่ 14 ฉบับที่ 7 กุมภาพันธ์ 2517 หน้า 22-27, 57, 59.

มหาดไทย, กรม 2529. "ประวัติมหาดไทยส่วนภูมิภาค จังหวัดอุดรดิตถ์" กรุงเทพฯ :โรงพิมพ์กรมการปกครอง หน้า 103-111.

เมตตา อุดชาชน และวิไลลักษณ์ ชมภูศรี 2532. " การศึกษาข้อมูลทางวัฒนธรรมเรื่องวัฒนธรรมท้องถิ่นอำเภอพิชัย จังหวัดอุดรดิตถ์" รายงานการศึกษาวิทยาลัยครูอุดรดิตถ์ สหวิทยาลัยล้านนา ปีการศึกษา 2532 26 หน้า.

ศรีศักร วัลลิโภดม, 2519. "ตรีบูร" วารสารโบราณคดี ปีที่ 4 ฉบับที่ 20.

6. การกำหนดขอบเขตที่ดินกำแพงเมืองคูเมือง

การศึกษากำหนดขอบเขตที่ดินกำแพงเมืองคูเมือง ที่บ้านหน้าพระธาตุ ตำบลในเมือง อำเภอพิชัย จังหวัดอุตรดิตถ์ ได้ศึกษาสภาพภูมิประเทศซึ่งเป็นร่องรอยกำแพงเมืองคูเมืองปรากฏในรูปถ่ายทางอากาศ ประกอบการศึกษาข้อมูลด้านประวัติศาสตร์โบราณคดี สภาพแวดล้อมการตั้งถิ่นฐาน และสภาพการถูกทำลาย รวมถึงการตรวจสอบข้อมูลในภูมิประเทศ และได้กำหนดขอบเขตที่ดินกำแพงเมืองคูเมือง โดยจัดทำเป็นแผนที่ทาบบนรูปถ่ายทางอากาศ ซึ่งปรับแก้กำหนดตำแหน่งพิกัดยูทีเอ็ม จัดทำโดยกรมที่ดิน ขนาดมาตราส่วน 1:4,000 วิธีการศึกษาและการจัดทำแผนที่กำหนดขอบเขตที่ดินกำแพงเมืองคูเมือง มีรายละเอียดดังต่อไปนี้

1. รูปถ่ายทางอากาศที่ใช้ในการศึกษาและทำแผนที่

ก) รูปถ่ายทางอากาศโครงการ WWS.

บันทึกภาพวันที่ 29 ธันวาคม พ.ศ. 2496

ม้วนที่ M 52 เลขที่ภาพ 7694-7696

ข) รูปถ่ายทางอากาศโครงการ VAP 61

บันทึกภาพวันที่ 30 พฤษภาคม พ.ศ. 2509

ม้วนที่ V1 5102 เลขที่ภาพ 016-017

ค) รูปถ่ายทางอากาศโครงการ NS.3

บันทึกภาพวันที่ 4 พฤษภาคม พ.ศ. 2518

ม้วนที่ N 9 เลขที่ภาพ 249-250

ง) รูปถ่ายทางอากาศโครงการ LT.

บันทึกภาพวันที่ 6 ธันวาคม พ.ศ. 2535

ม้วนที่ 82 เลขที่ภาพ 455, 457, 459

จ) รูปถ่ายทางอากาศปรับแก้ไขและกำหนดพิกัดยูทีเอ็ม มาตราส่วน 1:4,000 จัดทำโดย

กรมที่ดินจากรูปถ่ายทางอากาศโครงการ LT. บันทึกภาพเมื่อปี พ.ศ. 2535

ระวาง 5043 IV ภาพเลขที่ 1412

2. การเตรียมภาพเพื่อใช้เป็นฐานข้อมูล

ในการเตรียมภาพเพื่อใช้เป็นฐานข้อมูลแผนที่ ได้จัดทำสำเนาภาพถ่ายที่เอ็ม ผลิตภัณฑ์กรมที่ดิน มาตราส่วน 1:4,000 คลุมบริเวณกำแพงเมืองคูเมืองที่เมืองพิชัย และประกอบภาพให้คลุมบริเวณกำแพงเมืองคูเมืองเมืองพิชัยให้เป็นภาพเดียวกัน มีขนาดแสดงได้ในกระดาษขนาดเอ-3 และได้ย่อ-ขยายรูปถ่ายทางอากาศตามโครงการต่างๆที่ใช้ในการศึกษาข้อมูลให้ใกล้เคียงกับรูปถ่ายทางอากาศยูทีเอ็ม และได้จัดเป็นภาพผนึกบนกระดาษขนาดเอ-3 เพื่อใช้เป็นข้อมูลการศึกษาแสดงไว้ในรายงานฉบับนี้

3. การกำหนดขอบเขตกำแพงเมืองคูเมือง

ในการศึกษาเพื่อกำหนดขอบเขตที่ดินกำแพงเมืองคูเมืองเมืองพิชัย ได้เริ่มต้นศึกษาร่องรอยที่เป็นหลักฐานเพื่อกำหนดแนวที่เป็นกำแพงเมืองคูเมือง โดยอาศัยหลักฐานข้อมูลที่ปรากฏให้เห็นได้ในรูปถ่ายทางอากาศ ประกอบการศึกษาสภาพแวดล้อมการตั้งถิ่นฐานแหล่งชุมชน โบราณและหลักฐานทางประวัติศาสตร์โบราณคดี ต่อจากนั้น ได้พิจารณาศึกษากำหนดขอบเขตที่ดินที่เป็นกำแพงเมืองคูเมือง ลงบนรูปถ่ายทางอากาศที่ปรับแก้และกำหนดพิกัดยูทีเอ็ม มาตราส่วน 1:4,000 ตามที่กรมที่ดินจัดทำขึ้น ดังแสดงไว้ในแผนที่รูปที่ 6.1 ขอบเขตที่ดินกำแพงเมืองคูเมืองซึ่งมีการเปลี่ยนแปลง ศึกษาได้จากหลักฐานรูปถ่ายทางอากาศช่วงเวลาต่างๆ โดยได้แสดงรายละเอียดข้อมูลบนแผนที่แสดงขอบเขตที่ดินกำแพงเมืองคูเมืองพร้อมด้วยปีพ.ศ.รูปถ่ายทางอากาศที่ตรวจพบการเปลี่ยนแปลงขอบเขตที่ดิน ดังแสดงไว้ในแผนที่รูปที่ 6.2

4. การอ่านค่าพิกัดขอบเขตที่ดินกำแพงเมืองคูเมือง

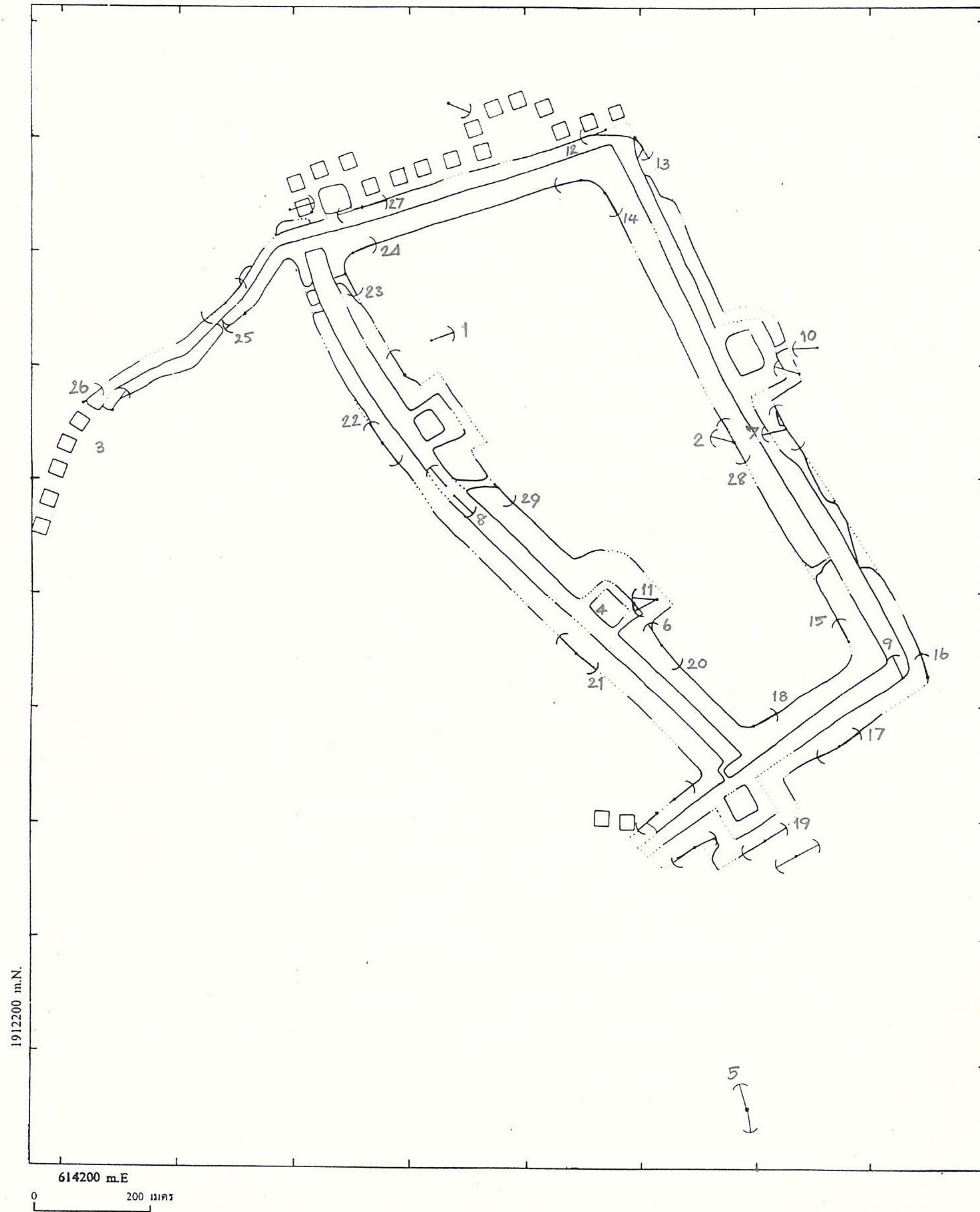
ในการอ่านค่าพิกัดจากยูทีเอ็มของแนวเขตที่ดินกำแพงเมืองคูเมือง ที่กำหนดแนวลงบนรูปถ่ายทางอากาศที่ปรับแก้และกำหนดพิกัดจากยูทีเอ็ม มาตราส่วน 1:4,000 ได้อ่านค่าพิกัดจากยูทีเอ็ม ตามแนวเขตที่ดินกำแพงเมืองคูเมืองของตำแหน่งที่มีการเปลี่ยนค่ามุม โดยแสดงตำแหน่งที่อ่านค่าพิกัด เลขประจำตำแหน่ง บนแนวเขตกำแพงเมืองคูเมือง และจัดทำตารางค่าพิกัดยูทีเอ็มของตำแหน่งที่อ่านไว้ในรายงานฉบับนี้

5. สภาพกำแพงเมืองคูเมืองและข้อเสนอแนะ

เนื่องจากกำแพงเมืองคูเมืองที่เห็นครบสมบูรณ์ล้อมรอบบริเวณนั้นเป็นส่วนหนึ่งของเมืองใหม่ สร้างขยายจากเมืองเก่าที่ถูกแม่น้ำน่านกัดเซาะ ลักษณะของแผนผังกำแพงเมืองคูเมืองที่มีป้อม จึงมีความแตกต่างกัน ป้อมบนแนวกำแพงเมืองคูเมืองด้านตะวันตกจะยื่นหน้าเข้ามาในเขตเมืองใหม่ทั้ง 2 ป้อม อีก 4 ป้อมที่เหลืออยู่ด้านนอก ป้อม 2 ป้อมบนกำแพงด้านเหนือ ถูกไฟทำลายไปก่อนวันที่กรุปล่อยทางอากาศ พ.ศ. 2496 แต่ยังมีร่องรอยแสดงให้เห็นว่ามีป้อมมาก่อน แต่ถูกทำลายจนไม่สามารถกำหนดขอบเขตที่แน่นอน แนวกำแพงเมืองคูเมืองของเมืองเก่าส่วนที่ติดกับแม่น้ำ แนวด้านเหนือและด้านใต้ เหลือให้เห็นเพียงส่วนที่ไม่ถูกตะกอนสันฟุ้งแม่น้ำทับถม ในการกำหนดขอบเขตของส่วนที่ถูกตะกอนทับถมนี้ ได้กำหนดเพื่อเป็นแนวสำหรับการขุดสำรวจโบราณคดี เพื่อการศึกษาแนวกำแพงเมืองคูเมืองในโอกาสต่อไป

7. การสำรวจในภูมิประเทศ

การสำรวจในภูมิประเทศ มีเป้าหมายเพื่อตรวจสอบข้อมูลการศึกษาขอบเขตกำแพงเมืองคูเมืองจากรูปถ่ายทางอากาศ และเพื่อศึกษาบันทึกภาพพื้นดิน โดยได้เลือกบันทึกภาพเฉพาะบริเวณที่แสดงลักษณะกำแพงเมืองคูเมืองของเมืองพิชัย และลักษณะการเปลี่ยนแปลงเพื่อประกอบการอธิบายการกำหนดขอบเขตที่ดินกำแพงเมืองคูเมือง และเปลี่ยนแปลงในส่วนต่าง ๆ ของเมือง โดยได้จัดทำเป็นภาพประกอบรายงานจำนวน 29 ภาพ แต่ละภาพได้เขียนคำอธิบาย และแสดงตำแหน่งและทิศทางการบันทึกภาพลงบนแผนที่กำแพงเมืองคูเมือง





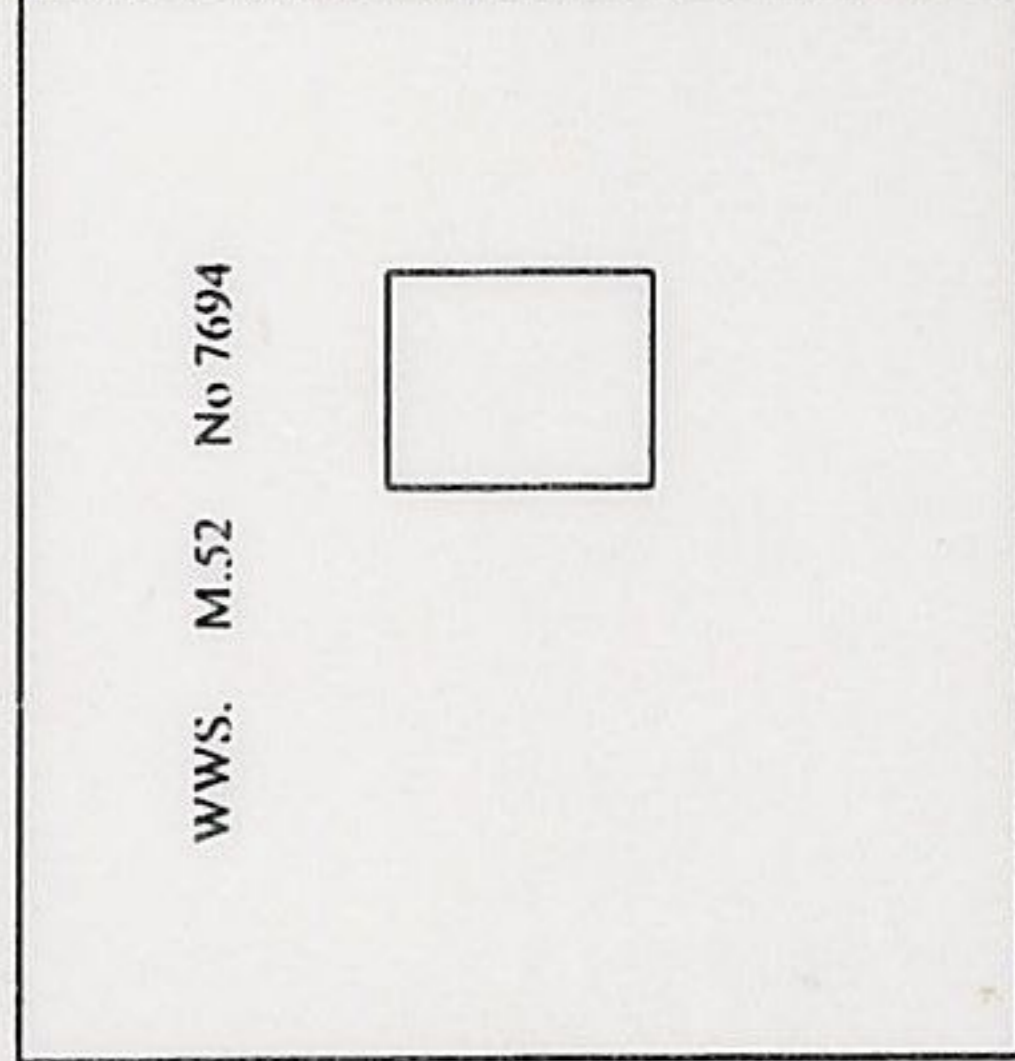
1912175 m.N.

614149 m.E.

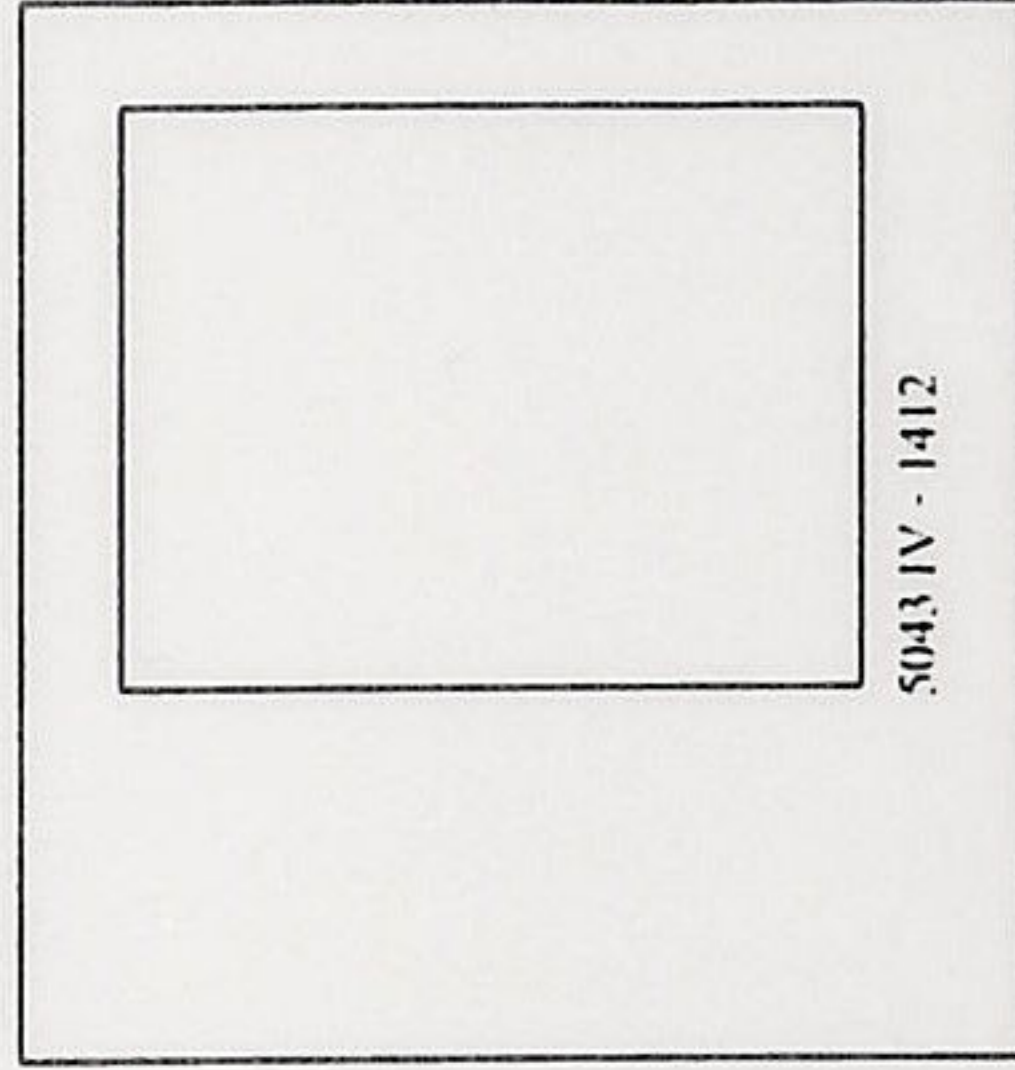
0 200 เมตร

รูปถ่ายทางอากาศโครงการ PWS.
 เลขที่ 7694 ม้วนที่ M 52
 วันที่ 29 ธันวาคม พ.ศ. 2496

สถานีตรวจรูปถ่ายทางอากาศโครงการ PWS.

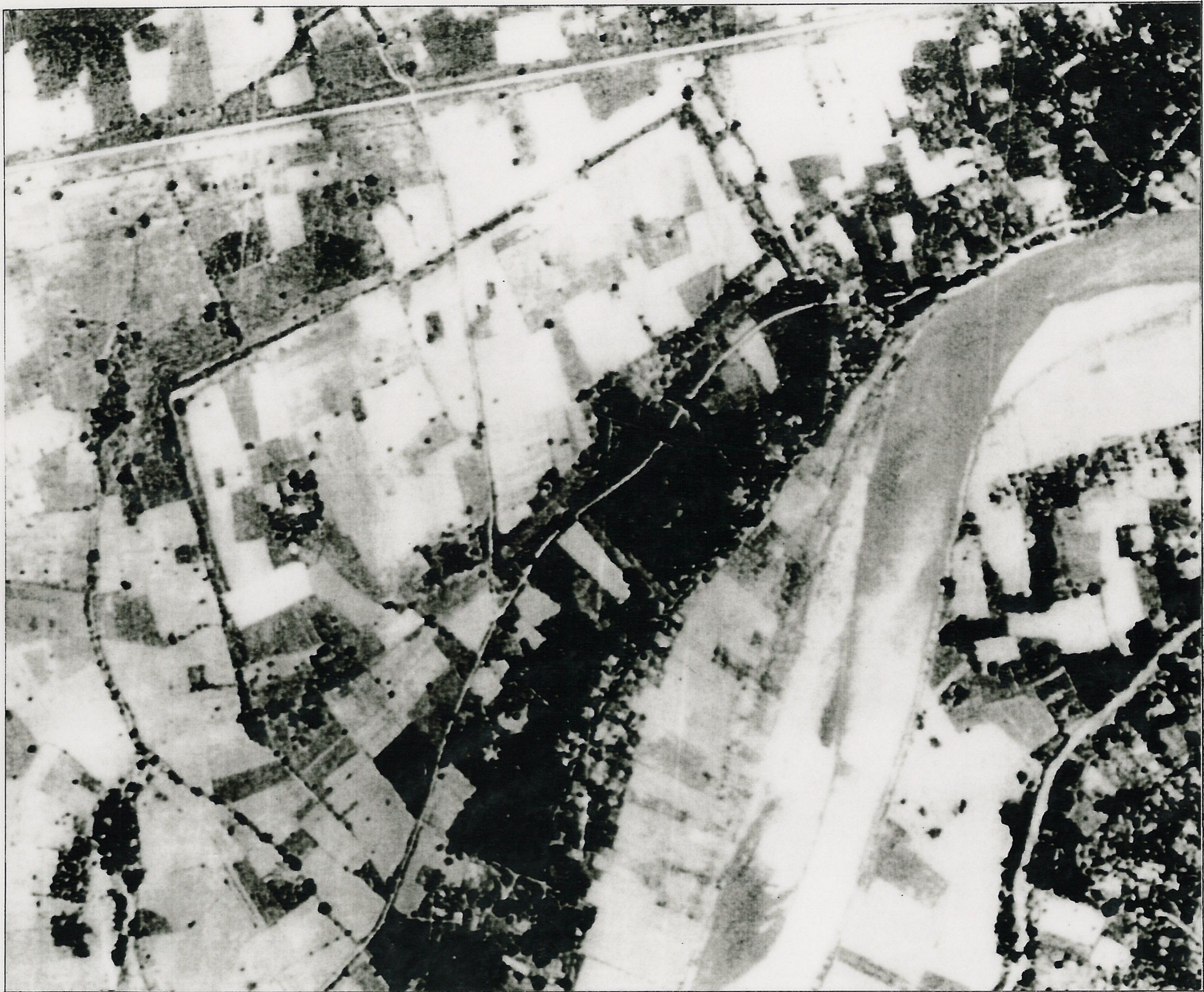


สถานีตรวจรูปถ่ายทางอากาศสถานี



สำนักงานบริหารทรัพย์สิน 3 กรมธนารักษ์ กระทรวงการคลัง

โครงการวิจัยชุมชนโบราณ พุทธการขุดค้นทางวิทยุ



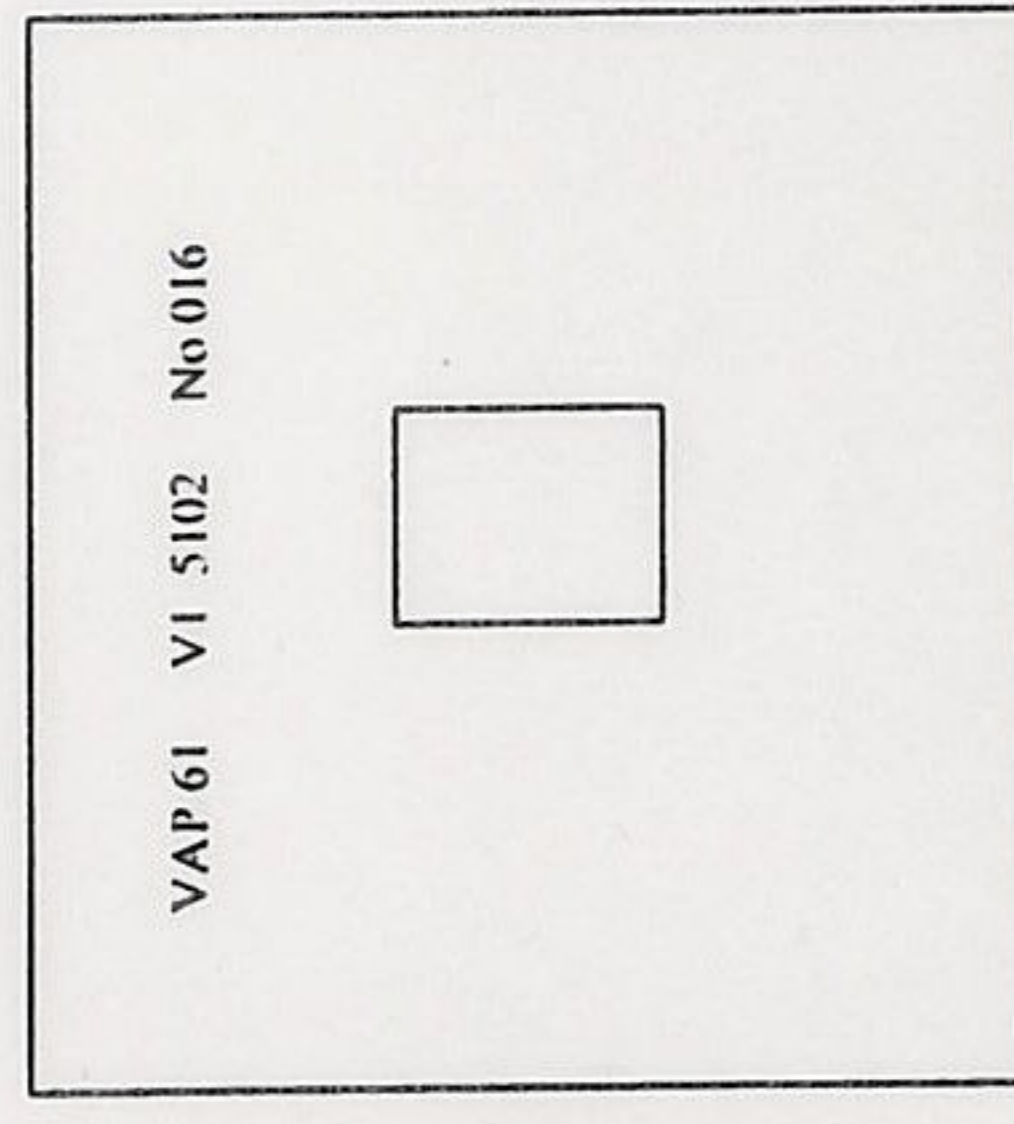
1912175 m.N.

614149 m.E.

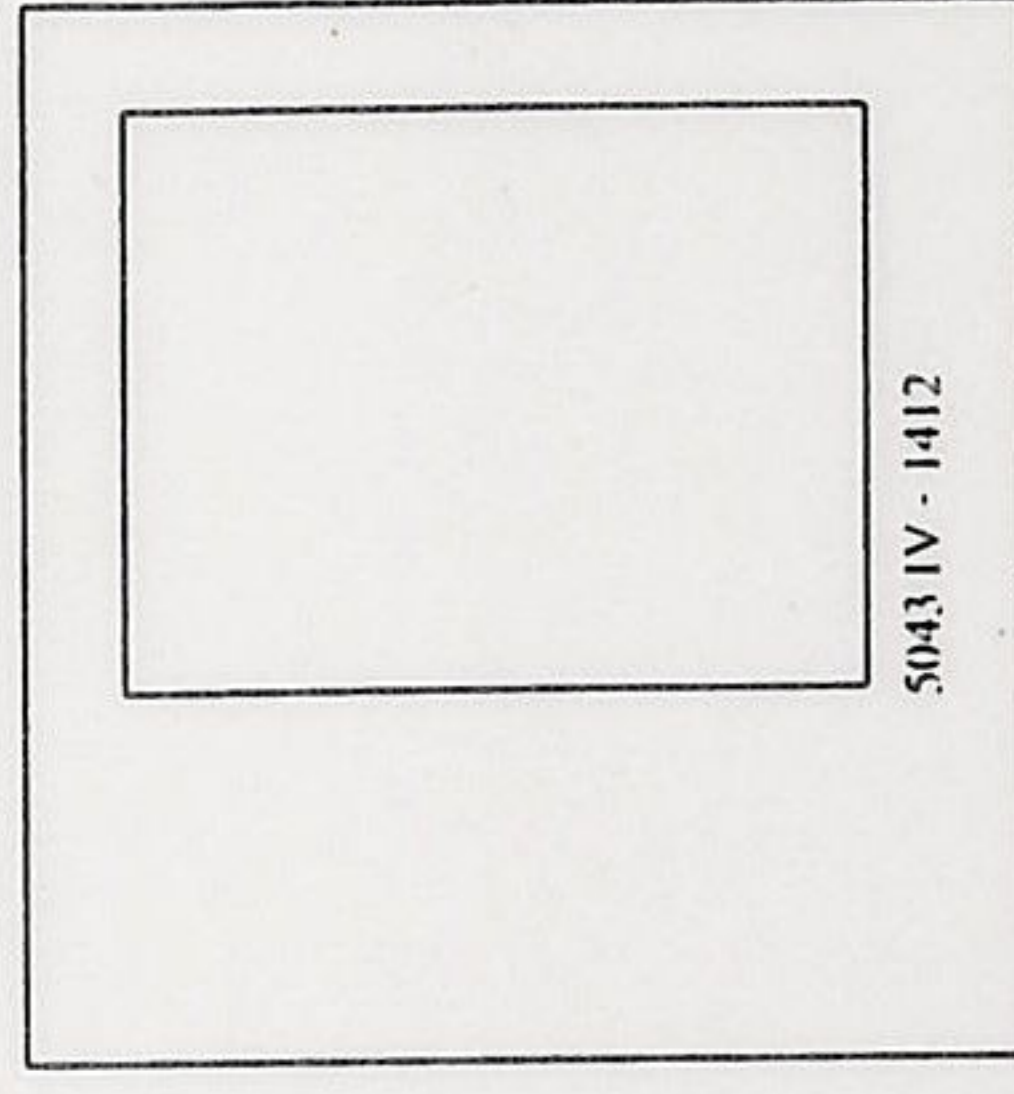
0 200 เมตร

รูปถ่ายทางอากาศโครงการ VAP 61
 เลขที่ 016 มีวันที่ VI 5102
 วันที่ 30 พฤษภาคม พ.ศ. 2509

สถานีตรวจวัดทางอากาศโครงการ VAP 61



สถานีตรวจวัดฝนที่วัดห้วยคอกเศรษฐี



สำนักบริการทรัพยากร 3 กรมแผนที่ทหาร กระทรวงการคลัง

โครงการวิจัยพัฒนาโครงการ พหุศาสตร์มหาวิทยาลัยเกษตรศาสตร์



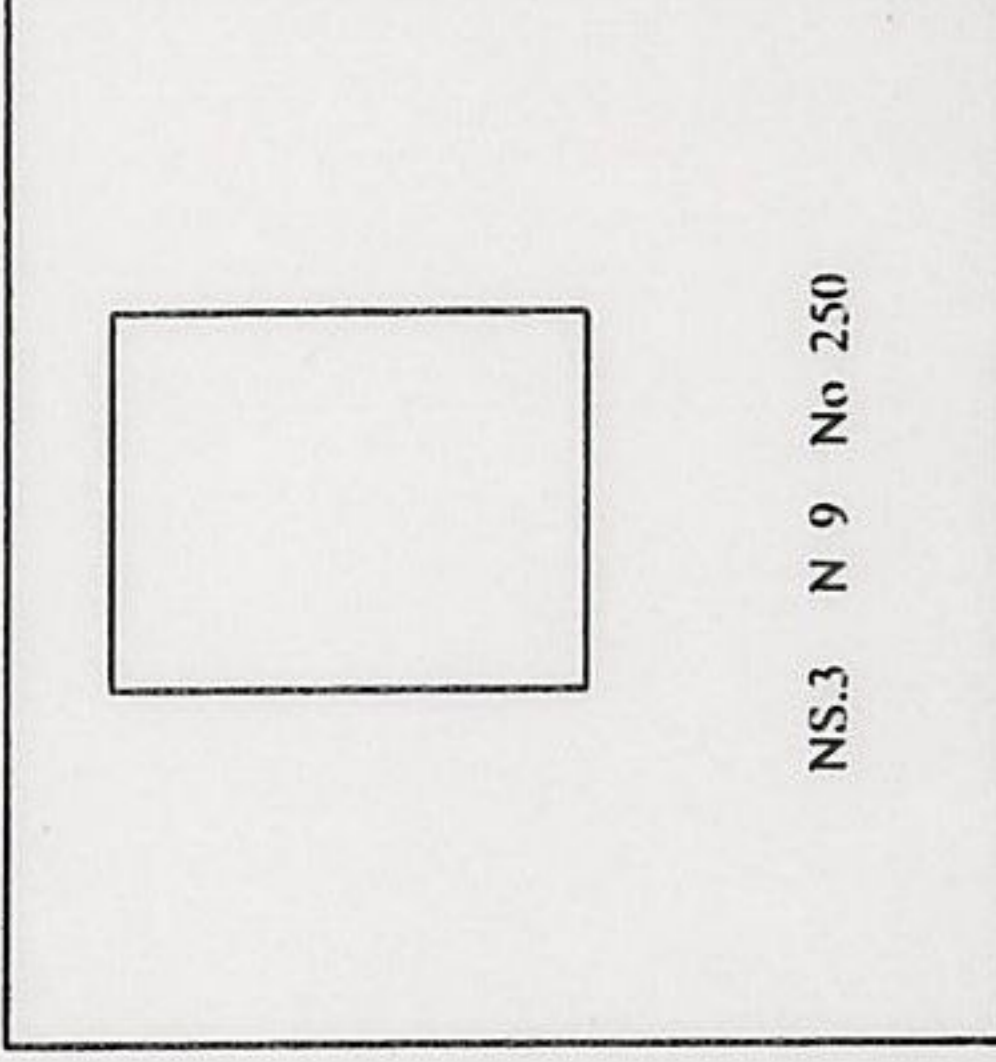
1912175 m.N.

614149 m.E.

0 200 เมตร

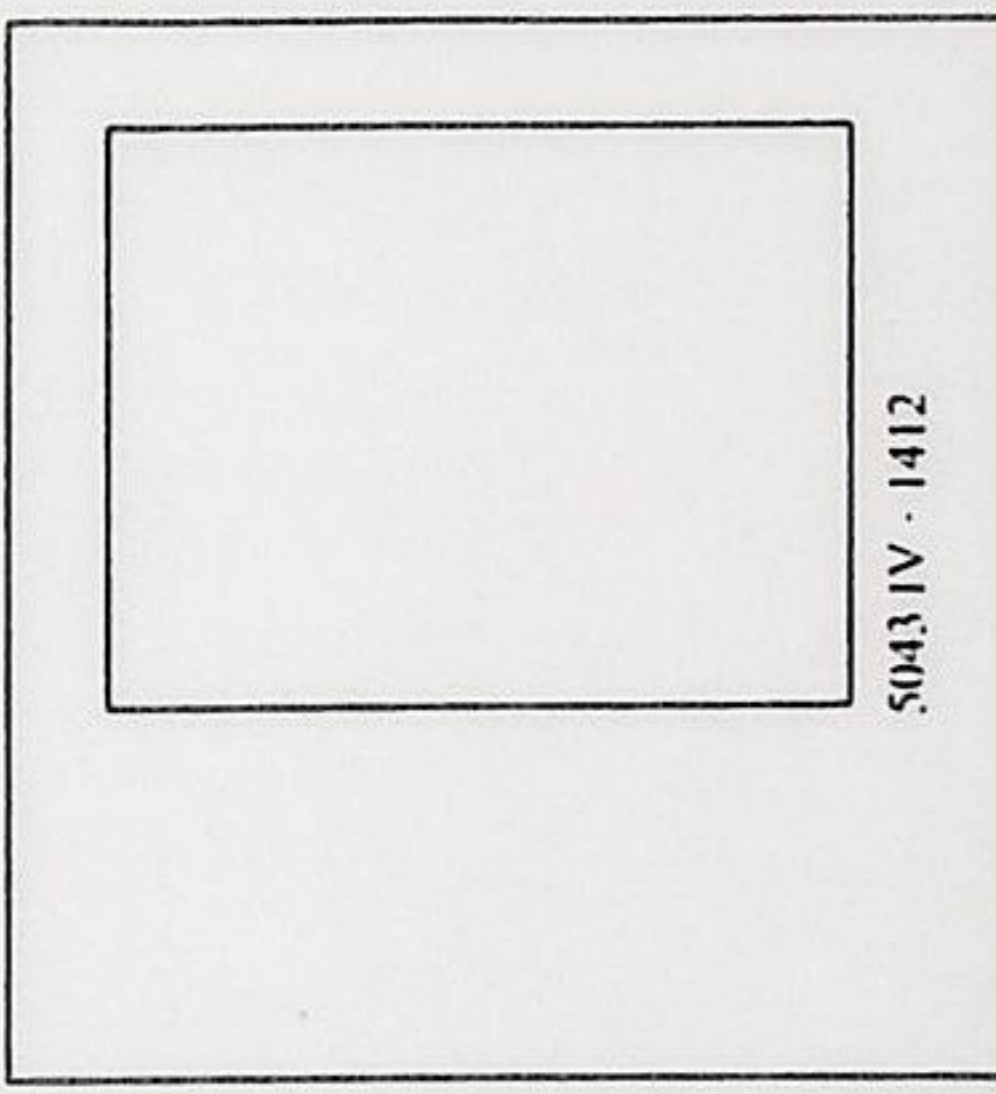
รูปถ่ายทางอากาศโครงการ NS.3
 เลขที่ 250 รั้ววันที่ N 9
 วันที่ 4 พฤศจิกายน พ.ศ. 2518

สารบัญชาระวังป่าทางอากาศโครงการ NS.3

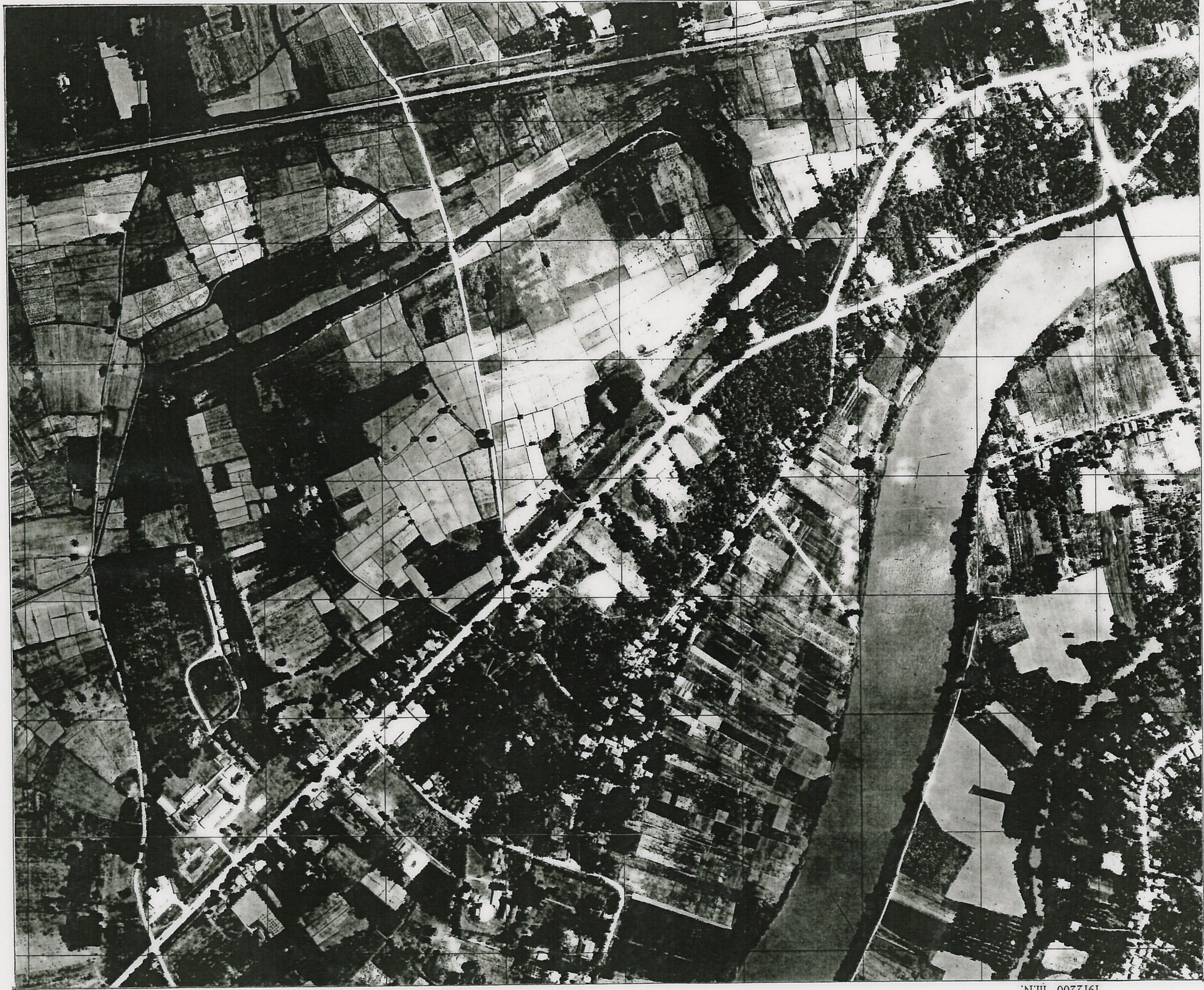


NS.3 N 9 No 250

สารบัญชาระวังป่าทางอากาศที่เดิม



5043 IV - 1412



1912200 m.N.

614200 m.E.

0 200 เมตร

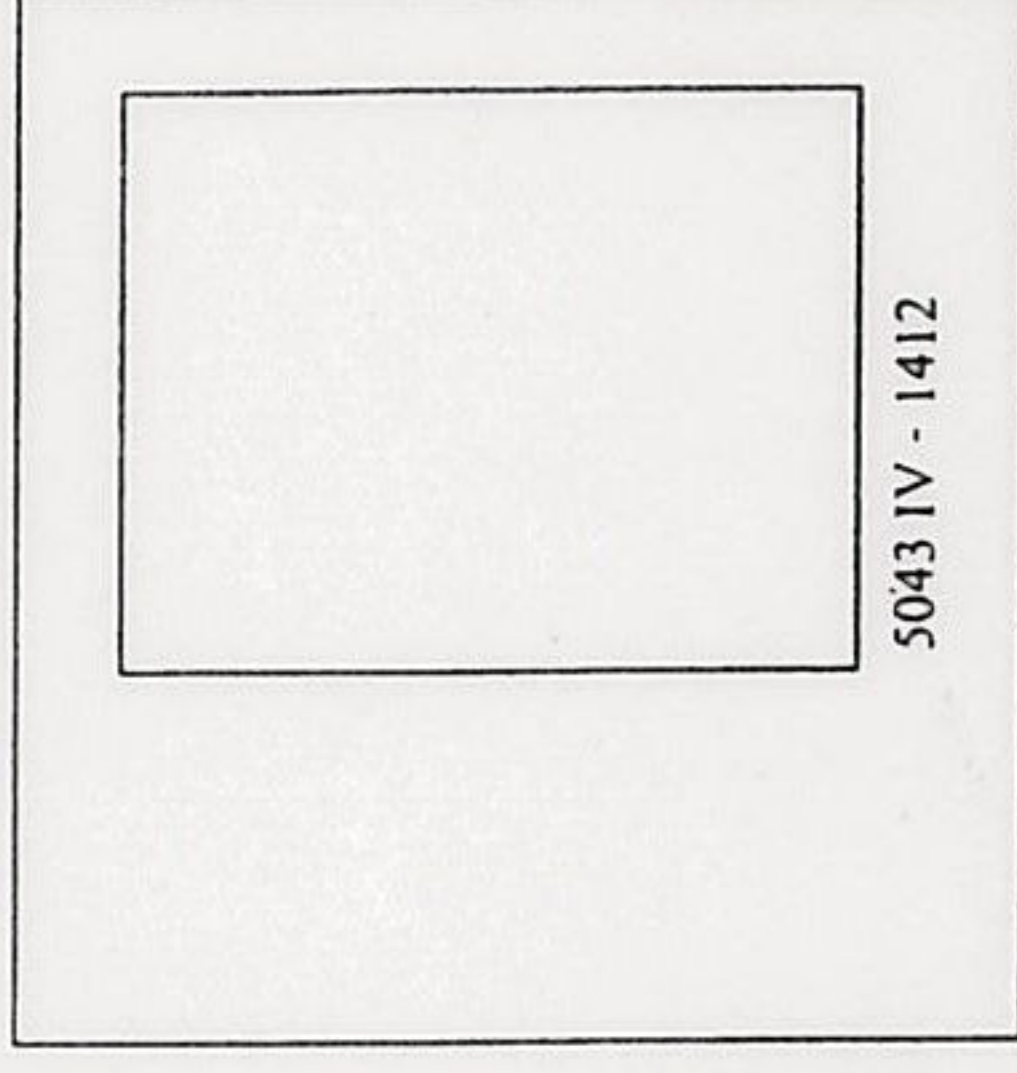
แผนที่รูปถ่ายทางอากาศที่เอ็ม โจน 47

เลขที่ 1412

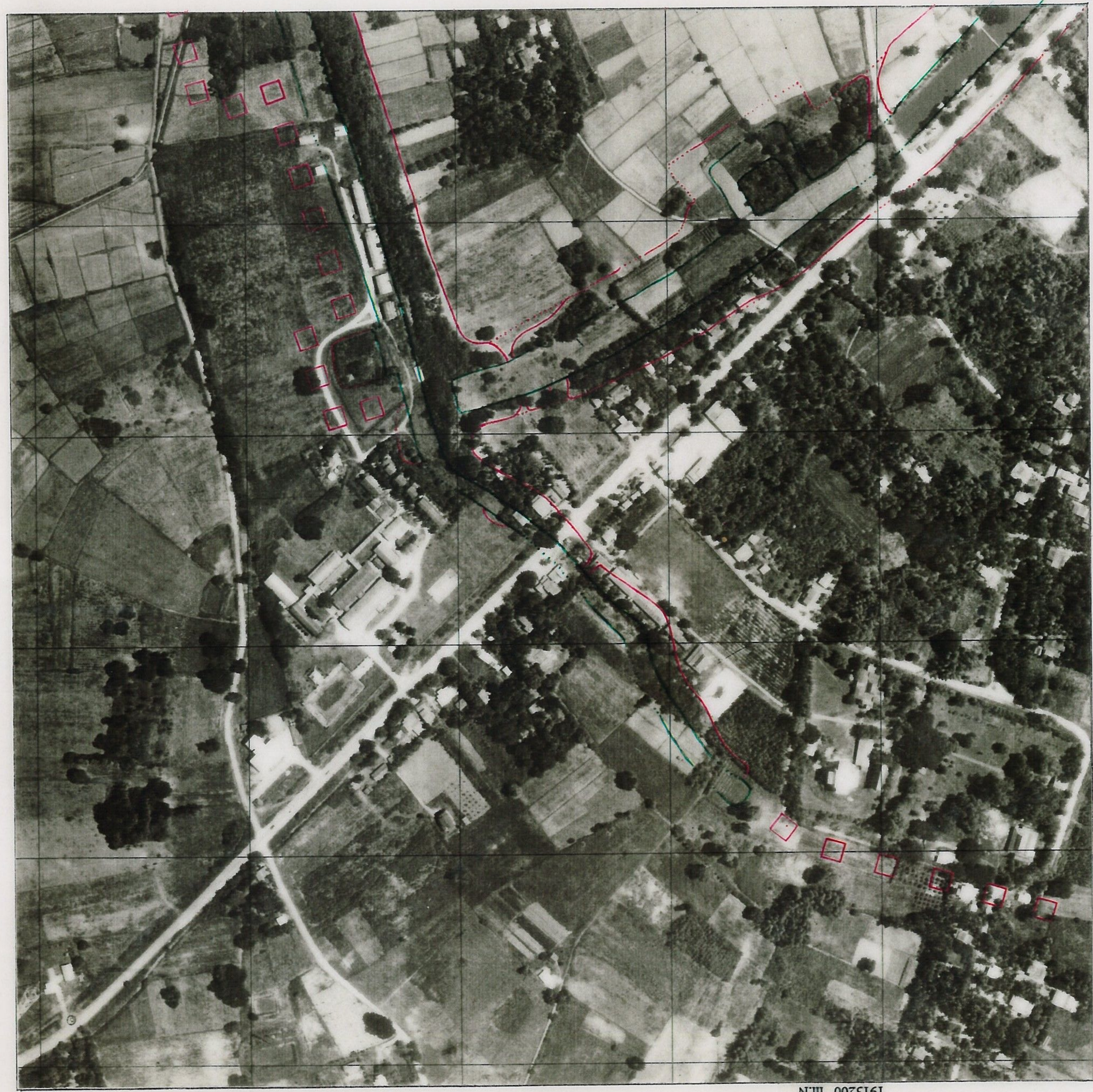
ระวาง 5043 IV มาตราส่วน 1 : 4,000

กรมที่ดิน พ.ศ. 2535

สถานีระบุวงแผนที่รูปถ่ายทางอากาศที่เอ็ม



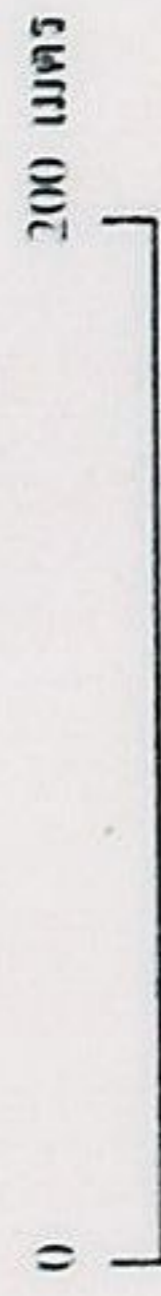
5043 IV - 1412



1913200 m.N

614200 m.E

แผนที่แสดงขอบเขตกำแพงเมือง
ระวาง 5043 IV



มาตราส่วน 1 : 4,000

แผนที่รูปถ่ายทางอากาศที่เดิม โฉนที่ 47

เลขที่ 1410, 1412 ระวาง 5043 IV

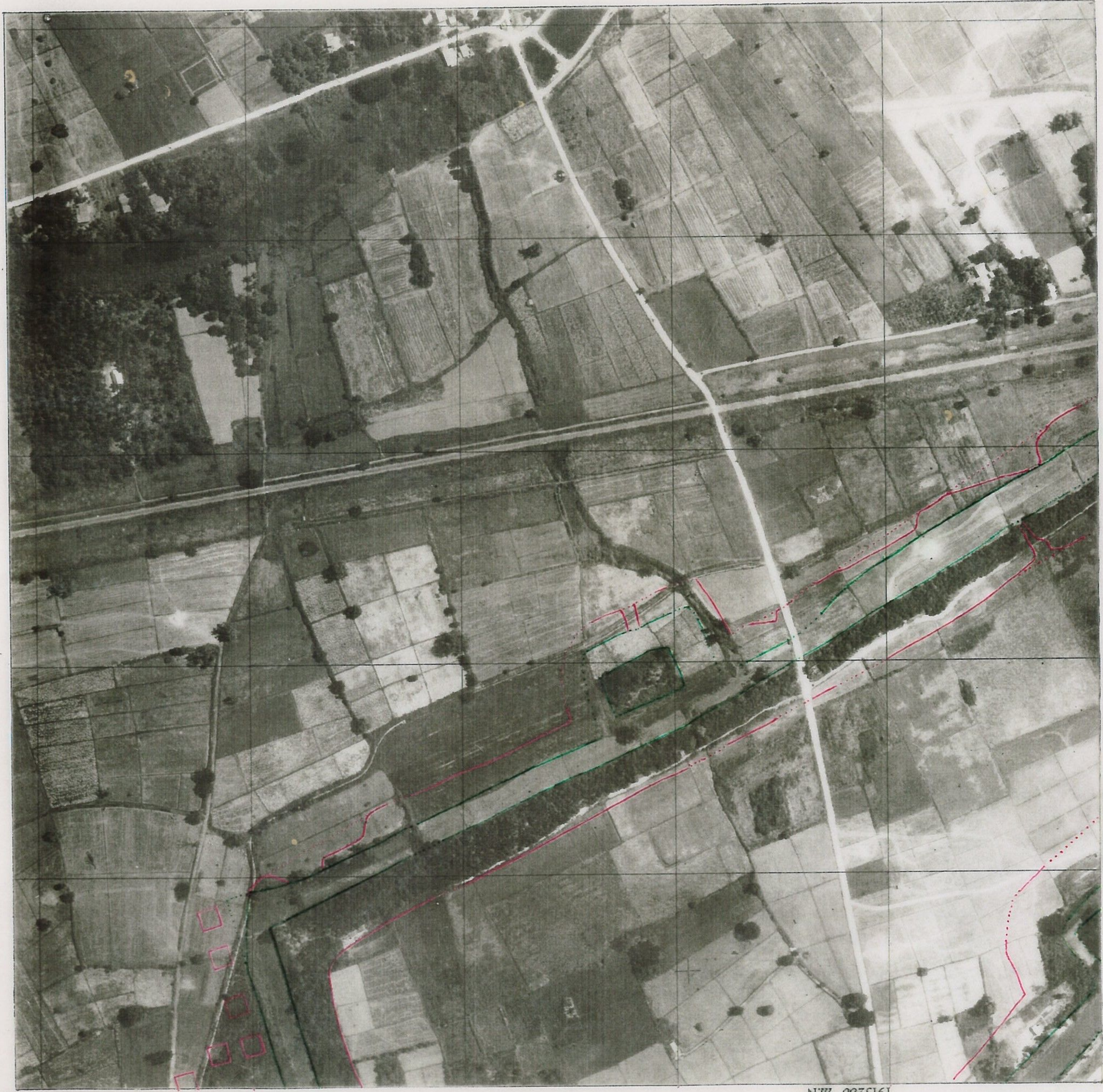
กรมที่ดิน มาตราส่วน 1:4,000

พ.ศ. 2536

แผนที่แสดงขอบเขตกำแพงเมือง

- แนวเขตกำแพงเมืองเดิม
- แนวเขตกำแพงเมืองโคขประมา
- □ □ □ แนวที่ไม่สามารถกำหนดขอบเขต
- กำแพงเมืองด้วยรูปถ่ายทางอากาศ (สีเขียวแนววง, สีแดงคือแนวกำแพงเมือง)

| | |
|------|---|
| 1 | 2 |
| 1412 | |
| 3 | 4 |
| 1410 | |



1913200 m.N

615200 m.E

ดาวบัญญัติรูปถ่ายทางอากาศพื้นที่เดิม
ระวาง 5043 IV

0 200 เมตร

มาตราส่วน 1:4,000

แผนที่รูปถ่ายทางอากาศพื้นที่เดิม โซนที่ 47

เลขที่ 1410, 1412 ระวาง 5043 IV

กรมที่ดิน มาตราส่วน 1:4,000

พ.ศ. 2536

แผนที่แสดงขอบเขตกำแพงเมืองคูเมือง

- แนวเขตกำแพงเมืองคูเมือง
- แนวเขตกำแพงเมืองคูเมือง โดยประมาณ
- □ □ □ แนวที่ไม่สามารถกำหนดขอบเขต
- กำแพงเมืองคูเมืองซึ่งรูปถ่ายทางอากาศ (สีเขียวคือแนวคู, สีแดงคือแนวกำแพงเมือง)

| | |
|------|---|
| 1 | 2 |
| 1412 | |
| 3 | 4 |
| 1410 | |



1912200 m.N

614200 m.E

สำรวจแผนที่รูปถ่ายทางอากาศชุดที่เอ็ม

ระวาง 5043 IV

0 200 เมตร

มาตราส่วน 1:4,000

แผนที่รูปถ่ายทางอากาศชุดที่เอ็ม โซนที่ 47

เลขที่ 1410, 1412 ระวาง 5043 IV

กรมที่ดิน มาตราส่วน 1:4,000

พ.ศ. 2536

แผนที่แสดงขอบเขตกำแพงเมือง

- แนวเขตกำแพงเมืองคูเมือง
- แนวเขตกำแพงเมืองคูเมืองโดยประมาณ
- □ □ □ แนวที่ไม่สามารถกำหนดขอบเขต
- กำแพงเมืองคูเมืองผังรูปถ่ายทางอากาศ (สีเขียวคือแนวคู, สีแดงคือแนวกำแพงเมือง)

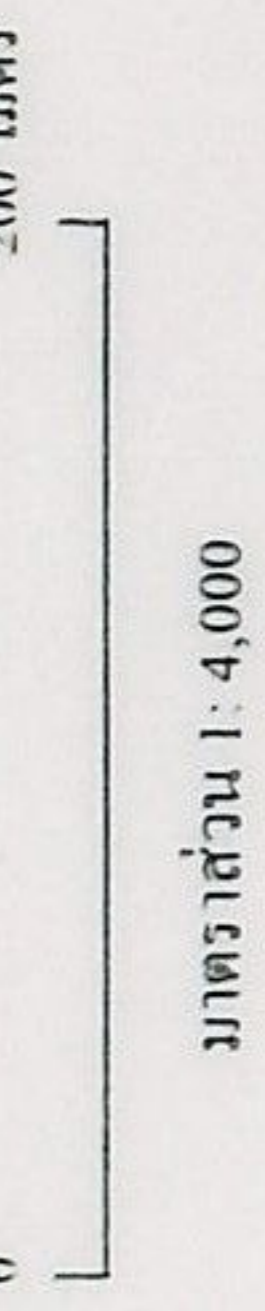
| | |
|------|---|
| 1 | 2 |
| 1412 | |
| 3 | 4 |
| 1410 | |



1912200 m.N

615200 m.E

สตารัญแผนทีรูปถ่ายทางอากาศคู่มือ
ระวาง 5043 IV



มาตราส่วน 1:4,000

แผนที่แสดงขอบเขตกำแพงเมืองคูเมือง

- แนวเขตกำแพงเมืองคูเมือง
- แนวเขตกำแพงเมืองคูเมือง โดยประมาณ
- □ □ □ แนวที่ไม่สามารถกำหนดขอบเขต
- กำแพงเมืองคูเมืองตั้งอยู่ทางด้านทางอากาศ (สีเขียวคือแนวคู, สีแดงคือแนวกำแพงเมือง)

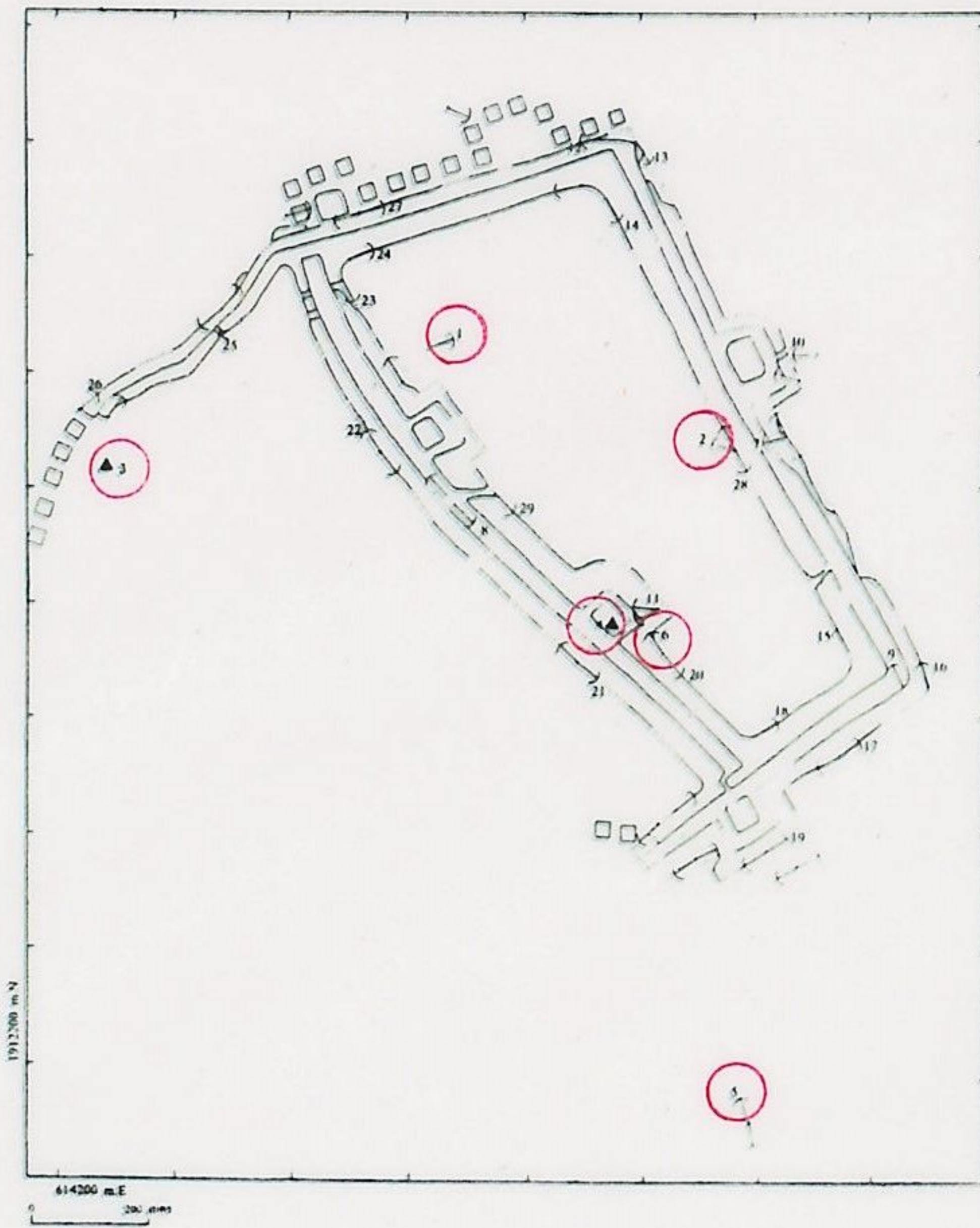
แผนที่รูปถ่ายทางอากาศคู่มือ โซนที่ 47
เลขที่ 1410, 1412 ระวาง 5043 IV
กรมที่ดิน มาตราส่วน 1:4,000
พ.ศ. 2536

| | |
|------|---|
| 1 | 2 |
| 1412 | |
| 3 | 4 |
| 1410 | |



| | |
|---|---|
| 1 | 2 |
| 3 | 4 |
| 5 | 6 |

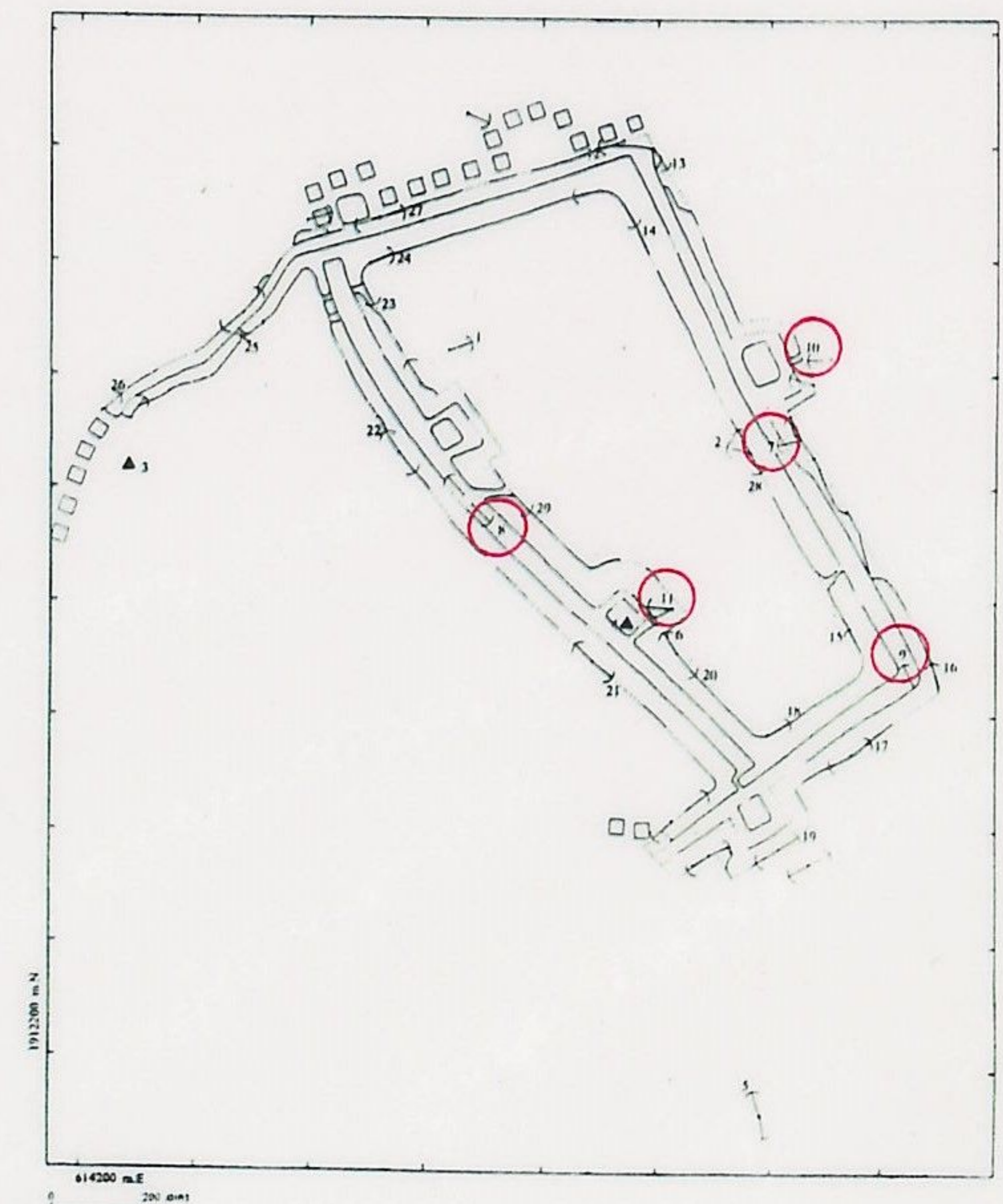
1. สภาพเนินโบราณสถานภายในเมืองพิชัย เป็นเนินขนาดใหญ่ อยู่ทางทิศเหนือของเมือง พบอิฐขนาดใหญ่ภายในบริเวณเนิน มีร่องรอยการขุดหาโบราณวัตถุ จากการตรวจสอบพบว่าอดีตเป็นเนินประดิษฐานพระปรางค์ขนาดใหญ่
2. สภาพเนินด้านทิศตะวันออกภายในเมืองพิชัย สันนิษฐานว่าเป็นเนินโบราณสถาน เนื่องจากพบเศษอิฐกระจายทั่วบริเวณรอบ ๆ เนิน
3. เจดีย์วัดหน้าพระธาตุ อยู่ด้านทิศตะวันตกของเมืองพิชัย
4. โบราณสถานบนป้อมภายในเมือง ด้านทิศตะวันตก ถูกขุดทำลายพบอิฐกระจายทั่วบริเวณ
5. แม่น้ำน่าน แม่น้ำด้านทิศตะวันออกของเมืองพิชัย
6. สภาพภายในเมืองพิชัย มีลักษณะเป็นที่ราบลุ่มทำนา





| | |
|----|----|
| 7 | 8 |
| 9 | 10 |
| 11 | |

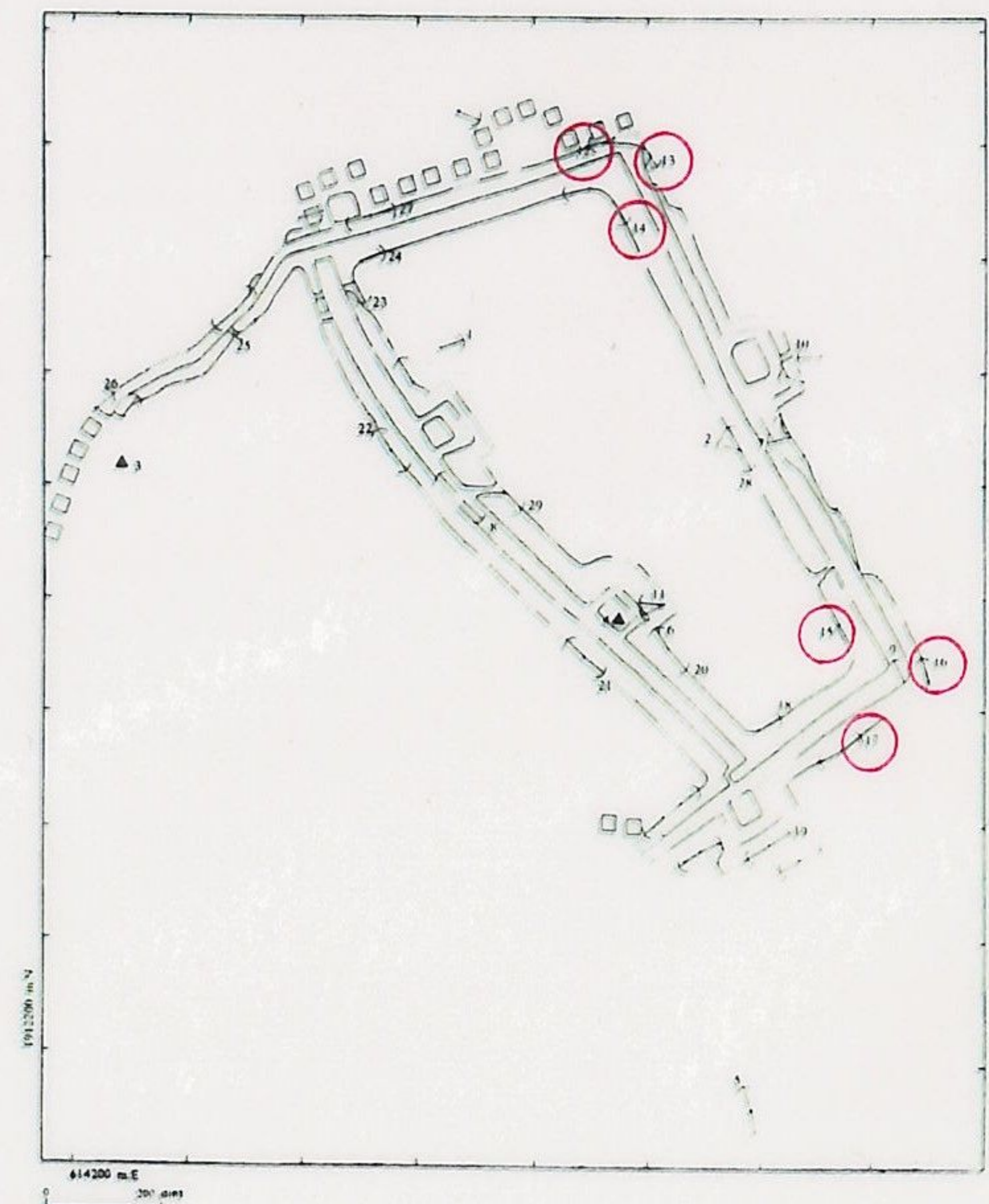
7. กำแพงเมืองด้านทิศตะวันออก คงสภาพเป็นคันดินขนาดใหญ่ ถนนตัดผ่าน กำแพงเมืองคูเมืองเข้าภายในเมืองพิชัย
8. คูเมืองที่พาดผ่านบริเวณกลางเมือง ปัจจุบันได้รับการขุดลอกตามแนวคูเมืองเดิม ขนานไปตามทางหลวงหมายเลข 1024 ทางขวามือ
9. สภาพคูเมืองด้านทิศตะวันออกเฉียงใต้ เป็นพื้นที่ทำนา ห่างจากทางรถไฟทางตะวันออกประมาณ 70 เมตร แนวคันไม้ซำมือคือกำแพงเมืองด้านใน
10. ช่องน้ำด้านตะวันออก รับน้ำจากคลองกะชี ด้านตะวันออกเฉียงเหนือ เข้าสู่ตัวเมืองพิชัย
11. สภาพป้อมเมืองด้านในของแนวกำแพงเมืองคูเมืองกลางกลุ่มคันไม้กกลางภาพ คือ เกาะกลางป้อม คูเมืองรอบป้อมคงสภาพเป็นที่ตำรอบ ๆ เกาะป้อม กำแพงป้อมถูกไถเป็นที่ราบ





| | |
|----|----|
| 12 | 13 |
| 14 | 15 |
| 16 | 17 |

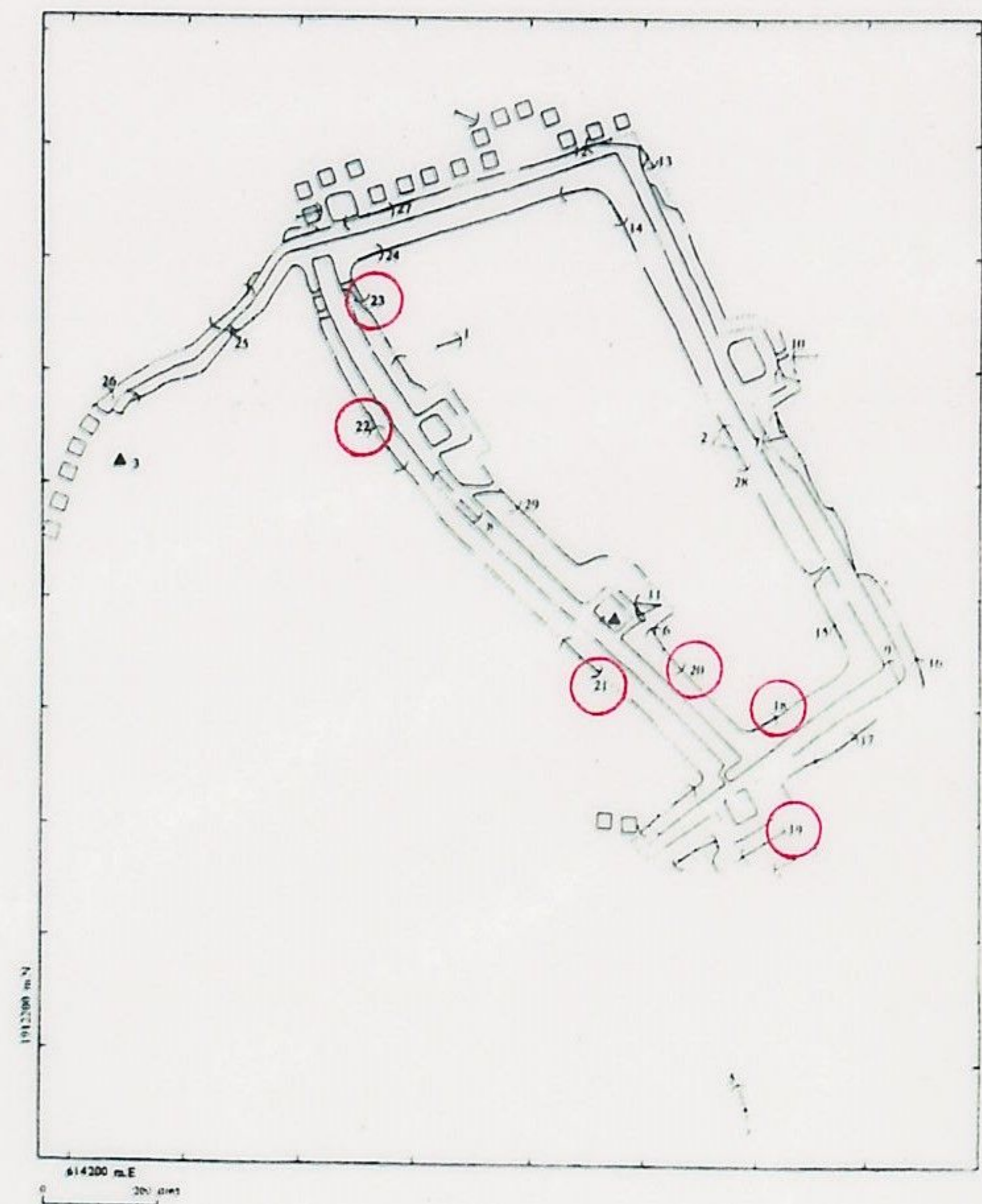
12. แนวเขตกำแพงเมืองคูเมืองด้านทิศเหนือ กำหนดที่ขอบคูเมืองประมาณตำแหน่งคนยืน กลางภาพ ซ้ายมือคือคูเมืองถูกถมเป็นนา กลุ่มต้นไม้ซ้ายมือ คือ กำแพงเมืองด้านใน สันนิษฐานว่ามีกำแพงเมืองชั้นนอกอยู่ทางขวามือ ไม่สามารถกำหนดแนวเขตได้
13. แนวเขตกำแพงเมืองคูเมืองด้านทิศเหนือ อยู่ประมาณตำแหน่งคนยืนกลาง ภาพ กำแพงเมืองด้านนอก คงสภาพเป็นเนินดินตามแนวต้นไม้ขวามือ กำแพงเมืองบางส่วนถูกไถปราบทำนา
14. แนวเขตกำแพงเมืองคูเมืองด้านทิศเหนืออยู่ประมาณกลางภาพ แนวต้นไม้ขวามือคือ กำแพงเมือง
15. แนวเขตกำแพงเมืองคูเมืองด้านทิศตะวันออกเฉียงใต้ อยู่ประมาณต้นไม้กลางภาพ กำแพงเมืองด้านในอยู่ขวามือตามแนวต้นไม้
16. แนวเขตกำแพงเมืองคูเมืองด้านนอกทิศตะวันออกเฉียงใต้ อยู่ประมาณตำแหน่งคนยืน กลางภาพ กำแพงเมืองอยู่ซ้ายมือถูกไถปราบทำนา
17. แนวเขตกำแพงเมืองคูเมืองด้านนอกทิศตะวันออกเฉียงใต้ อยู่ประมาณตำแหน่งคนยืน กลางภาพ แนวต้นไม้ซ้ายมือคือกำแพงเมืองที่เหลือสภาพ บางส่วนของกำแพงเมืองถูกไถปราบทำนา





| | |
|----|----|
| 18 | 19 |
| 20 | 21 |
| 22 | 23 |

- 18. แนวเขตกำแพงเมืองคูเมืองด้านทิศตะวันออกเฉียงใต้ อยู่ประมาณตำแหน่งคนยืนกลางภาพ กำแพงเมืองคงสภาพเป็นคันดินตามแนวคันไม้ขาวมือ บางส่วนถูกไถปราบทำนา
- 19. แนวเขตกำแพงเมืองคูเมืองด้านนอก บริเวณป้อมมุมเมืองด้านทิศตะวันออกเฉียงใต้ อยู่ประมาณตำแหน่งคนยืนกลางภาพ กำแพงเมืองอยู่ซ้ายมือ ถูกไถปราบเป็นที่ราบ
- 20. แนวกำแพงเมืองด้านนอกทิศตะวันออกเฉียงใต้ อยู่ประมาณตำแหน่งคนยืนกลางภาพ แนวคันดินทางขวามือคือกำแพงเมืองคงสภาพ
- 21. แนวเขตกำแพงเมืองคูเมืองด้านนอกทิศตะวันออกเฉียงใต้ อยู่ประมาณคันไม้ขาวมือกลางภาพ กำแพงเมืองอยู่ซ้ายมือถูกไถปราบทำนา
- 22. แนวเขตกำแพงเมืองคูเมืองด้านนอกทิศตะวันตก อยู่ประมาณตำแหน่งคนยืนกลางภาพ กำแพงอยู่ขวามือถูกไถปราบไม่เหลือสภาพ
- 23. แนวเขตกำแพงเมืองคูเมืองด้านทิศตะวันตกเฉียงเหนือ อยู่ประมาณตำแหน่งคนยืนกลางภาพ กำแพงเมืองอยู่ขวามือถูกไถปราบทำนา





| | |
|----|----|
| 24 | 25 |
| 26 | 27 |
| 28 | 29 |

24. แนวเขตกำแพงเมืองคูเมืองด้านทิศตะวันตกเฉียงเหนืออยู่ประมาณตำแหน่งคนยืนกลางภาพ กำแพงเมืองอยู่ซ้ายมือ
- 25, 26. แนวเขตกำแพงเมืองคูเมืองด้านทิศตะวันตกเฉียงเหนือ จากแนวกำแพงเมืองคูเมืองกลางภาพตรงไปยังแม่น้ำด้านทิศตะวันตก อยู่ประมาณตำแหน่งคนยืนกลางภาพ รูปที่ 25 กำแพงเมืองอยู่ขวามือ ปัจจุบัน คือ บริเวณโรงเรียนบ้านหน้าพระธาตุ รูปที่ 26 กำแพงคูเมืองคูเมืองถูกถมเป็นที่ราบขวามือ
27. สภาพแนวกำแพงเมืองคูเมืองด้านทิศเหนือ ถนนและอาคารขวามือสร้างอยู่ในเขตคูเมือง กำแพงเมืองด้านนอกไม่สามารถกำหนดเขตได้ในรูปถ่ายทางอากาศ
28. สภาพแนวกำแพงเมืองคูเมืองด้านทิศตะวันออก ถูกไถปราบทำนา กำแพงเมืองคงสภาพเป็นคันดินตามแนวคันไม้ซ้ายมือ
29. สภาพกำแพงเมืองคูเมืองด้านทิศตะวันตกอยู่ประมาณตำแหน่งคนยืนกลางภาพ กำแพงเมืองอยู่ขวามือถูกไถปราบทำนา

