



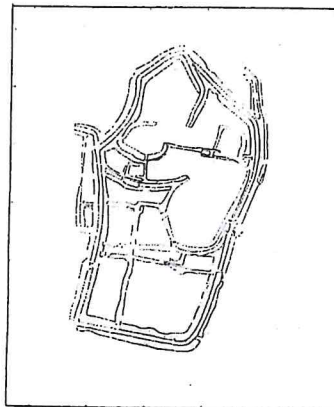
การกำหนดขอบเขตที่ดินกำแพงเมืองคูเมือง

เมืองฟ้าแดดสงยาง เลขที่ทะเบียน 3-3
บ้านเสมา ตำบลหนองแปน อำเภอกมลาไสย จังหวัดกาฬสินธุ์

คณะกรรมการพิจารณากำหนดขอบเขตที่ดินกำแพงเมืองคูเมือง
กรมธนารักษ์ กระทรวงการคลัง

จัดทำโดย สำนักบริหารที่ราชพัสดุ 3
กรมธนารักษ์ กระทรวงการคลัง

ร่วมกับ โครงการวิจัยชุมชนโบราณ
คณะวิทยาศาสตร์ จุฬาลงกรณ์มหาวิทยาลัย



กำแพงเมืองคูเมือง เมืองฟ้าแดดสูงยาง
ตำบล หนองเปน
อำเภอ กมลาไสย
จังหวัด กาฬสินธุ์

เมืองฟ้าแดดสูงยาง, เมืองฟ้าแดดสงยาง, เมืองกนกนคร, เมืองเสมา

กำแพงเมืองคูเมืองฟ้าแดดสูงยาง ที่บ้านเสมา ตำบลหนองเปน อำเภอกมลาไสย จังหวัดกาฬสินธุ์ (เลขที่ทะเบียน 3-3) ตั้งอยู่ในที่ราบระหว่างคูน้ำขี้ (ห่างจากตัวเมืองไปทางทิศใต้ 10 กิโลเมตร) และคูน้ำลำปาว (ห่างจากตัวเมืองขึ้นไปทางเหนือ 2 กิโลเมตร) เป็นกำแพงเมืองคูเมืองขุดล้อมรอบเนิน 2 เนิน และที่ราบ เป็นลักษณะเมืองซ้อน กำแพงเมืองคูเมืองล้อมรอบเนินทั้ง 2 แห่งเป็นแบบขุดล้อมรอบดินเนิน ซึ่งขุดขึ้นก่อน ต่อมาขยายตัวเมืองโดยขุดล้อมรอบเนิน 2 เนินเป็นเมืองเดียวกันเป็นแบบขุดล้อม กำแพงเมืองคูเมืองแต่ละด้านมีความยาวใกล้เคียงกันเป็นรูปเกือบ 5 เหลี่ยม หลังจากนั้นได้มีการขยายต่อเนื่องออกไปทางทิศใต้ ทำให้ตัวเมืองเป็นรูปยาว มีผังเมืองคล้ายรูปในเสมาหินที่พบในบริเวณเมืองฟ้าแดดสูงยาง

กำแพงเมืองคูเมืองขุดลึกถึงระดับกักเก็บน้ำมีคันดิน 2 ข้าง ด้านในสูงเป็นลักษณะของการป้องกัน ด้านนอกใช้ยกระดับน้ำ ภายในเมืองมีแนวคลองหลายแนว เป็นลักษณะกำแพงเมืองคูเมืองเก่า และมีการรักษาสภาพเป็นแนวคลองใช้ในการคมนาคมและการเกษตรกรรมภายในเมือง

เมืองฟ้าแดดสูงยาง กรมศิลปากรได้ประกาศขึ้นทะเบียนโบราณสถานทั้งเมืองเมื่อปี พ.ศ.2479 พร้อม ๆ กับโบราณสถานซึ่งเป็นอาคารสิ่งก่อสร้าง เช่น พระธาตุยาคู และเสมาหินแกะสลัก ปัจจุบันได้มีการขุดสำรวจ และขุดลอกคูเมืองรอบนอก

การขุดสำรวจโบราณคดีและหลักฐานต่าง ๆ ได้สรุปว่า การตั้งถิ่นฐานในเมืองฟ้าแดดสูงยาง เริ่มค้นตั้งแต่พุทธศตวรรษที่ 4-7 การตั้งถิ่นฐานในระยะที่ 2 อยู่ในช่วงเวลา 1,500 ปีที่ผ่านมา และในระยะเวลาที่ 3 อยู่ในช่วงเวลาตรงกันกับวัฒนธรรมทวารวดีในศตวรรษที่ 14 ซึ่งพบหลักฐานทั้งอาคารสิ่งก่อสร้าง และโบราณวัตถุกระจายอยู่ทั่วทั้งเมือง หลังจากนั้นได้พบการตั้งถิ่นฐานอยู่ต่อเนื่องมาจนถึงสมัยอยุธยา ราชสุโขทัย อินทราวุธ สรุปว่าจากการขุดพบหลักฐานทวารวดีกระจายอยู่ทั่วทั้งเมือง แสดงว่ากำแพงเมืองด้านนอกขุดขึ้นในสมัยทวารวดี ส่วนกำแพงเมืองคูเมืองล้อมรอบเนินเมืองเก่าได้มีมาก่อนหน้านั้น

หลักฐานกำแพงเมืองคูเมืองในรูปถ่ายทางอากาศ พ.ศ. 2497 เห็นร่องรอยได้ชัดเจน สามารถกำหนดแนวกำแพงเมืองได้สมบูรณ์ลงในรูปถ่ายทางอากาศที่เอ็ม ของกรมที่ดิน พ.ศ. 2535 รูปถ่ายทางอากาศดังกล่าว แสดงให้เห็นว่าคลองชลประทานขุดผ่านคูเมืองด้านทิศเหนือของเมือง และเมื่อกรมศิลปากรขุดลอกคูเมืองได้ต่อเชื่อมคูเมืองถึงกันในแนวใหม่ ทำให้รูปร่างแนวกำแพงเมืองคูเมืองที่สร้างขึ้นใหม่ไม่ตรงกับสภาพความเป็นจริง

สารบัญ

เมืองฟ้าแดดสูงยาง

1. คำนำ
2. รายงานคณะกรรมการพิจารณากำหนดขอบเขตที่ดินกำแพงเมืองเมือง
3. รายชื่อคณะทำงานศึกษาขอบเขตกำแพงเมืองเมือง
4. ตำแหน่งที่ตั้งเมือง
5. สภาพแวดล้อมการตั้งถิ่นฐานและประวัติศาสตร์โบราณคดี
สภาพแวดล้อมการตั้งถิ่นฐาน
ความสำคัญในทางประวัติศาสตร์โบราณคดี
6. การกำหนดขอบเขตกำแพงเมืองเมือง
7. การสำรวจในภูมิภาคประเทศ

1. คำนำ

การศึกษากำแพงเมืองเมืองบริเวณเมืองฟ้าแดดสูงยาง ตำบลหนองแปน อำเภอภมราไสย จังหวัดกาฬสินธุ์ เป็นโครงการหนึ่งในการจัดทำโครงการพัฒนาที่ราชพัสดุกรมธนารักษ์ โดยจัดทำการปักหลักเขต สำรวจการบุกรุก ออกหนังสือสำคัญสำหรับที่ราชพัสดุ และการสำรวจกำแพงเมืองเมือง โดยมีวัตถุประสงค์เพื่อให้เกิดประสิทธิภาพในการปกครองดูแลรักษาและป้องกันการบุกรุก ตามมติคณะรัฐมนตรีเมื่อวันที่ 12 กุมภาพันธ์ 2534 ได้อนุมัติให้แต่งตั้งคณะกรรมการพิจารณา กำหนดขอบเขตที่ดินกำแพงเมืองเมือง ในแต่ละท้องที่ให้เป็นกรณีเฉพาะ ซึ่งแนวเขตที่คณะกรรมการกำหนด ให้ถือเป็นแนวเขตที่ถูกต้อง และรับรองแนวเขตที่ดินให้แก่ผู้ถือเอกสารสิทธิ์ที่ดินข้างเคียงได้ คณะกรรมการพิจารณากำหนดขอบเขตที่ดินกำแพงเมืองเมือง ได้ร่างระเบียบกระทรวงการคลังว่าด้วยการกำหนดขอบเขตที่ดินกำแพงเมืองเมือง เพื่อใช้เป็นแนวทางปฏิบัติในการกำหนดขอบเขตที่ดินกำแพงเมืองเมือง โดยให้นำระวางแผนที่รูปถ่ายทางอากาศและระวาง แผนที่ที่ดิน มาทำการศึกษาข้อมูลเบื้องต้น เพื่อให้ทราบถึงลักษณะกำแพงเมืองเมือง ขอบเขต และการใช้ประโยชน์ พร้อมกับกำหนดขอบเขตกำแพงเมืองเมืองลงในระวางแผนที่รูปถ่ายทางอากาศ ตามที่กรมที่ดินเป็นผู้จัดทำ เสนอเป็นข้อมูลต่อคณะกรรมการพิจารณากำหนดขอบเขตที่ดินกำแพงเมืองเมืองเพื่อใช้เป็นหลักฐานประกอบการพิจารณาเห็นชอบ โดยอาศัยข้อมูลการศึกษาได้จากรูปถ่ายทางอากาศและในภูมิภาคประเทศร่วมกับหลักฐานทางประวัติศาสตร์โบราณคดี แนวกำแพงเมืองเมืองที่กำหนดโดยคณะกรรมการดังกล่าว กรมธนารักษ์จะนำไปใช้ในทางปฏิบัติต่อ กรมธนารักษ์จะนำไปใช้ในทางปฏิบัติต่อไป สำหรับปีงบประมาณ 2543 กรมธนารักษ์ดำเนินการกำหนดขอบเขตกำแพงเมืองเมือง 11 บริเวณ ได้แก่ ที่ดินในท้องที่ จังหวัดกาฬสินธุ์ ชลบุรี สุรินทร์ จังหวัดละ 1 บริเวณ จังหวัดกำแพงเพชร 2 บริเวณ จังหวัดนครราชสีมา 4 บริเวณ และจังหวัดมหาสารคาม 2 บริเวณ โดยได้มอบหมายให้คณะวิทยาศาสตร์ จุฬาลงกรณ์มหาวิทยาลัย ดำเนินการศึกษาวินิจฉัยกำหนดขอบเขตที่ดินกำแพงเมืองเมือง และจัดทำเป็นข้อมูลที่จะตกในการนำเสนอ ต่อคณะกรรมการพิจารณากำหนดขอบเขตที่ดินกำแพงเมืองเมือง และใช้สำหรับเป็นแนวทางในการกำหนดขอบเขตในภูมิภาคประเทศต่อไป

2. คณะกรรมการเพื่อพิจารณากำหนดขอบเขตที่ดินกำแพงเมืองเมือง

อธิบดีกรมธนารักษ์	ประธานกรรมการ
รองอธิบดีกรมธนารักษ์ ฝ่ายที่ราชพัสดุ	รองประธานกรรมการ
ผู้เชี่ยวชาญเฉพาะด้านที่ราชพัสดุ	กรรมการ
ผู้แทนสำนักงานปลัดสำนักนายกรัฐมนตรี	กรรมการ
ผู้แทนกรมศิลปากร	กรรมการ
ผู้แทนกรมที่ดิน	กรรมการ
ผู้แทนกรมแผนที่ทหาร	กรรมการ
ผู้แทนกรมการผังเมือง	กรรมการ
ผู้แทนสำนักงานโยธาและแผนสิ่งแวดล้อม	กรรมการ
ผู้อำนวยการกองนิติการ กรมธนารักษ์	กรรมการ
ผู้อำนวยการกองสำรวจ กรมธนารักษ์	กรรมการ
ผู้อำนวยการกองแผนงาน กรมธนารักษ์	กรรมการ
ผู้ทรงคุณวุฒิที่รัฐมนตรีว่าการกระทรวงการคลังแต่งตั้ง 2 นาย	กรรมการ
ผู้อำนวยการกองที่ราชพัสดุ กรมธนารักษ์	กรรมการ
ผู้เชี่ยวชาญกลุ่มวางแผนและส่งเสริมการใช้ที่ราชพัสดุ กรมธนารักษ์	กรรมการและเลขานุการ
หัวหน้าฝ่ายระบบสำรวจ กองสำรวจ กรมธนารักษ์	กรรมการและผู้ช่วยเลขานุการ

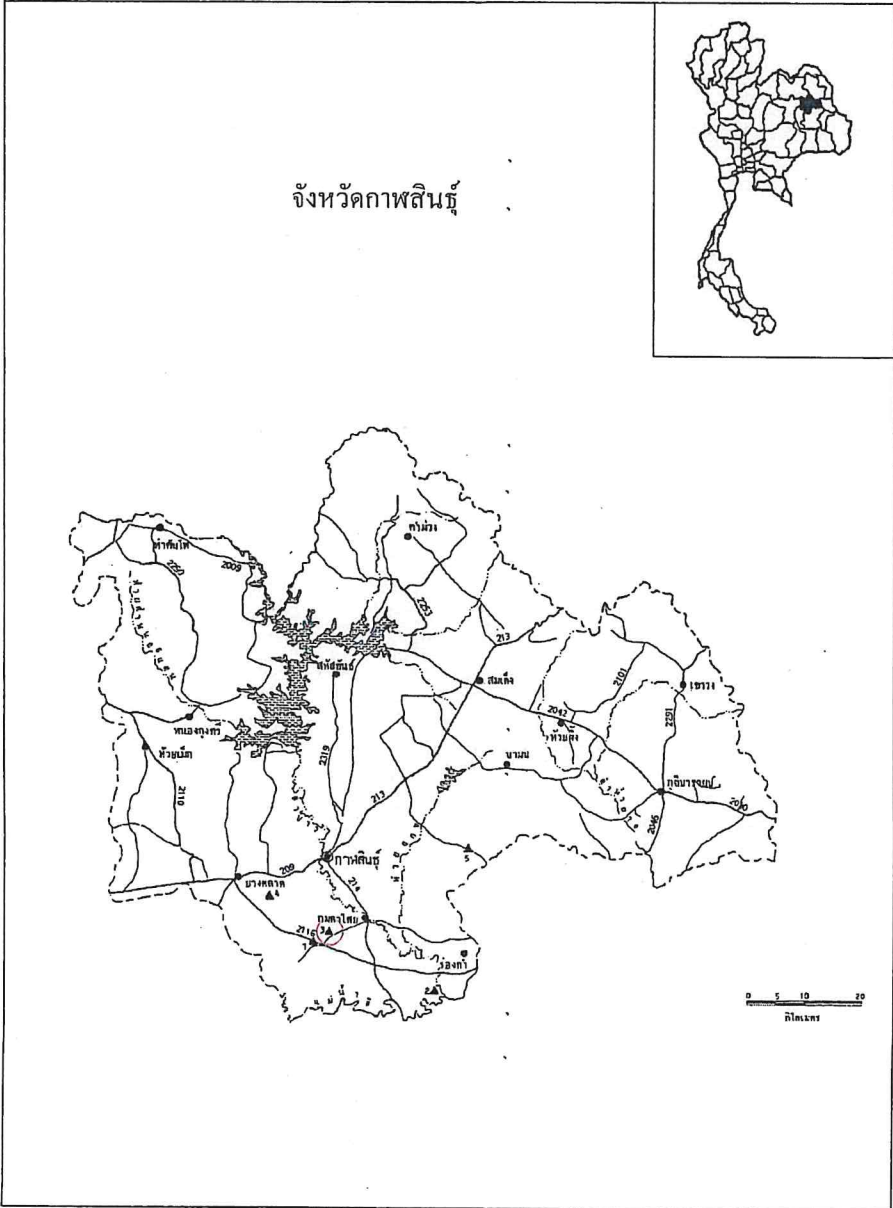
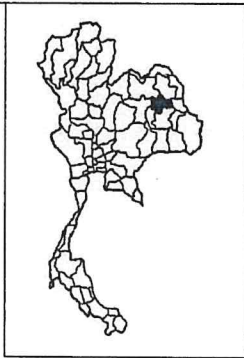
3. รายชื่อคณะทำงานศึกษาขอบเขตกำแพงเมืองเมือง

ผู้ประสานงานกรมธนารักษ์	
นายสุรินทร์ หามนตรี	ผู้เชี่ยวชาญเฉพาะด้านติดตามและประเมินผลการใช้ที่ราชพัสดุ
นายพงษ์ธร พากเกียรติพงษ์	เจ้าหน้าที่จัดผลประโยชน์ 8 กลุ่มวางแผนและพัฒนาที่ราชพัสดุ
นายสุทธิพงษ์ สุรปรัชญากุล	นายช่างสำรวจ 7 สำนักบริหารที่ราชพัสดุ 2
นายสัมฤทธิ์ ศรีปริวาทีน	นายช่างสำรวจ 6 สำนักบริหารที่ราชพัสดุ 3

คณะทำงาน (โครงการวิจัยชุมชนโบราณ จุฬาลงกรณ์มหาวิทยาลัย)

ศศ.ทิวา ศุภจรรยา	นางสาวอลงกรณ์ แสนยศ
ดร.วินัย พงศ์ศรีเพียร	นายเกียรติกิจ ศรีโสม
นายกฤษณพล วิษัพันธุ์	นายชวลิต ขาวเขียว
นายศศิน เถลิสมลาภ	นางสาวจิระภา โหมยัก
นางสาวจิตาภา ศรีมุข	นางสาวสุชารัตน์ มานพสิทธิ์
นางอุทิสรา กมลไธ	นายนิคม ภูป่า
นางสาวโสภิต อาชวเมธากุล	
นางสาวกาญจนา นิกศรี	

จังหวัดกาฬสินธุ์

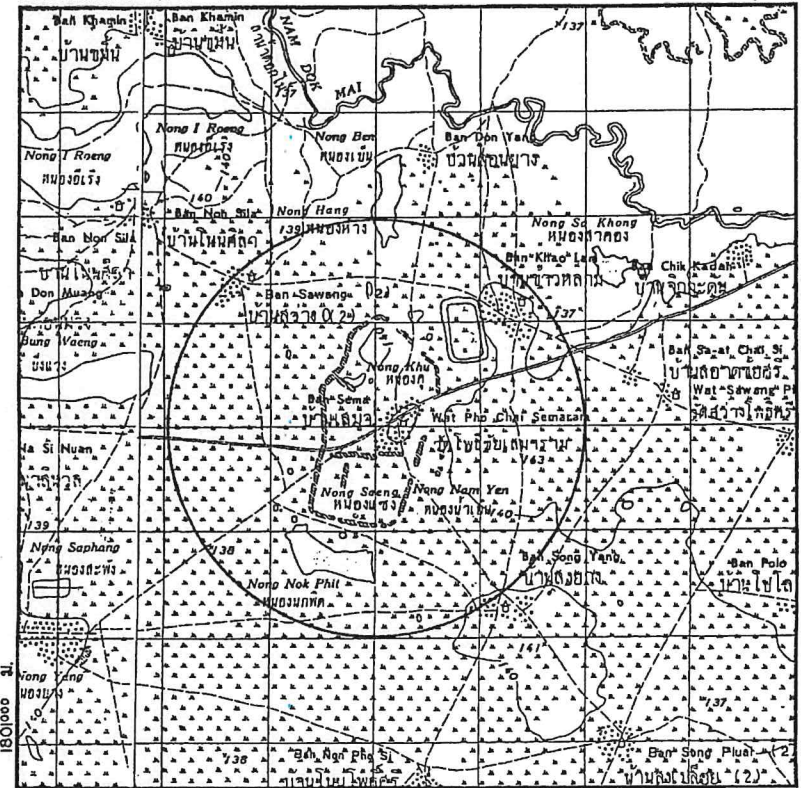


4. ตำแหน่งที่ตั้งเมือง

เลขที่ทะเบียน 3-3

บ้าน	เสมา	ตำบล	หนองเป้น
อำเภอ	กมลาไสย	จังหวัด	กาฬสินธุ์
บริเวณ	NE 48-14	ระวาง	5741 IV
ตำแหน่ง	พิกัดภูมิศาสตร์ ตะติจตุต $16^{\circ} 18' 48''$ N, ลองจิจตุต $103^{\circ} 31' 16''$ E		
	พิกัดยูทีเอ็ม 342000 เมตร ตะวันออก, 1804000 เมตร เหนือ		

ระวางแผนที่ 5741 IV มาตราส่วน 1 : 50,000



เมืองโบราณที่บ้านเสมาแห่งนี้ในอดีตเรียกชื่อว่าเมืองเสมาตามชื่อบ้าน ซึ่งได้มีการพบโบราณวัตถุจำนวนมากทั้งที่ให้เห็นอยู่บนพื้นดินและใต้ดิน บริเวณวัดบ้านก้อม หรือวัดโพธิ์ชัยเสมาราม ตั้งอยู่ภายในตัวเมือง ส่วนชื่อเมืองฟ้าแดดสูงยางหรือฟ้าแดดสงยาง มาจากชื่อเมืองสองเมือง ตามตำนานที่ชาวบ้านเล่าสืบต่อกันมาเมืองหนึ่งเรียกว่าเมืองฟ้าแดด และอีกเมืองหนึ่งเรียกว่า เมืองสูงยาง หรือสงยาง ภายหลังได้ขยายเมืองสร้างกำแพงเมืองคูเมืองล้อมรอบเป็นเมืองเดียวกัน เรียกว่า “เมืองฟ้าแดดสูงยาง” และมีชื่อเรียกเป็นอย่างอื่น Seidenfaden เรียกเมืองนี้ว่า “กนกนคร” ในบทความเรื่อง ถิ่นฐานของมอญโบราณทางภาคตะวันออกเฉียงเหนือของประเทศไทย และศิลปวัตถุ (BEFEO เล่มที่ 44 ตอนที่ 2 ค.ศ. 1954) “เมืองฟ้าแดดสูงยาง” “เมืองฟ้าแดดสงยาง” “เมืองโพนฝั่งแดด” เป็นต้น

การตั้งถิ่นฐานในบริเวณซึ่งเป็นที่ตั้งกำแพงเมืองคูเมืองฟ้าแดดสูงยางนี้ ผลการศึกษาชุดสำรวจโบราณคดีเมืองฟ้าแดดสูงยาง ผาสุข อินทราวุฑ์ ได้สรุปว่า การตั้งถิ่นฐานมีมาตั้งแต่สมัยต้นพุทธศตวรรษ พบหลักฐานการเข้าอยู่อาศัยในบริเวณนี้แบ่งออกได้เป็น 4-5 ระยะ ระยะแรกเมื่อประมาณ 2,200-1,800 ปีมาแล้ว หรือประมาณต้นศตวรรษที่ 4-7 ระยะที่สองอยู่ในช่วงเวลาตั้งแต่พุทธศตวรรษที่ 7-12 ผู้คนรู้จักการถลุงโลหะ และคิดคั่วขายกับขุมชนภายนอก ระยะที่ 3 เป็นการตั้งถิ่นฐานร่วมสมัยกับวัฒนธรรมทวารวดี ซึ่งได้พบโบราณวัตถุโบราณสถานทั้งในบริเวณเป็นเมืองเก่ากลางเมือง และในบริเวณที่เป็นส่วนขยายของเมือง ซึ่งผาสุข อินทราวุฑ์ ได้เชื่อว่าการสร้างกำแพงเมืองคูเมืองล้อมรอบบริเวณด้านนอกน่าจะจะมีมาในสมัยนี้แล้ว ส่วนการตั้งถิ่นฐานในระยะที่ 4 และที่ 5 สรุปได้จาก การพบเครื่องถ้วยจากเตาดินเผาสุริรัมย์ และเตากลุ่มแม่น้ำสงครามและเครื่องถ้วยราชวงศ์ข่ง จักอยู่ในช่วงวัฒนธรรมเขมร และในระยะที่ 5 ได้พบหลักฐานเครื่องถ้วยจีนราชวงศ์ซ่ง และหมิง พุทธศตวรรษที่ 19-22 พบการอยู่อาศัยต่อเนื่องจากวัฒนธรรมที่ 3 จนถึงสมัยอยุธยา

ผาสุข อินทราวุฑ์ (2538.) ได้สรุปอธิบายเกี่ยวกับการตั้งถิ่นฐานเมืองฟ้าแดดสูงยาง ยืนยันว่ากำแพงเมืองคูเมืองที่ขุดล้อมรอบเนินเก่า 2 แห่งนั้นมีมาแต่เดิม และได้ขยายตัวเมืองโดยขุดกำแพงเมืองคูเมืองล้อมรอบบริเวณที่ราบ รวมเอาเมืองเก่าที่ขุดค้นดินล้อมรอบเนินสองเนินให้เป็นเมืองเดียวกัน ในช่วงสมัยทวารวดี โดยอธิบายตามหลักฐานว่าเพราะได้พบโบราณวัตถุในสมัยทวารวดีกระจายอยู่ทั่วไปทั้งในบริเวณเมืองเก่า และเมืองใหม่ แสดงว่าการขยายเมืองให้ใหญ่ขึ้นนั้นสร้างขึ้นในสมัยทวารวดี

ตามหลักฐานที่เป็นจารึกภาษามอญโบราณอักษรปัลลวะ บนด้านหลังพระพิมพ์ดินเผาขุดพบในบริเวณตัวเมือง ผู้เชี่ยวชาญการอ่านจารึก นายเทิม มีเต็ม กำหนดอายุว่าอยู่ในช่วงพุทธศตวรรษที่ 14 มีลักษณะตัวอักษรเหมือนกันกับตัวอักษรที่จารึกบนเสาแปดเหลี่ยมจังหวัดลพบุรี ประมาณ พ.ศ. 1314 เป็นช่วงเวลาสอดคล้องกับลักษณะพุทธศิลป์ด้านหน้าที่นายคงเดช ประพัฒน์ทอง ได้กำหนดควรวาว่าเป็นศิลปะสมัยทวารวดี พุทธศตวรรษที่ 14 (ศิลปากร, 2529.)

เอกสารอ่านประกอบ

- ธีรภาพ โลหิตกุล, 2539. กาฬสินธุ์. อนุสารอ.ส.ท., สิงหาคม 2539 ปีที่ 37 ฉบับที่ 1 หน้า 49-51
- นันทวรรณ (เหมินทร์) ภู่อ่าง, 2540. พลิกปูมแผ่นดินไทย, โรงพิมพ์มิ่งเมือง, หน้า 83-84, 119-121, 134.
- บานไม่รู้โรย, 2528. คอกคูนเสียงแคนกลางแดนอีสาน, อนุสารอ.ส.ท., ปีที่ 25 ฉบับที่ 10, วิกเตอร์ เพาเวอร์ พอยท์, หน้า 53-54.
- ประยูร ไพบูลย์สุวรรณ, 2518. โบราณวัตถุในจังหวัดขอนแก่นและจังหวัดใกล้เคียง, ในงานเสด็จพระราชดำเนินทรง เปิดพิพิธภัณฑสถานแห่งชาติ จังหวัดขอนแก่น, กรมศิลปากร, หน่วยงานพิมพ์และจำหน่ายสารสนเทศ (โรงพิมพ์ศาสนา), ขอนแก่น, หน้า 25-27.
- ปราโมทย์ ทัศนสุวรรณ, 2524. อีสาน เล่ม 1, ไทยวัฒนาพานิชย์, หน้า 110-111.
- ปรีชา นุ่นสุข, 2525. เปิดประตูเมืองโบราณเชียงเหียน, อนุสารอ.ส.ท., การท่องเที่ยวแห่งประเทศไทย, ปีที่ 22 ฉบับที่ 12, หน้า 47-48.
- ผาสุข อินทราวุฑ์, 2538. ยุคการปรับเปลี่ยนทางวัฒนธรรมในกลุ่มแม่น้ำชี : กรณีศึกษาเมืองฟ้าแดดสงยาง พัฒนาการของรัฐในประเทศไทยจากหลักฐานทางโบราณคดี, การประชุมทางวิชาการระดับชาติฝรั่งเศส-ไทย, ครั้งที่ 3, 11-13 ธันวาคม 2538. มหาวิทยาลัยศิลปากร, อติศา พรินต์ติ้ง (ประเทศไทย), หน้า 129-153.
- ราชบัณฑิตยสถาน, 2520. อักษรานุกรมภูมิศาสตร์ ฉบับราชบัณฑิตยสถาน เล่ม 2 ก-ค, กรมการปกครอง, โรงพิมพ์ส่วนท้องถิ่น, หน้า 6.
- สุนทร ชุมสาย ณ อยุธยา, ภาค 3 : น้ำ, ลักษณะไทย เล่ม 1 ภูมิหลัง, หน้า 270-271.
- สุภัทรดิศ ดิศกุล, ม.จ. 2500 เมืองฟ้าแดด วารสารศิลปากร ปีที่ 1 เล่มที่ 4 กรมศิลปากร โรงพิมพ์พระจันทร์, หน้า 55 - 59
- ศิลปากร, กรม. 2516. ทะเบียนเมืองโบราณวัตถุสถานที่ราชอาณาจักร, กองโบราณคดี กระทรวงศึกษาธิการ โรงพิมพ์คุรุสภาพระสุนทร, หน้า 508.
- ศิลปากร, กรม. 2524-2533. ทะเบียนโบราณสถานทั่วราชอาณาจักร เล่ม 2, โรงพิมพ์ชุมนุมสหกรณ์การเกษตรแห่งประเทศไทย, หน้า 120-123.
- ศิลปากร, กรม. 2529. จารึกในประเทศไทย เล่ม 2, อักษรปัลลวะ อักษรมอญ, พุทธศตวรรษที่ 12-21, กรุงเทพฯ, หอสมุดแห่งชาติ, โรงพิมพ์ภาพพิมพ์, หน้า 85-94.
- ศิลปากร, กรม. 2534. แหล่งท่องเที่ยวทางวัฒนธรรมในภาคอีสานตอนบน, โอ เอส พรินต์ติ้ง เฮ้าส์, หน้า 22-23.
- ศรีศักร วัลดีโกคม, 2538. แอ่งอารยธรรมอีสาน, สำนักพิมพ์มติชน, พิมพ์ครั้งที่ 1 เจ็นเตอร์, หน้า 334-335, 388-396, 421-422.
- อภิศักดิ์ โสมอินทร์, 2525. ภูมิศาสตร์อีสาน, สำนักพิมพ์พรศักดิ์ แอนด์ แอสโซซิเอท, หน้า 320-322, 325

6. การกำหนดขอบเขตที่ดินกำแพงเมืองคูเมือง

การศึกษากำหนดขอบเขตที่ดินกำแพงเมืองคูเมือง ที่บ้านเสมา ตำบลหนองเป้น อำเภอทมิฬไสย จังหวัด ภาพลพินธุ์ ได้ศึกษาสภาพภูมิประเทศซึ่งเป็นร่องรอยกำแพงเมืองคูเมืองปรากฏในรูปถ่ายทางอากาศ ประกอบการศึกษาข้อมูลด้านประวัติศาสตร์โบราณคดี สภาพแวดล้อมการตั้งถิ่นฐาน และสภาพการถูกทำลาย รวมถึงการตรวจสอบข้อมูลในภูมิประเทศ และได้กำหนดขอบเขตที่ดินกำแพงเมืองคูเมือง โดยจัดทำเป็นแผนที่หาบบนรูปถ่ายทางอากาศ ซึ่งปรับแก้กำหนดตำแหน่งพิกัดยูทีเอ็ม จัดทำโดยกรมที่ดิน ขนาดมาตราส่วน 1:4,000 วิธีการศึกษาและการจัดทำแผนที่กำหนดขอบเขตที่ดินกำแพงเมืองคูเมือง มีรายละเอียดดังต่อไปนี้

1. รูปถ่ายทางอากาศที่ใช้ในการศึกษาและทำแผนที่

- ก) รูปถ่ายทางอากาศโครงการ WWS.
บันทึกภาพวันที่ 9 กุมภาพันธ์ พ.ศ. 2497
ม้วนที่ M 93 เลขที่ภาพ 15987-15989
- ข) รูปถ่ายทางอากาศโครงการ VAP 61
บันทึกภาพวันที่ 27 ตุลาคม พ.ศ. 2510
ม้วนที่ VI 4901 เลขที่ภาพ 159-161
- ค) รูปถ่ายทางอากาศโครงการ NS.3
ม้วนที่ M 38 เลขที่ภาพ 07828-07830 พ.ศ.2515
ม้วนที่ M 48 เลขที่ภาพ 10229-10231 พ.ศ.2515
- ง) รูปถ่ายทางอากาศโครงการ LT.
บันทึกภาพวันที่ 8 พฤศจิกายน พ.ศ.2535
ม้วนที่ 64 เลขที่ภาพ 211-213, 472-474
- จ) รูปถ่ายทางอากาศปรับแก้ไขและกำหนดพิกัดยูทีเอ็ม มาตราส่วน 1:4,000 จัดทำโดยกรมที่ดินจากรูปถ่ายทางอากาศโครงการ LT. บันทึกภาพเมื่อปี พ.ศ. 2535
ระวาง 5741 IV ภาพเลขที่ 4002 , 4004 , 4202 , 4204

2. การเตรียมภาพเพื่อใช้เป็นฐานข้อมูล

ในการเตรียมภาพเพื่อใช้เป็นฐานข้อมูลแผนที่ ได้จัดทำสำเนาภาพยูทีเอ็ม ผลิตโดยกรมที่ดิน มาตราส่วน 1:4,000 ครอบคลุมบริเวณกำแพงเมืองคูเมืองที่เมืองฟ้าแดดสูงยาง และประกอบภาพถ่ายให้ครอบคลุมบริเวณกำแพงเมืองคูเมืองฟ้าแดดสูงยางให้เป็นภาพเดียวกัน มีขนาดแสดงได้ในกระดาษขนาดเอ-3 และได้ย่อ-ขยายรูปถ่ายทางอากาศตามโครงการต่างๆที่ใช้ในการศึกษาข้อมูลให้ใกล้เคียงกับรูปถ่ายทางอากาศยูทีเอ็ม และได้จัดเป็นภาพผนึกบนกระดาษขนาดเอ-3 เพื่อใช้เป็นข้อมูลการศึกษาแสดงไว้ในรายงานฉบับนี้

3. การกำหนดขอบเขตกำแพงเมืองคูเมือง

ในการศึกษาเพื่อกำหนดขอบเขตที่ดินกำแพงเมืองคูเมือง เมืองฟ้าแดดสูงยาง ได้เริ่มต้นศึกษาร่องรอยที่เป็นหลักฐานเพื่อกำหนดแนวที่เป็นกำแพงเมืองคูเมือง โดยอาศัยหลักฐานข้อมูลที่ปรากฏให้เห็นได้ในรูปถ่ายทางอากาศ ประกอบการศึกษาสภาพแวดล้อมการตั้งถิ่นฐานแหล่งชุมชน โบราณและหลักฐานทางประวัติศาสตร์โบราณคดี ต่อจากนั้น ได้พิจารณาศึกษากำหนดขอบเขตที่ดินที่เป็นกำแพงเมืองคูเมือง ลงบนรูปถ่ายทางอากาศที่ปรับแก้และกำหนดพิกัดยูทีเอ็ม มาตราส่วน 1:4,000 ตามที่กรมที่ดินจัดทำขึ้น ดังแสดงไว้ในแผนที่รูปที่ 6.1 ขอบเขตที่ดินกำแพงเมืองคูเมืองซึ่งมีการเปลี่ยนแปลง ศึกษาได้จากหลักฐานรูปถ่ายทางอากาศช่วงเวลาต่างๆ โดยได้แสดงรายละเอียดข้อมูลบนแผนที่แสดงขอบเขตที่ดินกำแพงเมืองคูเมือง พร้อมด้วยปีพ.ศ. รูปถ่ายทางอากาศที่ตรวจพบการเปลี่ยนแปลงขอบเขตที่ดิน ดังแสดงไว้ในแผนที่รูปที่ 6.2

4. การอ่านพิกัดขอบเขตที่ดินกำแพงเมืองคูเมือง

ในการอ่านพิกัดจากยูทีเอ็มของแนวเขตที่ดินกำแพงเมืองคูเมือง ที่กำหนดแนวลงบนรูปถ่ายทางอากาศที่ปรับแก้และกำหนดพิกัดจากยูทีเอ็ม มาตราส่วน 1 : 4,000 ได้อ่านค่าพิกัดจากยูทีเอ็มตามแนวเขตที่ดินกำแพงเมืองคูเมืองของตำแหน่งที่มีการเปลี่ยนค่ามุม โดยแสดงตำแหน่งที่อ่านค่าพิกัดเลขประจำตำแหน่งบนแนวเขตกำแพงเมืองคูเมือง และจัดทำตารางค่าพิกัดยูทีเอ็มของตำแหน่งที่อ่านไว้ในรายงานฉบับนี้

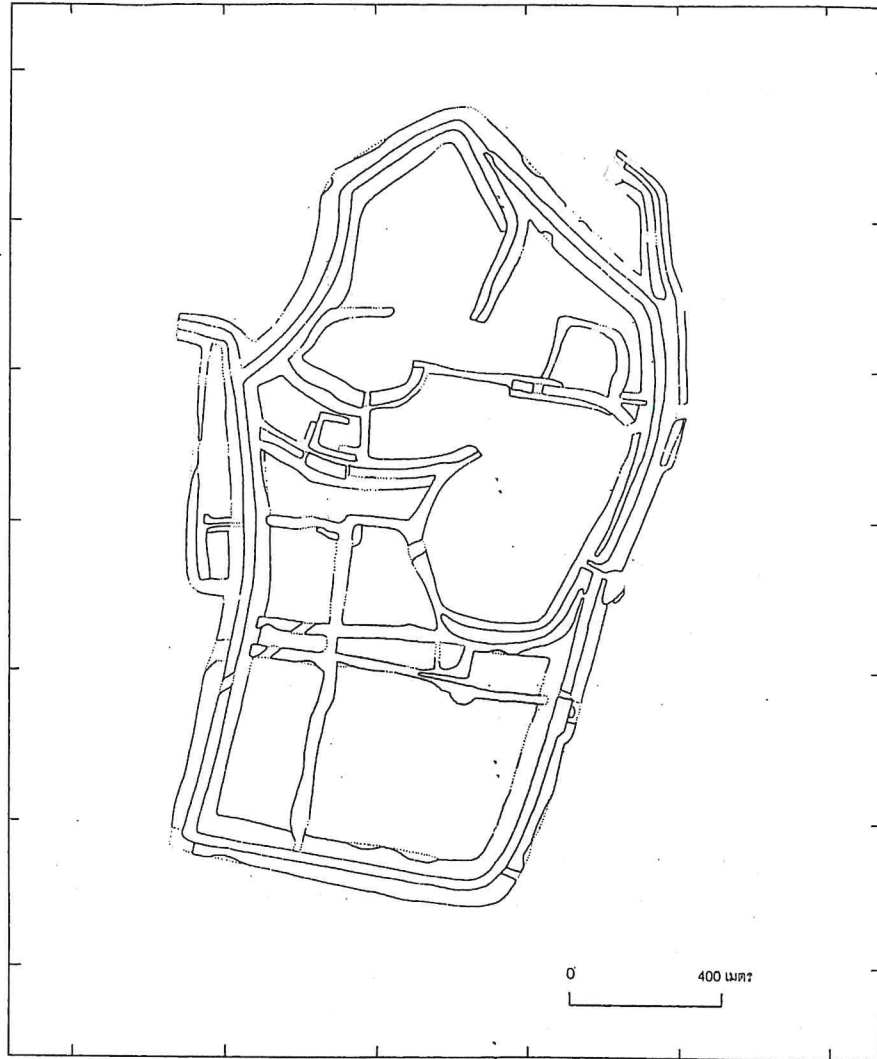
5. สภาพกำแพงเมืองคูเมืองและข้อเสนอแนะ

การศึกษาสำรวจโบราณคดีบริเวณเมืองฟ้าแดดสูงยางมีมาหลายครั้ง และได้ทำแผนที่แสดงกำแพงเมืองคูเมืองของเมืองนี้ไว้ แผนที่เหล่านี้เห็นได้ชัดเจนว่าได้ทำขึ้นจากการสำรวจและการแปลภาพตามความเข้าใจของผู้แปล การศึกษากำหนดขอบเขตที่ดินกำแพงเมืองคูเมืองในครั้งนี้ ได้เปรียบเทียบกับการศึกษาที่มีมาก่อน โดยได้เลือกเปรียบเทียบเฉพาะแผนผังเมืองฟ้าแดดสูงยางแสดงแหล่งโบราณสถานจากการขุดแต่งเมืองโบราณ โดยกรมศิลปากร พ.ศ. 2510-2511 แผนที่แสดงเขตที่ราชพัสดุเมืองโบราณฟ้าแดดสูงยาง จัดทำโดยฝ่ายสำรวจที่ราชพัสดุกรมธนารักษ์ คัดลอกโดยกองโบราณคดี กรมศิลปากร พ.ศ. 2524 และแผนผังเมืองฟ้าแดดสูงยาง ของสมร ชุมสาย ทำขึ้นจากการแปลรูปถ่ายทางอากาศและแผนที่สำรวจของกองโบราณคดีกรม

ศิลปากร พ.ศ. 2510 ผลของการศึกษาเปรียบเทียบพบว่า การศึกษาทำแผนที่โดยการสำรวจจากภูมิประเทศโดยกรม
ธรณีวิทยา แสดงร่องรอยที่ยังคงเห็นได้ชัดเจนในภูมิประเทศ แต่ขาดความถูกต้อง แนวบางแห่งหายไปและมีการต่อ
เชื่อมบางแนวให้ต่อเนื่องกันโดยไม่คำนึงถึงสภาพแท้จริงของภูมิประเทศ สำหรับแผนผังของเมืองฟ้าแดดสูงยาง ของ
สุเมธ ชุมสาย ได้แปลจากรูปถ่ายทางอากาศที่มีร่องรอยแนวคูคลองที่ชัดขึ้น และทางน้ำเก่าเกิดขึ้นตามธรรมชาติทำ
ให้มีรายละเอียดและจำนวนคูคลองเพิ่มมากขึ้น

การกำหนดขอบเขตในการศึกษารังนี้ ได้เลือกกำหนดเฉพาะแนวที่ปรากฏหลักฐานสามารถอธิบายเหตุผล
ของการเป็นกำแพงเมืองคูเมืองได้ชัดเจน ตามขั้นตอนของการขุดกำแพงเมืองล้อมรอบบริเวณในการขยายเมือง และ
การใช้ประโยชน์เป็นเส้นทางคมนาคมและระบายน้ำหลักในภายหลัง หลักฐานกำแพงเมืองคูเมืองปรากฏให้เห็นได้ชัดเจน
ในรูปถ่ายทางอากาศ พ.ศ. 2497 ช่วยให้การกำหนดขอบเขตแนวกำแพงเมืองคูเมืองทำได้ดีสมบูรณ์ตลอดทั้งเมือง
อย่างไรก็ตาม ได้มีการขุดคลองชลประทานตัดผ่านกำแพงเมืองคูเมืองมุมด้านเหนือของเมือง ในภายหลังได้มีการขุด
ลอกกำแพงเมืองคูเมือง และได้ขุดกำแพงเมืองคูเมืองขึ้นใหม่แทนแนวเก่าที่คลองชลประทานตัดผ่าน ทำให้กำแพงเมือง
คูเมืองที่ขุดลอกใหม่แตกต่างไปจากความเป็นจริงที่มีมาแต่เดิม ในการกำหนดแนวกำแพงเมืองคูเมือง ได้กำหนดตาม
แนวเดิมเท่านั้น

1802800 mN.



341000 mE.

แผนที่แสดงขอบเขตกำแพงเมืองคูเมือง

- แนวเขตกำแพงเมืองคูเมือง
- แนวเขตกำแพงเมืองคูเมืองโดยประมาณ
- □ □ □ แนวที่ไม่สามารถกำแพงเขตขอบเขต
- กำแพงเมืองคูเมืองด้วยรูปถ่ายทางอากาศ

สำนักบริหารที่ราชพัสดุ 3 กรมธนารักษ์ กระทรวงการคลัง

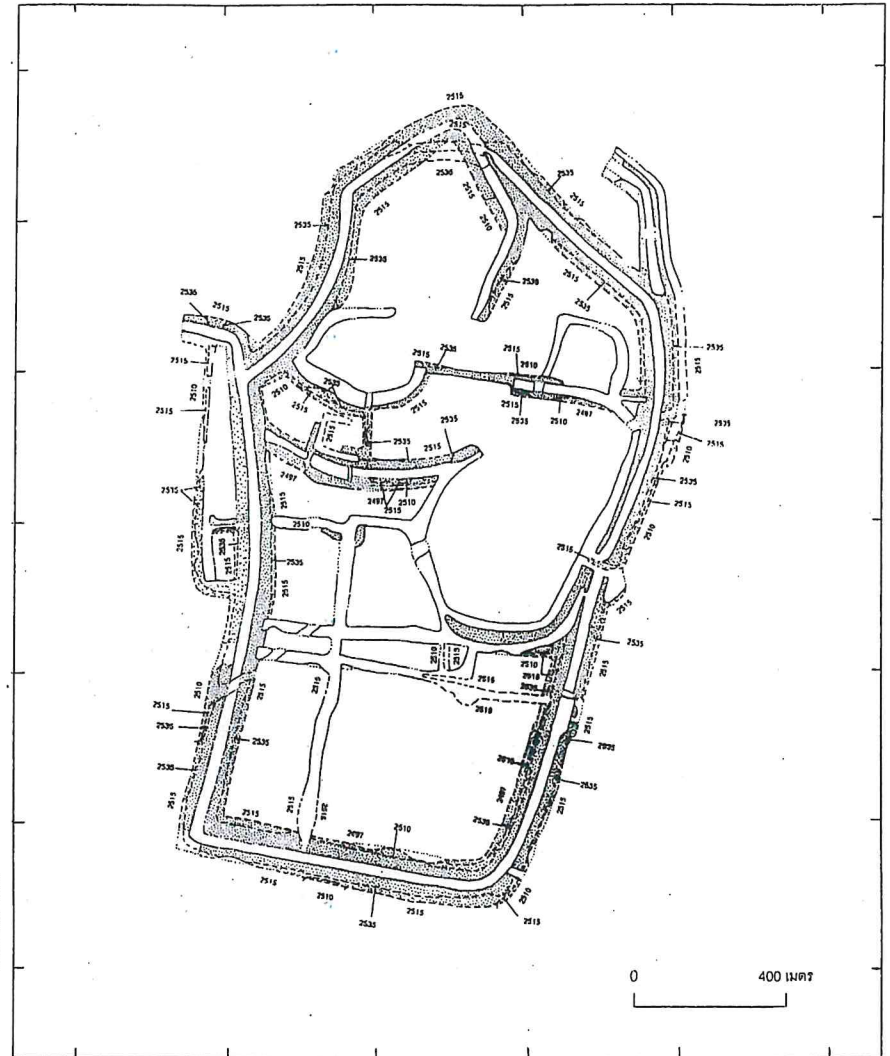
รูปที่ 6.1 แผนที่แสดงแนวเขตกำแพงเมืองคูเมือง

สารบัญชาระวางแผนที่รูปถ่ายทางอากาศยุคที่เขียน

5741 IV - 4004	5741 IV - 4104
5741 IV - 4002	5741 IV - 4102

โครงการวิจัยชุมชนโบราณ จุฬาลงกรณ์มหาวิทยาลัย

1802800 mN.



341000mE.

แผนที่แสดงขอบเขตกำแพงเมืองคูเมือง

- แนวเขตกำแพงเมืองคูเมือง
- แนวเขตกำแพงเมืองคูเมืองโดยประมาณ
- 3510 แนวกำแพงเมืองคูเมืองยุคตาม พ.ศ.ที่แสดงไว้
- □ □ □ แนวที่ไม่สามารถกำแพงเขตขอบเขต
- กำแพงเมืองคูเมืองด้วยรูปถ่ายทางอากาศ

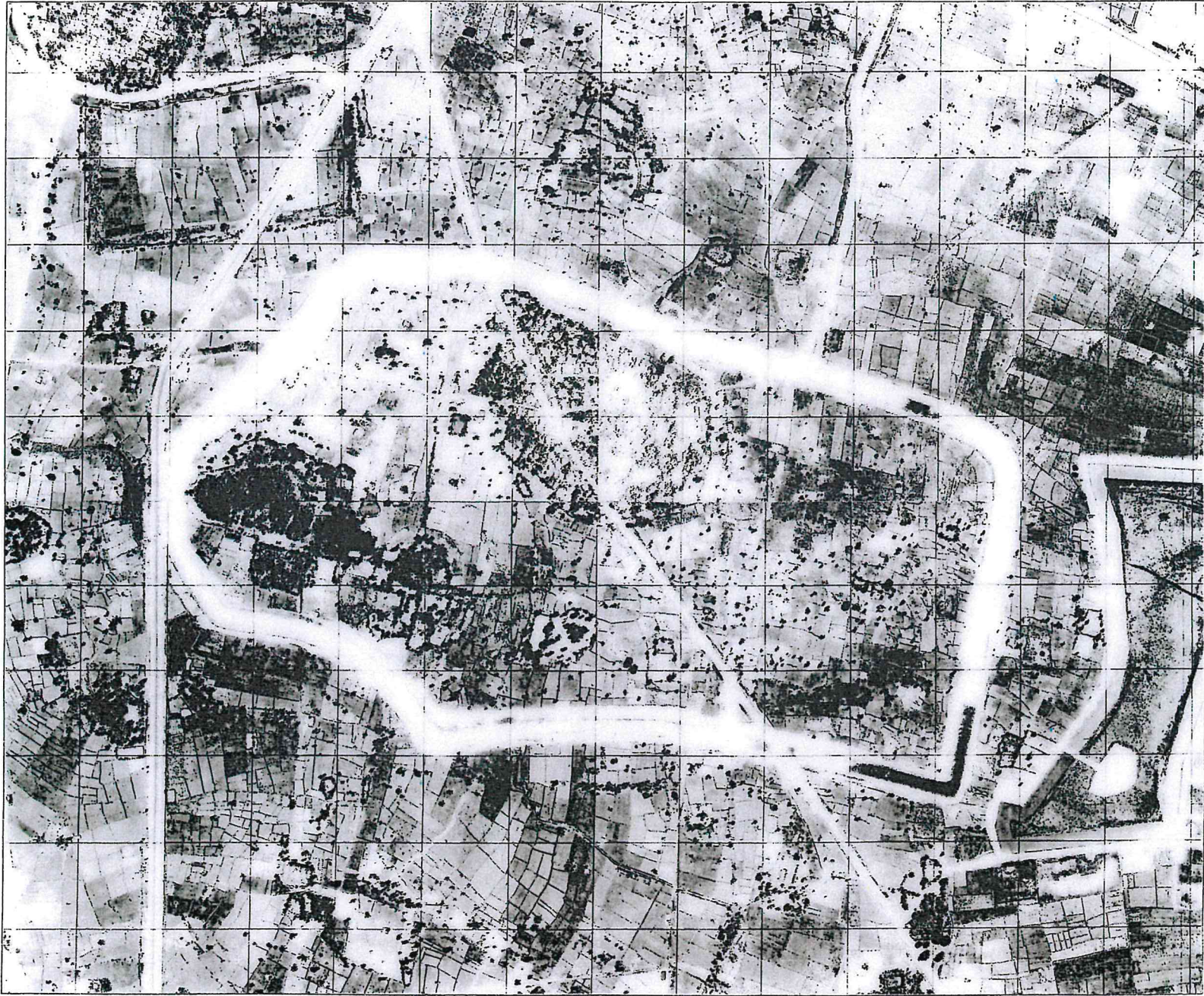
สำนักบริหารที่ราชพัสดุ 3 กรมธนารักษ์ กระทรวงการคลัง

รูปที่ 6.2 แผนที่แสดงแนวเขตกำแพงเมืองคูเมือง และแนวเขตกำแพงเมืองคูเมืองในช่วงเวลาต่างๆ ตาม พ.ศ.รูปถ่ายทางอากาศที่ควรตรวจสอบ

สารบัญชาระวางแผนที่รูปถ่ายทางอากาศยุคที่เขียน

5741 IV - 4004	5741 IV - 4104
5741 IV - 4002	5741 IV - 4102

โครงการวิจัยชุมชนโบราณ จุฬาลงกรณ์มหาวิทยาลัย



1802800 m.N.

341000 m.E.



แผนที่รูปถ่ายทางอากาศชุดที่อื่น โจน 48
 เลขที่ 4002.4004.4202.4204
 ระวาง 5741 IV มาตราส่วน 1:4,000
 กรมที่ดิน พ.ศ. 2535

แผนที่รูปถ่ายทางอากาศชุดที่อื่น

5741 IV - 4004	5741 IV - 4204
5741 IV - 4002	5741 IV - 4202

โครงการวิจัยชุมชนไทยแบบ จุดตามรอยแม่บ้านชาวจีน

สำนักงานบริหารพิเศษ 3 กรมธนารักษ์ กระทรวงการคลัง

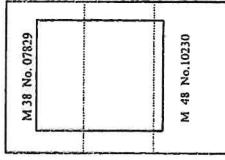


1802569 mN, 340838 mE.

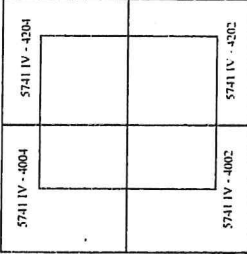


รูปถ่ายทางอากาศโครงการ NS.3
 เลขที่ 07829 รั้วที่ M38
 เลขที่ 10230 รั้วที่ M48
 พ.ศ. 2515

การนับระยะวิ่งทุ่งทางอากาศโครงการ NS.3



การนับระยะวิ่งทุ่งทางอากาศทุกฤดูฝน



สำนักงานที่ดินจังหวัดสุพรรณบุรี กรมที่ดิน

โครงการวิจัยชุมชนโบราณ ยุทธศาสตร์มหาวิทยาลัยศิลปากร



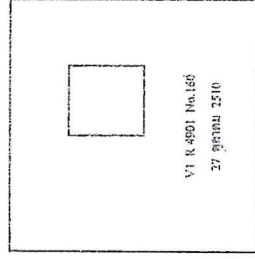
1802569 mN.

340838 mE.

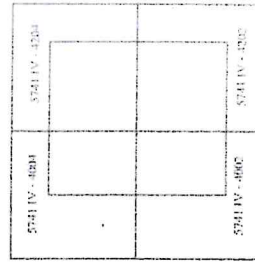


รูปถ่ายทางอากาศโครงการ VAF 61
 เลขที่ 160 วันที่ VI 4901
 วันที่ 27 ตุลาคม พ.ศ. 2510

แผนที่แสดงตำแหน่งอาคารโบราณ VAF 61



แผนที่แสดงรายละเอียดของอาคารโบราณ



จังหวัดสุพรรณบุรี ๓ ถนนรถไฟ ต.ระแวงหลวง

โครงการวิจัยโบราณคดี กรมศิลปากร



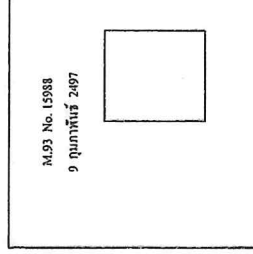
1802569 mN.

340838 mE.

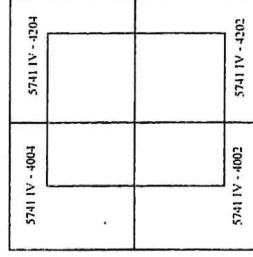
0 400 เมตร

รูปถ่ายทางอากาศโครงการ WWS.
 ครั้งที่ 15988 บัณฑิตที่ M 93
 วันที่ 9 กุมภาพันธ์ พ.ศ. 2497

การบูรณะบริเวณทางอากาศโครงการ WWS.



การบูรณะพื้นที่ป่าทางอากาศที่เดิม



สำนักโบราณคดีและพิพิธภัณฑสถานแห่งชาติ 3 ถนนมหาจักรี กรุงเทพมหานคร

โครงการวิจัยชุมชนโบราณ ชุดภาคสนามบริเวณลุ่ม



ขารณัฐแผนที่รูปถ่ายทางอากาศยุคที่เดิม

ระวาง 5741 IV



แผนที่รูปถ่ายทางอากาศยุคที่เดิม โซนที่ 48
 เลขที่ 4002-4004-4202-4204
 ระวาง 5741 IV มหานครส่วน 1:4,000
 กรมที่ดิน พ.ศ. 2535

แผนที่แสดงขอบเขตกำแพงเมืองคูเมือง

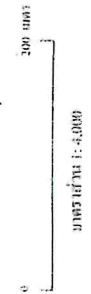
- แนวเขตกำแพงเมืองคูเมือง
- แนวเขตกำแพงเมืองคูเมือง โดยประมาณ
- □ □ □ แนวที่ไม่สามารถกำหนดเขต
- □ □ □ กำแพงเมืองคูเมืองซึ่งสูญหายทางอากาศ (สีเขียวคือแนวเขต, สีแดงคือแนวเขตเมือง)

1	2		
4004		4204	
3	4		
		4002	
5	6		
		4202	
7	8		



1805200 mN

342200 mE



มาตราส่วน 1:4,000

แผนที่รูปถ่ายทางอากาศที่ขึ้น ใบที่ 48
 เขตที่ 4002-4004-4202, 4204
 ระวาง 5741 IV มาตราส่วน 1:4,000
 กรมที่ดิน น.ส. 2555

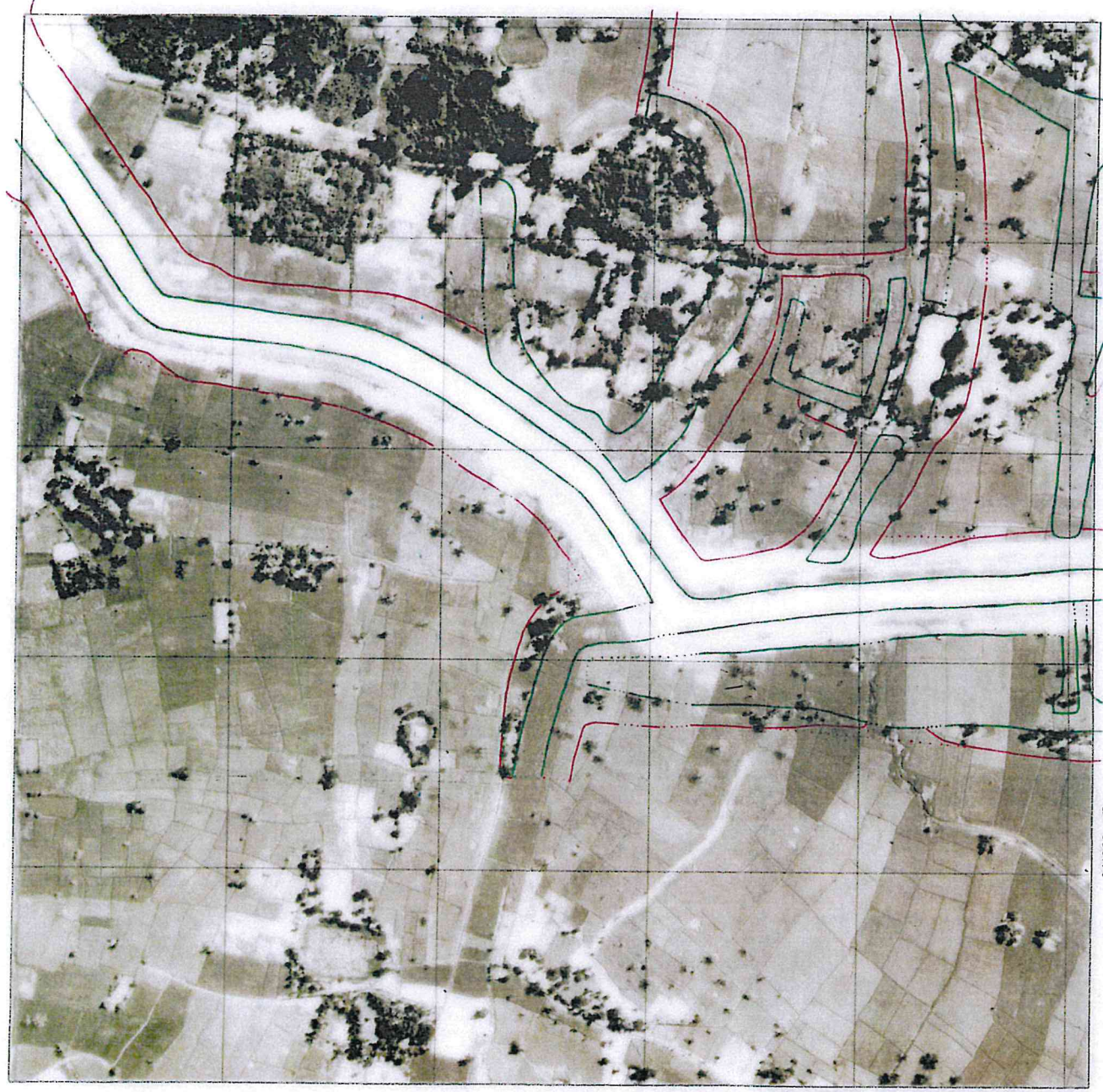
แผนที่แสดงขอบเขตกำแพงเมือง

- แนวกำแพงเมืองสุโขทัย
- แนวเขตกำแพงเมืองสุโขทัย โดยประมาณ
- □ □ □ แนวที่ไม่สามารถกำหนดขอบเขต
- □ □ □ กำแพงเมืองสุโขทัยรูปถ่ายทางอากาศ
- เลจิหวัดเมืองสุโขทัย, เมืองกำแพงเมือง

ระวาง 5741 IV

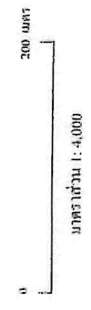
1	2	3	4
4004	4204		
5	6	7	8
4002	4202		

ชาวญวนคนตั้งบ้านทางภาคสุโขทัย
 ระวาง 5741 IV



1804200 mN

341200 mE



มาตราส่วน 1 : 4,000

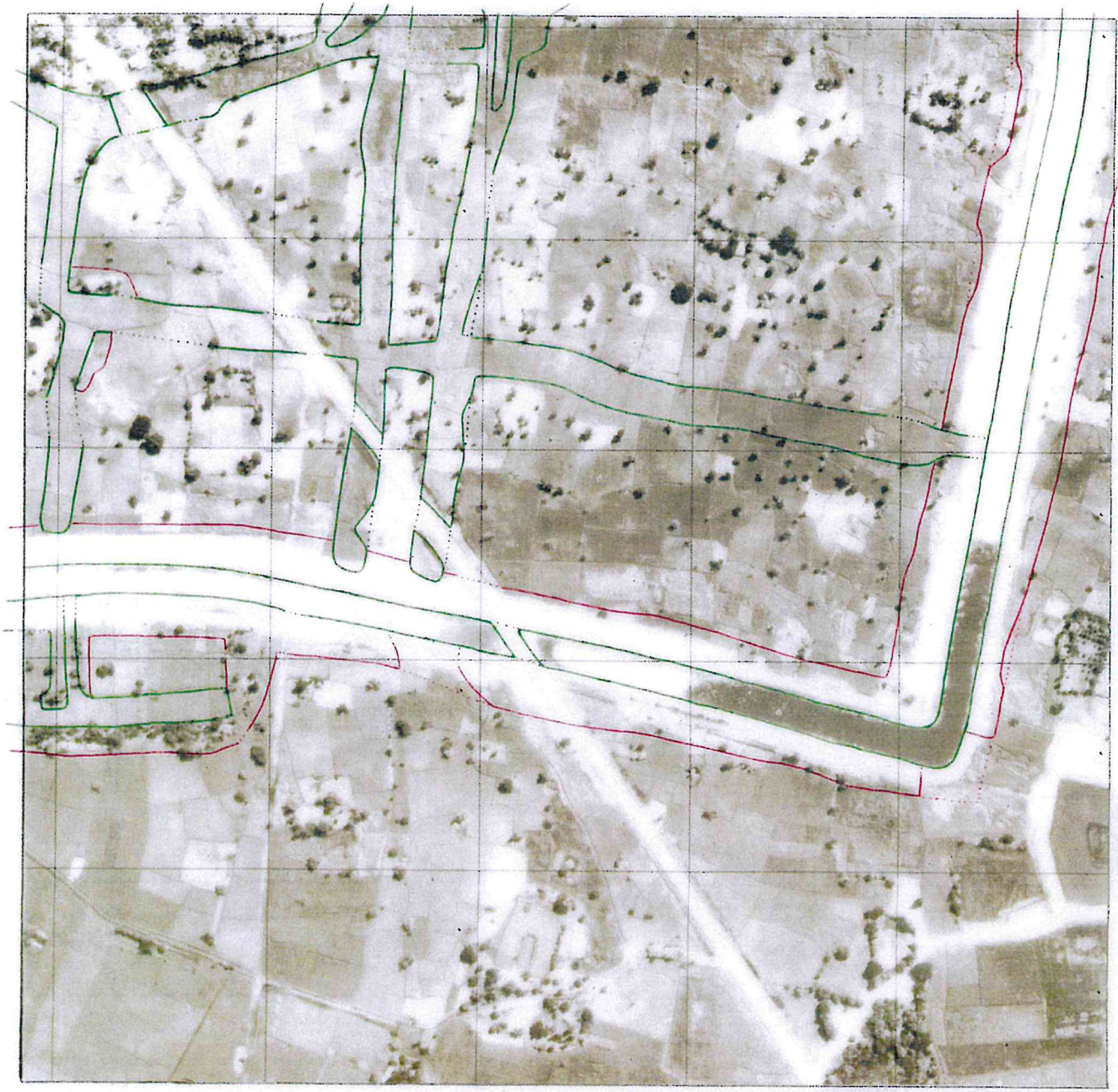
แผนที่รูปถ่ายทางอากาศคูเมือง โชนนัง-สง
 เลขที่ 4002-4004-4202-4204
 ระวาง 5741 IV มหานครส่วน 1:4,000
 กรมที่ดิน พ.ศ. 2535

แผนที่แสดงขอบเขตกำแพงเมืองคูเมือง

- แนวเขตกำแพงเมืองคูเมือง
- แนวเขตกำแพงเมืองคูเมือง โดยประมาณ
- □ □ □ แนวที่ไม่สามารถกำหนดขอบเขต
- □ □ □ กำแพงเมืองคูเมืองดั้งเดิมรูปถ่ายทางอากาศ (สีเขียวคือแนวเขต, สีแดงคือแนวเขตเมือง)

ชารันดูแผนที่รูปถ่ายทางอากาศคูเมือง
 ระวาง 5741 IV

1	2		
4004	4204		
3	4		
5	6		
4002	4202		
7	8		



1803200 mm

341200 mE.

แผนที่แสดงแนวตั้งรูปถ่ายทางอากาศพื้นที่อื่น
 ระยะเวลา 5741 IV

0 200 เมตร
 มาตรการส่วน 1-4,000

แผนที่แสดงขอบเขตกำหนดเมืองที่มีอยู่

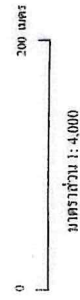
- แนวเขตกำหนดเมืองที่มีอยู่
- แนวเขตกำหนดเมืองที่มีอยู่ โดยประมาณ
- □ □ □ แนวที่ไม่มีส่วนรวมกำหนดขอบเขต
- □ □ □ กำหนดเมืองที่มีอยู่ส่วนรูปถ่ายทางอากาศ (สีเขียวทั้งหมด, สีแดงคือแนวเขตเมือง)

แผนที่ใช้ข้อมูลทางอากาศพื้นที่อื่น, ระยะเวลา 48
 เขตที่ 4002-0004-4202-4204
 ระยะเวลา 5741 IV มาตรการส่วน 1-4,000
 กรมที่ดิน พ.ศ. 2535

1	2
4004	4204
3	4
5	6
4002	4202
7	8



ตารางจุดแผนที่รูปถ่ายทางอากาศยุคที่เอ็ม
ระวาง 5741 IV



มาตราส่วน 1:4,000

แผนที่รูปถ่ายทางอากาศยุคที่เอ็ม โซนที่ 48
เลขที่ 4002-4004-4202, 4204
ระวาง 5741 IV มาตราส่วน 1:4,000
กรมที่ดิน พ.ศ. 2535

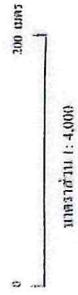
แผนที่แสดงขอบเขตกำแพงเมืองมือง

- แนวเขตกำแพงเมืองมือง
- แนวเขตกำแพงเมืองมือง โดยประมาณ
- □ □ □ แนวที่ไม่สามารถกำหนดขอบเขต
- กำแพงเมืองมืองซึ่งสูญหายทางอากาศ
(สีเขียวคือแนวเขต, สีแดงคือแนวกำแพงเมือง)

1	2
4004	4204
3	4
5	6
4002	4202
7	8



สารบัญแผนที่รูปถ่ายทางอากาศพื้นที่อื่น
ระวาง 5741 IV



แผนที่รูปถ่ายทางอากาศพื้นที่อื่น โซนที่ 48
เลขที่ 4002-4004-4202-4204
ระวาง 5741 IV มาตราส่วน 1:4,000
กรมที่ดิน พ.ศ. 2535

แผนที่แสดงขอบเขตกำแพงเมืองคูเมือง

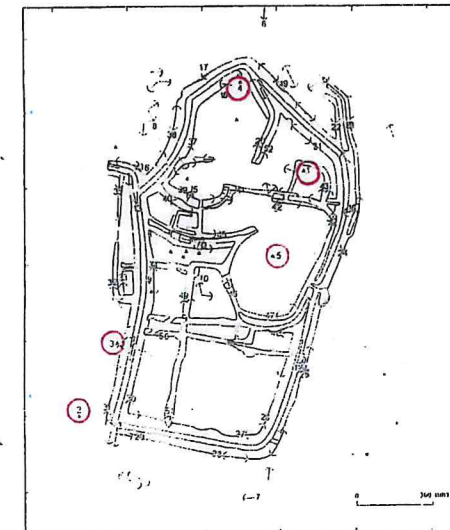
- แนวพังกำแพงเมืองคูเมือง
- แนวคันดินเมืองคูเมือง โดยประมาณ
- □ □ □ แนวที่ไม่สามารถกำหนดขอบเขต
- กำแพงเมืองคูเมืองส่วนรูปถ่ายทางอากาศ
(สีเขียวที่ขอบเขต, มีแสดงแนวกำแพงเมือง)

1	2	
4004	4204	
3	4	
5	6	
4002	4202	
7	8	



1	2
3	5
4	

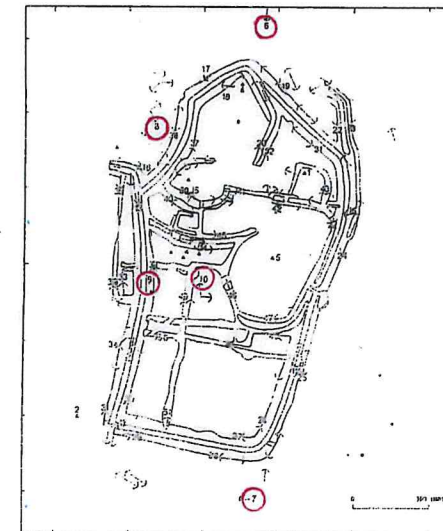
1. พระธาตุขามแก่น หรือธาตุใหญ่ ฐานก่อด้วยอิฐล้อมรอบด้วยใบเสมาหินทราย ประดิษฐานอยู่ด้านทิศตะวันออกเฉียงเหนือของเมืองฟ้าแดดสูงยาง
2. โบราณสถานโนนฟ้าแดด ตั้งอยู่ทางทิศตะวันตกเฉียงใต้ของเมืองฟ้าแดดสูงยาง มีลักษณะเป็นฐานเจดีย์สี่เหลี่ยมก่อด้วยอิฐ ขาวด้านละ 6.5 เมตร สูง 2.20 เมตร บันไดทั้ง 4 ด้านสร้างในสมัยทวารวดีราวพุทธศตวรรษที่ 12-16 กรมศิลปากร ประกาศขึ้นทะเบียนโบราณสถาน ปีพ.ศ. 2535
3. โบราณสถานกลุ่มโนนศาลา ตั้งอยู่ทางทิศตะวันตกเฉียงใต้ของเมืองฟ้าแดดสูงยาง ลักษณะเป็นฐานสี่เหลี่ยมก่อด้วยอิฐและศิลาแลง ขาวด้านละ 6.8 เมตร สูง 2 เมตร สร้างในสมัยทวารวดี ราวพุทธศตวรรษที่ 12-16
4. เศียรหินส่วนกระเบื้องและภาชนะดินเผา พบบริเวณเนินอยู่อาศัยด้านทิศเหนือของเมืองฟ้าแดดสูงยาง
5. ใบเสมาหินทรายจำหลักรวบรวมรักษาไว้ภายในบริเวณวัดโพธิ์ชัยสามารถบริเวณเนินเมืองด้านทิศตะวันออกเฉียงใต้ของเมืองฟ้าแดดสูงยาง





6	7
8	9
10	

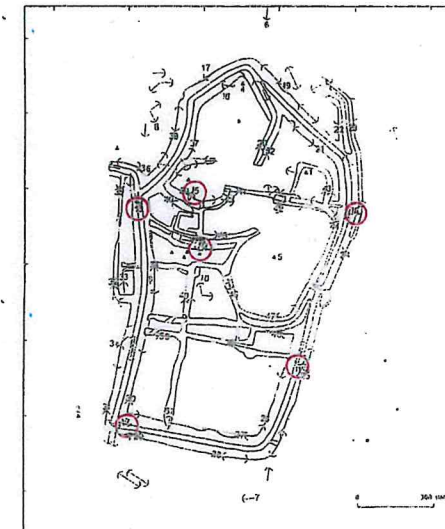
6. สภาพช่องน้ำเข้า-ออกเมืองด้านทิศเหนือมีสภาพเป็นแนวคลองค่อเชื่อมกับแนวคูเมืองกำแพงเมืองและคลองชลประทานรอบเมืองฟ้าแดดสูงยาง
7. สภาพหนองน้ำด้านทิศใต้ของเมืองสันนิษฐานว่าเคยเป็นพื้นที่เก็บน้ำเพื่อใช้ประโยชน์ภายในบริเวณเมืองในอดีต ปัจจุบันได้รับการขุดลอกใหม่โดยรอบบริเวณ
8. สภาพการใช้ที่ดินโดยรอบเมืองฟ้าแดดสูงยาง พื้นที่ส่วนใหญ่เป็นพื้นที่ทำนา แนวคันดินในภาพ คือ แนวกำแพงเมืองด้านทิศตะวันตกเฉียงเหนือของเมือง
9. สภาพโดยรอบบริเวณเมือง พื้นที่ส่วนใหญ่มีเกลือละลายเคลือบผิวดินอยู่ทั่วบริเวณ
10. สภาพแวดล้อมภายในบริเวณเมืองฟ้าแดดสูงยาง พื้นที่โดยทั่วบริเวณเป็นพื้นที่ทำนา





11	12
13	14
15	16

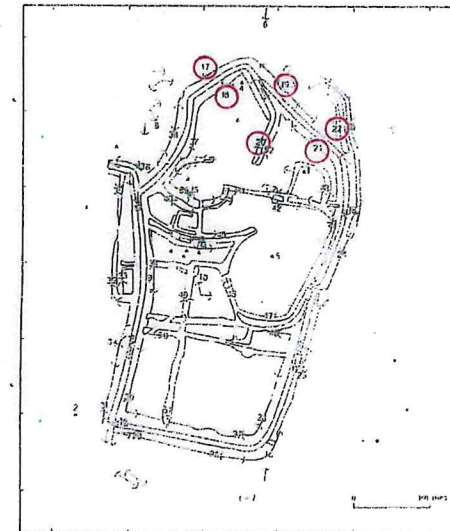
11. สภาพภูมิเมืองด้านทิศตะวันออกเฉียงใต้ กลางภาพคือคูเมือง คันดินทางซ้ายคือกำแพงเมืองชั้นนอก คันดินทางขวา คือ กำแพงเมืองชั้นใน
12. สภาพภูมิเมืององสภาพบริเวณมุมเมืองด้านทิศตะวันตกเฉียงใต้ คันดินทางซ้ายคือกำแพงเมืองชั้นใน คันดินทางขวาคือกำแพงเมืองชั้นนอกกลางภาพคือคูเมืองด้านทิศใต้ต่อกับแนวคูเมืองด้านตะวันตก
13. สภาพภูมิเมืององสภาพด้านทิศตะวันออกของเมืองคันดินทางซ้ายคือกำแพงเมืองชั้นใน ถนนทางขวาคือแนวกำแพงชั้นกลางของแนวกำแพงเมืองคูเมืองด้านทิศตะวันตก
14. สภาพชุมชนอยู่อาศัยบริเวณ โหนดวัดสูงกลางเมืองฟ้าแดดสูงยางพื้นที่ส่วนใหญ่เป็นพื้นที่ทำนาพบ โบราณสถานก่อด้วยศิลาแลงเป็นฐานสี่เหลี่ยมอยู่บริเวณกลางเนิน
15. สภาพเนินอยู่อาศัยภายในบริเวณเมืองด้านทิศตะวันตกเฉียงเหนือ พื้นที่โคจรอบเป็นพื้นที่ทำนามีแนวคูเมืองผ่านบริเวณด้านทิศใต้ของเนิน
16. เส้นทางคมนาคมเข้าสู่เมืองฟ้าแดดสูงยาง ตามทางหลวงหมายเลข 214 สายภาพหินรุ้-ร้อยเอ็ด เลี้ยวขวาบริเวณสามแยกอำเภอกลมลาไฮชเข้าสู่ทางหลวงหมายเลข 2367 ห่างจาก กม.ที่ 32 ประมาณ 450 เมตร ถึงเมืองฟ้าแดดสูงยาง





17	18
19	20
21	22

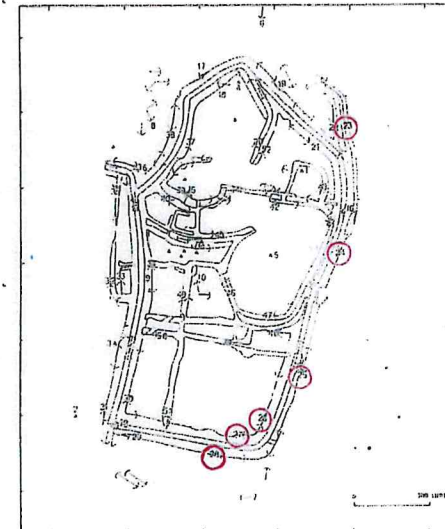
17. แนวเขตกำแพงเมืองชั้นนอกวงนอกด้านทิศเหนือประมาณตำแหน่งคนยืนกลางภาพ กำแพงเมืองอยู่ทางซ้ายส่วนของลาดกำแพงถูกขุดเป็นคลองชลประทานตัดผ่านแนวกำแพงเมืองคูเมือง
18. แนวกำแพงเมืองคูเมืองชั้นในวงนอกด้านทิศเหนือกำหนดเขตประมาณตำแหน่งคนยืนกลางภาพ กำแพงเมืองคงสภาพเป็นคันดินทางขวา
19. แนวเขตกำแพงเมืองคูเมืองชั้นนอกด้านทิศเหนืออยู่ประมาณตำแหน่งคนยืนกลางภาพ ถนนในภาพคือแนวคันดินตามแนวคลองชลประทาน กำแพงเมืองถูกขุดเป็นคลองส่งน้ำทางขวามือ
20. แนวกำแพงเมืองคูเมืองกำหนดเขตที่ขอบคูเมือง บริเวณรอบเก็บอยู่อาศัยเชื่อมกับแนวกำแพงเมืองด้านทิศเหนือ คูเมืองอยู่ทางขวามือถูกไถทำลายไม่เหลือสภาพ
21. แนวเขตกำแพงเมืองคูเมืองชั้นในด้านทิศตะวันออกเฉียงเหนือกำแพงเมืองคงสภาพเป็นคันดินอยู่ทางซ้ายของภาพ ส่วนของลาดกำแพงเมืองถูกไถปราบเป็นพื้นที่ทำนา
22. แนวเขตกำแพงเมืองคูเมืองชั้นในบริเวณเชื่อมต่อกับแนวกำแพงเมืองคูเมืองวงนอกด้านทิศตะวันออกเฉียงเหนือ กำแพงคงสภาพเป็นคันดินทางซ้ายสุดของภาพ ส่วนของลาดกำแพงเมืองถูกไถทำลายไม่เหลือสภาพ





23	24
25	26
27	28

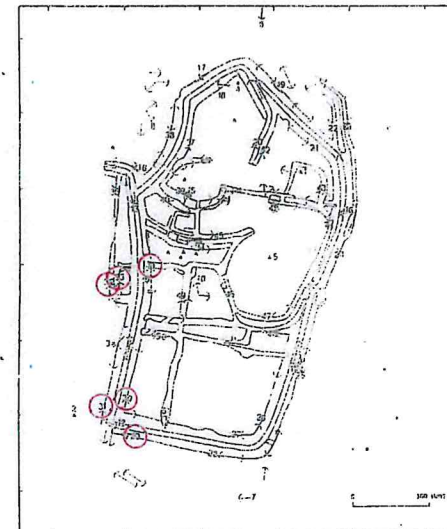
23. แนวกำแพงเมืองชั้นนอกของแนวเข็มต่อกำแพงเมืองคูเมืองด้านทิศตะวันออก
เฉียงเหนือ กำหนดเขตที่ขอบคูเมืองประมาณตำแหน่งคนยืนกลางภาพ คูเมือง
อยู่ทางขวา ถนนในภาพคือแนวคันดินตามแนวคลองชลประทาน
24. แนวเขตกำแพงเมืองคูเมืองชั้นนอกด้านทิศตะวันออกอยู่ประมาณตำแหน่งคนยืน
กลางภาพ กำแพงเมืองคงสภาพเป็นคันดินบริเวณกลุ่มต้นไม้ขวาสุดของภาพ
ส่วนของลาดกำแพงเมืองถูกไถทำนา
25. แนวกำแพงเมืองชั้นนอกของแนวคันดินทิศตะวันออกเฉียงใต้ กำหนดเขตประมาณ
ตำแหน่งคนยืนกลางภาพ กำแพงเมืองคงสภาพเป็นคันดินขวาสุดของภาพ
26. แนวเขตกำแพงเมืองคูเมืองชั้นในบริเวณมุมเมืองด้านทิศใต้อยู่ประมาณตำแหน่ง
คนยืนกลางภาพโค้งไปยังตำแหน่งคนยืนด้านหลัง กำแพงเมืองคงสภาพเป็นคัน
ดินตามแนวคันไม้ขวามือ
27. กำแพงเมืองคูเมืองชั้นในวงนอกบริเวณมุมเมืองด้านทิศใต้ถูกไถทำลายไม่เหลือ
สภาพ แนวเขตอยู่ประมาณตำแหน่งคนยืนกลางภาพกำแพงเมืองอยู่ทางซ้ายมือ
28. กำแพงเมืองชั้นนอกของแนวคันดินได้คงสภาพเป็นคันดินทางขวามือ แนวเขต
อยู่ประมาณตำแหน่งคนยืนกลางภาพลาดกำแพงเมืองถูกไถทำลายไม่เหลือสภาพ





29	30
31	32
33	34

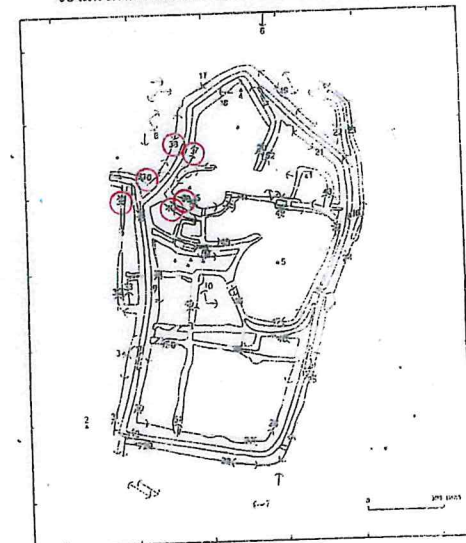
29. แนวเขตกำแพงเมืองชั้นนอกวงนอกด้านทิศตะวันตกเฉียงใต้ คงสภาพเป็นคันดินทางซ้ายสุดของภาพ แนวเขตอยู่ประมาณตำแหน่งต้นไม้กึ่งกลางภาพ ลาดกำแพงเมืองถูกไถทำนาซ้ายมือ
30. แนวกำแพงเมืองชั้นในวงนอกด้านทิศตะวันตกเฉียงใต้ คงสภาพเป็นเนินดินทางซ้ายของภาพ แนวเขตอยู่ประมาณตำแหน่งคนยืนกึ่งกลางภาพส่วนของลาดกำแพงเมืองถูไถปรามเป็นที่ราบซ้ายมือ
31. แนวเขตกำแพงเมืองชั้นนอกบริเวณมุมเมืองด้านทิศตะวันตกเฉียงใต้อยู่ประมาณตำแหน่งคนยืนกึ่งกลางภาพ กำแพงเมืองคงสภาพเป็นคันดินทางขวาสุดของภาพ
32. แนวเขตกำแพงเมืองชั้นนอกวงนอกด้านทิศตะวันออกอยู่ประมาณต้นไม้กึ่งกลางภาพ กำแพงเมืองคงสภาพเป็นคันดินตามแนวต้นไม้เขียวมือ ส่วนของลาดกำแพงเมืองถูกไถเป็นบ่อน้ำ
33. แนวคูเมืองกำแพงเมืองเชื่อมต่อกับแนวคูเมืองชั้นนอกวงนอกด้านทิศตะวันตกกำหนดเขตที่ขอบคูเมืองประมาณตำแหน่งคนยืนกึ่งกลางภาพ คูเมืองอยู่ทางซ้ายถูกไถทำนา
34. แนวกำแพงเมืองคูเมืองชั้นในวงนอกด้านทิศตะวันตกคงสภาพเป็นเนินดินทางซ้ายสุดของภาพ ลาดกำแพงเมืองถูกไถทำลายไม่เหลือสภาพ





35	36
37	38
39	40

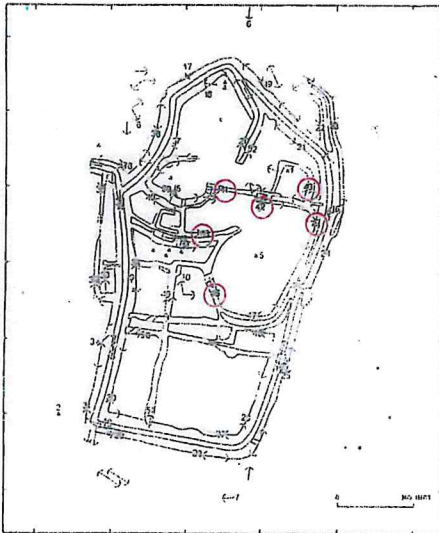
35. กำแพงเมืองคูเมืองชั้นนอกวงนอกด้านทิศตะวันตก แนวเขตอยู่ประมาณกลางภาพ กำแพงเมืองอยู่ทางซ้ายมือถูกไถทำลายไม่เหลือสภาพ
36. แนวเขตกำแพงเมืองคูเมืองบริเวณแนวเชื่อมต่อกำแพงเมืองคูเมืองชั้นนอกวงนอกด้านทิศตะวันตกอยู่ประมาณตำแหน่งคนยืนกลางภาพ แนวคันดินทางขวาคือกำแพงเมืองชั้นนอก
37. แนวเขตกำแพงเมืองคูเมืองชั้นในด้านทิศตะวันตกเฉียงเหนืออยู่ประมาณตำแหน่งคนยืนกลางภาพ กำแพงเมืองคงสภาพเป็นเนินตามแนวคันไม้ซ้ามือ
38. แนวกำแพงเมืองคูเมืองชั้นนอกวงนอกด้านทิศตะวันตกเฉียงเหนือส่วนของลาดกำแพงเมืองถูกจุดเป็นคลองส่งน้ำซ้ามือ คันดินซ้ามือของภาพคือกำแพงเมืองคงสภาพ
39. แนวกำแพงเมืองคูเมืองด้านทิศเหนือบริเวณแนวเชื่อมต่อกำแพงเมืองคูเมืองด้านตะวันออกกับด้านตะวันตก กำแพงเขตที่ขอบคูเมืองประมาณตำแหน่งคนยืนกลางภาพ คูเมืองอยู่ทางซ้ายมือถูกไถทำลาย เนินทางขวาคือชุมชนอยู่อาศัยด้านทิศตะวันตกเฉียงเหนือ
40. แนวเขตกำแพงเมืองคูเมืองชั้นในด้านทิศเหนือบริเวณแนวเชื่อมต่อกำแพงเมืองคูเมืองด้านตะวันออกกับด้านตะวันตก อยู่ประมาณตำแหน่งคนยืนกลางภาพ กำแพงเมืองอยู่ทางขวาถูกไถทำลาย คันดินในภาพคือกำแพงเมืองชั้นในของแนวกำแพงเมืองวงนอกด้านทิศตะวันตกเฉียงเหนือ





41	42
43	44
45	46

- 41: แนวคันดินเชื่อมต่อนแนวกำแพงเมืองคูเมืองด้านทิศตะวันออกกับด้านทิศตะวันตกบริเวณกลางเมืองด้านทิศเหนือของสภาพเป็นถนนกลางภาพ
- 42: แนวเขตกำแพงเมืองชั้นในของแนวเชื่อมต่อนแนวกำแพงเมืองคูเมืองด้านทิศตะวันตกกับด้านทิศตะวันออกอยู่ประมาณตำแหน่งคนยืนกลางภาพ กำแพงเมืองอยู่ทางขวาถูกไถทำลายไม่เหลือสภาพ
- 43: แนวคูเมืองบริเวณรอบพระธาตุยาคูด้านทิศตะวันออกของเมือง กำหนดเขตที่ขอบคูเมืองประมาณตำแหน่งคนยืนกลางภาพโค้งตามแนวคันนาซ้ายมือ คูเมืองถูกไถทำนา
- 44: แนวเขตกำแพงเมืองคูเมืองชั้นในวงนอกด้านทิศตะวันออกกำหนดเขตที่ขอบคูเมืองประมาณตำแหน่งคนยืนกลางภาพ คูเมืองคงสภาพเป็นที่ต่ำซ้ายมือ
- 45: แนวกำแพงเมืองคูเมืองภายในบริเวณกลางเมืองอยู่ตามแนวคันไม้ขาวมือ กำแพงเมืองถูกไถทำลายไม่เหลือสภาพ
- 46: แนวคูเมืองบริเวณกลางเมืองคงสภาพเป็นที่ต่ำอยู่ประมาณกลางภาพขนานไปตามแนวคันไม้ขาวมือ คูเมืองบางส่วนถูกไถทำนา





47	48
49	50
51	52

47. แนวคูเมืองกำแพงเมืองเชื่อมต่อกับแนวกำแพงเมืองคูเมืองด้านทิศตะวันออกกับด้านทิศตะวันตก แนวคันไม้ซุงมีค้ำเนินอยู่อาศัยด้านทิศตะวันออกของเมือง คูเมืองถูกไถทำนาทางซ้าย แนวเขตอยู่ประมาณตำแหน่งถนนชื่อกกลางภาพ
48. แนวเขตกำแพงเมืองคูเมืองด้านทิศตะวันออกเฉียงใต้ภายในบริเวณเมืองอยู่ประมาณตำแหน่งถนนชื่อกกลางภาพ กำแพงเมืองอยู่ทางขวามือถูกไถทำนา
49. แนวคูเมืองเชื่อมต่อกันในบริเวณกลางเมือง แนวเขตอยู่ประมาณกลางภาพ คูเมืองอยู่ทางขวามือถูกไถทำนา ถนนในภาพคือถนนตัดผ่านกลางเมือง
50. แนวเขตคูเมืองเชื่อมต่อกับแนวกำแพงเมืองคูเมืองด้านทิศตะวันออกกับด้านทิศตะวันตกอยู่ประมาณตำแหน่งถนนชื่อกกลางภาพ คูเมืองอยู่ทางซ้ายมือถูกไถทำนา ถนนตัดผ่านกลางเมือง
51. แนวคูเมืองเชื่อมต่อกับแนวกำแพงเมืองคูเมืองด้านทิศใต้ คูเมืองอยู่ประมาณกลางภาพถูกไถทำลายไม่เหลือสภาพ
52. สภาพกำแพงเมืองภายในบริเวณเมืองด้านทิศเหนือ กำแพงเมืองอยู่ทางซ้ายมือถูกไถทำนา

