



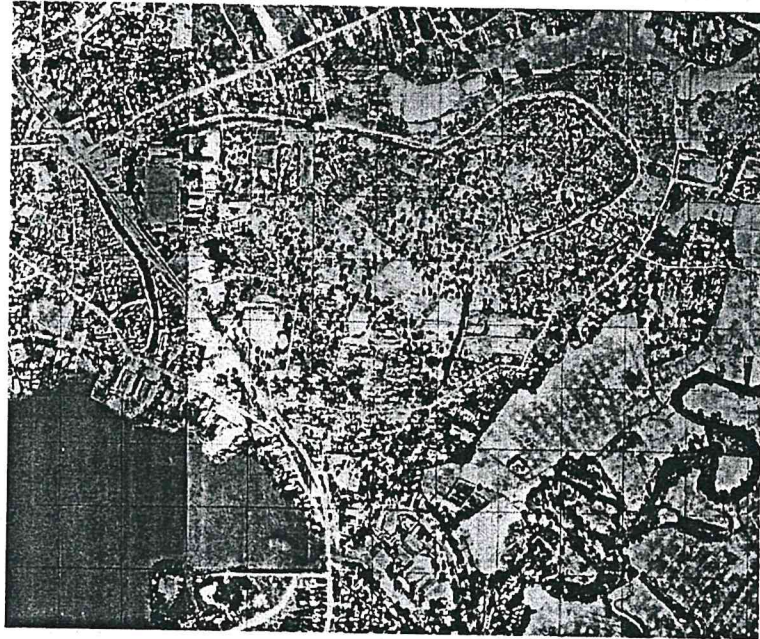
การกำหนดขอบเขตที่ดินกำแพงเมือง-คูเมือง

เมืองโบราณบ้านประตู่ชัย เลขที่ทะเบียน 32-3
บ้านประตู่ชัย ตำบลเวียง อำเภอเมืองพะเยา จังหวัดพะเยา

คณะกรรมการพิจารณากำหนดขอบเขตที่ดินกำแพงเมือง-คูเมือง
กรมพระราชบัณฑิตยสถาน กระทรวงการคลัง

จัดทำโดย สำนักบริหารที่ราชพัสดุ 3
กรมพระราชบัณฑิตยสถาน กระทรวงการคลัง

ร่วมกับ โครงการวิจัยชุมชนโบราณ
คณะวิทยาศาสตร์ จุฬาลงกรณ์มหาวิทยาลัย

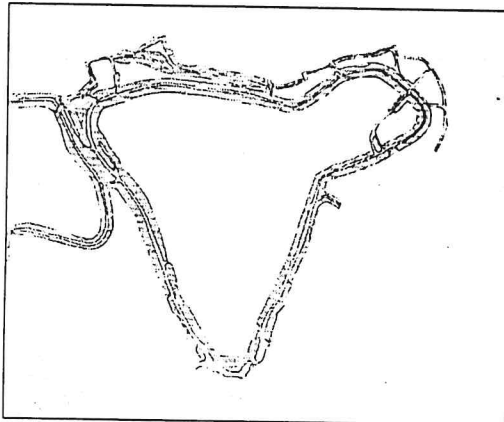


เมืองโบราณบ้านประตูลชัย

กำแพงเมือง-คูเมืองบ้านประตูลชัย ตำบลเวียง อำเภอเมืองพะเยา จุดล้อมรอบบริเวณเนินเขาด้านตะวันออกของตัวเมืองพะเยา มีขนาดกว้างยาวประมาณ 1.6 x 1.7 กิโลเมตร ด้านทิศตะวันตกเฉียงใต้ของตัวเมืองคึกกวีานพะเยา ภูมิประเทศบริเวณด้านเหนือมีลักษณะเป็นที่ราบลอนลาดสูงชันจนถึงภูเขาโดยคอกห้วยน้ำขาวและคอกสันกลาง ซึ่งเป็นทิวเขาสูงขามาลิ้นสุดบริเวณกว๊านพะเยาทั้งทางด้านทิศตะวันตก ด้านทิศใต้ และด้านทิศตะวันออก ซึ่งมีแม่น้ำอิงไหลผ่านระบายน้ำจากกว๊านพะเยาไปทางเหนือลงสู่แม่น้ำโขง

กำแพงเมืองที่บ้านประตูลชัยอยู่ในกลุ่มเมืองพะเยา ซึ่งมีกำแพงเมือง-คูเมืองล้อมรอบบริเวณ 5 แห่ง ได้แก่ เวียงพะเยา เมืองโบราณบ้านประตูลชัยหรือเวียงรูปน้ำเต้า เวียงปูลาม เวียงแก้วและเวียงพระธาตุจอมทอง กำแพงเมือง-คูเมืองที่บ้านประตูลชัยจุดล้อมรอบขอบเนินเป็นรูปน้ำเต้ามีขนาดใหญ่ที่สุด ตามตำนานเชื่อว่าสร้างมาแต่สมัยพุทธศตวรรษที่ 17 โดยพระเจ้าจอมธรรมแล้วขยายออกไปเมืองอื่น อย่างไรก็ตามหลักฐานโบราณวัตถุสถานที่พบภายในเมือง ทั้งเมืองพะเยาและประตูลชัยบ่งบอกการตั้งถิ่นฐานเริ่มต้นในช่วงเวลาเดียวกันประมาณพุทธศตวรรษที่ 20-21

หลักฐานกำแพงเมือง-คูเมือง ปรากฏให้เห็นชัดเจนในรูปถ่ายทางอากาศ สามารถกำหนดขอบเขตได้แน่ชัด ปัจจุบันบางบริเวณถูกทำลายไปเพื่อทำถนนสร้างอาคารและทำการเกษตรกรรม



กำแพงเมือง-คูเมือง	เมืองโบราณบ้านประตูลชัย
ตำบล	เวียง
อำเภอเมือง	พะเยา
จังหวัด	พะเยา

สารบัญ

เมืองโบราณบ้านประจักษ์

1. คำนำ
2. คณะกรรมการพิจารณากำหนดขอบเขตที่ดินกำแพงเมือง-คูเมือง
3. รายชื่อคณะทำงานศึกษาขอบเขตที่ดินกำแพงเมือง-คูเมือง
4. ตำแหน่งที่ตั้งเมือง
5. สภาพแวดล้อมการตั้งถิ่นฐานและความสำคัญในทางประวัติศาสตร์โบราณคดี
สภาพแวดล้อมการตั้งถิ่นฐาน
ความสำคัญในทางประวัติศาสตร์โบราณคดี
6. การกำหนดขอบเขตที่ดินกำแพงเมือง-คูเมือง
7. การสำรวจในภูมิประเทศ

1. คำนำ

การศึกษากำแพงเมือง-คูเมืองบริเวณที่บ้านประจักษ์ ตำบลเวียง อำเภอพะเยา จังหวัดพะเยา เป็นโครงการหนึ่งในการจัดทำโครงการพัฒนาที่ราชพัสดุกรมธนารักษ์ โดยจัดทำการปักหลักเขต สำรวจการบุกรุก ออกหนังสือสำคัญสำหรับที่ราชพัสดุ และการสำรวจกำแพงเมือง-คูเมือง โดยมีวัตถุประสงค์เพื่อให้เกิดประสิทธิภาพในการปกครองดูแลรักษาและป้องกันการบุกรุก ตามมติคณะรัฐมนตรีเมื่อวันที่ 12 กุมภาพันธ์ 2534 ได้อนุมัติให้แต่งตั้งคณะกรรมการพิจารณา กำหนดขอบเขตที่ดินกำแพงเมือง-คูเมือง ในแต่ละท้องที่ให้เป็นกรณีเฉพาะ ซึ่งแนวเขตที่คณะกรรมการกำหนด ให้ถือเป็นแนวเขตที่ถูกต้อง และรับรองแนวเขตที่ดินให้แก่ผู้ถือเอกสารสิทธิ์ที่ดินข้างเคียงได้ คณะกรรมการพิจารณา กำหนดขอบเขตที่ดินกำแพงเมือง-คูเมือง ได้ร่างระเบียบกระทรวงการคลังว่าด้วยการกำหนดขอบเขตที่ดินกำแพงเมือง-คูเมือง เพื่อใช้เป็นแนวทางปฏิบัติในการกำหนดขอบเขตที่ดินกำแพงเมืองคูเมือง โดยให้นำระวางแผนที่รูปถ่ายทางอากาศและระวางแผนที่ที่ดินมาทำการศึกษาข้อมูลเบื้องต้น เพื่อให้ทราบถึงลักษณะกำแพงเมือง-คูเมือง ขอบเขต และการใช้ประโยชน์ พร้อมกับกำหนดขอบเขตกำแพงเมือง-คูเมืองลงในระวางแผนที่รูปถ่ายทางอากาศ ตามที่กรมที่ดินเป็นผู้จัดทำ เสนอเป็นข้อมูลต่อคณะกรรมการพิจารณา กำหนดขอบเขตที่ดินกำแพงเมือง-คูเมืองเพื่อใช้เป็นหลักฐานประกอบการพิจารณาเห็นชอบ โดยอาศัยข้อมูลที่ศึกษาได้จากรูปถ่ายทางอากาศและในภูมิประเทศ ร่วมกับหลักฐานทางประวัติศาสตร์โบราณคดี แนวกำแพงเมือง-คูเมืองที่กำหนดโดยคณะกรรมการดังกล่าว กรมธนารักษ์จะนำไปใช้ในทางปฏิบัติ ต่อ สำหรับปีงบประมาณ 2545 กรมธนารักษ์ดำเนินการกำหนดขอบเขตกำแพงเมือง-คูเมือง 13 บริเวณ ได้แก่ ที่ดินในท้องที่ จังหวัด เชียงใหม่ จังหวัดตาก จังหวัดสกลนคร จังหวัดสงขลา จังหวัดสิงห์บุรี จังหวัดสุรินทร์ จังหวัดอุบลราชธานี จังหวัดละ 1 บริเวณ จังหวัด นครปฐม จังหวัดบุรีรัมย์ จังหวัดพะเยา จังหวัดละ 2 บริเวณ โดยได้มอบหมายให้คณะวิทยาศาสตร์ จุฬาลงกรณ์มหาวิทยาลัย ดำเนินการศึกษาวินิจฉัยกำหนดขอบเขตที่ดินกำแพงเมือง-คูเมือง และจัดทำเป็นข้อมูลที่สะดวกในการนำเสนอ ต่อคณะกรรมการพิจารณา กำหนดขอบเขตที่ดินกำแพงเมือง-คูเมือง และใช้สำหรับเป็นแนวทางในการกำหนดขอบเขตในภูมิประเทศต่อไป

2. คณะกรรมการพิจารณา กำหนดขอบเขตที่ดินกำแพงเมือง-คูเมือง

อธิบดีกรมธนารักษ์	ประธานกรรมการ
รองอธิบดีกรมธนารักษ์ (ด้านที่ราชพัสดุ)	รองประธานกรรมการ
ผู้เชี่ยวชาญเฉพาะด้านกฎหมาย	กรมธนารักษ์
ผู้อำนวยการสำนักบริหารที่ราชพัสดุ 1	กรมธนารักษ์
ผู้อำนวยการสำนักบริหารที่ราชพัสดุ 2	กรมธนารักษ์
ผู้อำนวยการสำนักบริหารที่ราชพัสดุ 3	กรมธนารักษ์
ผู้แทนสำนักงานปลัดสำนักนายกรัฐมนตรี	กรมธนารักษ์
ผู้แทนกรมศิลปากร	กรมธนารักษ์
ผู้แทนกรมที่ดิน	กรมธนารักษ์
ผู้แทนกรมแผนที่ทหาร	กรมธนารักษ์
ผู้แทนกรมการผังเมือง	กรมธนารักษ์
ผู้แทนสำนักงานนโยบายและแผนสิ่งแวดล้อม	กรมธนารักษ์
ผู้ทรงคุณวุฒิที่รัฐมนตรีว่าการกระทรวงการคลังแต่งตั้ง 2 นาย	กรมธนารักษ์
ผู้อำนวยการกองแผนงาน	กรมธนารักษ์
ผู้เชี่ยวชาญเฉพาะด้านศิลปกรรมและประเมินผลการใช้ที่ราชพัสดุ	กรมธนารักษ์
เจ้าหน้าที่จัดผลประโยชน์ 8 ว. (ตำแหน่งเลขที่ 23)	กรมธนารักษ์
ผู้อำนวยการส่วนสำรวจ สำนักบริหารที่ราชพัสดุที่อยู่ในเขตพื้นที่	กรมธนารักษ์

3. รายชื่อคณะทำงานศึกษาขอบเขตที่ดินกำแพงเมือง-คูเมือง

ผู้ประสานงานกรมธนารักษ์

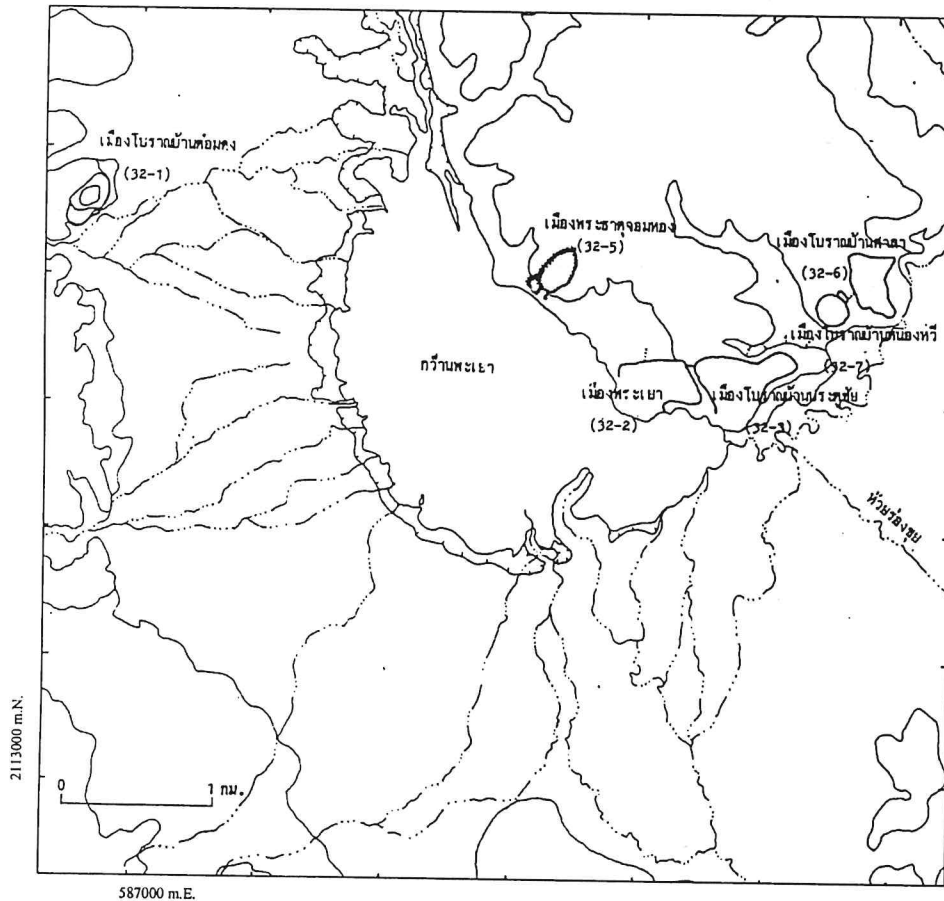
นายสุรินทร์ หามนตรี
นายพงษ์พร พากเพียรทรัพย์
นายสุทธิพงษ์ สุปรียชญกุล
นายวชิระ บัวมาศ

ผู้เชี่ยวชาญเฉพาะด้านศิลปกรรมและประเมินผลการใช้ที่ราชพัสดุ
เจ้าหน้าที่จัดผลประโยชน์ 8 กลุ่มวางแผนและพัฒนาที่ราชพัสดุ
นายช่างสำรวจ 7 สำนักบริหารที่ราชพัสดุ 2
นายช่างสำรวจ 7 สำนักบริหารที่ราชพัสดุ 3

คณะทำงาน (โครงการวิจัยชุมชนโบราณ จุฬาลงกรณ์มหาวิทยาลัย)

ผศ.ทิวา ศุภจรรยา
นายภุชงค์ วัฒนสุข
นายศศิณ เฉลิมลาภ
นางสาวฉวีภา ศรีมุข
นางสุกัญญา กมล
นางสาวโสภิต อชวธมาภกุล
นางสาวกัญญา นิกะศรี
นางสาวอลงกรณ์ แสนยศ

นายชาวลิต ขาวเขียว
นายนิคม กุป้า
นางสาวสุวิสา โกยสำราญ
นางสาวชนพร สุทธิพัฒน์โมลี
นางสาวกมลแก้ว วงศ์วิทย์การ
นางสาววิศกัญญา จุฑาเจริญสุขศรี
นางสาวศรีธนาพร พรหมอินทร์
นางสาวสุนณา คังโธ



5.1 แผนที่แสดงสภาพแวดล้อมการตั้งถิ่นฐาน เมืองประจักษ์

5. สภาพแวดล้อมการตั้งถิ่นฐานและความสำคัญในทางประวัติศาสตร์โบราณคดี

สภาพแวดล้อมการตั้งถิ่นฐาน

กำแพงเมือง-คูเมืองประจักษ์ ที่ตำบลเวียง อำเภอเมืองพะเยา เป็นเมืองที่ใหญ่ที่สุดในกลุ่มเมืองพะเยาที่มีกำแพงเมือง-คูเมืองล้อมรอบ อยู่ในบริเวณใกล้เคียงกันถึง 5 แห่ง กลุ่มเมืองพะเยานี้ตั้งอยู่บนที่ราบและเนินติดกับกว้านพะเยา ซึ่งในอดีตเป็นที่ลุ่มทะเลสาบเกิดจากการยุบตัว ด้านเหนือพื้นที่ลาดเอียงสูงชันเป็นบริเวณภูเขาเรียกว่า คอยค่วนหรือภูกามยาว กว้านพะเยา ตามสภาพธรณีวิทยาเกิดจากการทรุดตัวตามแนวรอยเลื่อนเป็นลุ่มหรือทะเลสาบกว้างและยาวขึ้นไปทางเหนือ ภายหลังเมื่อแม่น้ำอิงก่อกลึกระบายน้ำออกทำให้ทะเลสาบตื้นเขินเป็นที่ลุ่มน้ำขัง และน้ำท่วมเป็นพื้นที่กว้างในฤดูน้ำหลาก ภายหลังที่กรมประมงสร้างเขื่อนที่แม่น้ำอิง ทำให้มีน้ำค้างสภาพได้ตลอดปี

กลุ่มเมืองที่มีกำแพงเมือง-คูเมืองล้อมรอบจัดเป็นกลุ่มเมืองพะเยาได้แก่

1) เวียงพะเยา กำแพงเมืองอยู่ที่บริเวณตัวเมืองพะเยาในปัจจุบัน กำแพงเมือง-คูเมืองอยู่ในที่ราบติดกว้านพะเยา คูเมืองขุดลึกถึงระดับกักเก็บน้ำไปตามภูมิประเทศ มีคูเมือง 3 ด้านเชื่อมต่อกับกว้านพะเยา กำแพงเมือง-คูเมืองด้านตะวันออกมีบางส่วนซ้อนทับไปบนกำแพงเมือง - คูเมืองด้านนอกของเมืองโบราณบ้านประจักษ์เป็นเมืองที่มีนักวิชาการหลายท่านสันนิษฐานว่าสร้างขึ้นหลังสุดในกลุ่มเมือง

2) เวียงพะเยาเก่า (รูปน้ำเต้า) หรือเมืองโบราณบ้านประจักษ์ กำแพงเมือง-คูเมือง ตั้งอยู่บนเนินด้านตะวันออกติดต่อกับเมืองแรก กำแพงเมือง-คูเมืองขุดไปตามขอบภูมิประเทศ ซึ่งอยู่ติดกับกว้านพะเยา ขุดลึกต่างระดับบางครั้งถึงระดับกักเก็บน้ำเป็นรูปแบบพัฒนาการของเมืองป้อมภูเขา คันดินด้านในสูงเป็นลักษณะการป้องกัน และมีคันดินด้านนอกเป็นลักษณะช่วยในการระบายน้ำและบางครั้งใช้ขกระดับน้ำ เชื่อกันว่าเป็นเมืองเก่าที่ขุนจอมธรรมมาสร้างไว้ตั้งแต่พุทธศตวรรษที่ 17

3) เวียงปูล่าม (วัดปูล่าม) กำแพงเมือง-คูเมืองที่บ้านห้วยขาว เป็นเมืองเล็กขุดกำแพงเมือง-คูเมืองล้อมรอบเนินเป็นลักษณะการป้องกันอยู่ห่างไปทางตะวันออกของเมืองโบราณบ้านประจักษ์

4) เวียงแก้ว กำแพงเมือง-คูเมืองที่บ้านหนองหวี ลักษณะเช่นเดียวกับกำแพงเมือง-คูเมืองที่บ้านห้วยน้ำขาว แต่มีขนาดใหญ่กว่า ขุดล้อมรอบบริเวณที่เป็นเนิน ลักษณะเดียวกันกับเมืองลูกที่ 2 และลูกที่ 3 ต่อเนื่องกันไปทางตะวันออก มีแนวคันดินลักษณะคล้ายเขื่อนกันน้ำเชื่อมระหว่างเมืองทุกเมือง เข้าใจว่าเป็นการยกระดับน้ำเข้าไปในคูเมือง และเพื่อการทำนาในบริเวณที่ราบรอบ ๆ ตัวเมือง

5) กำแพงเมือง-คูเมืองที่พระธาตุจอมทอง ซึ่งมีวัดศรีโคมคำอยู่ที่บริเวณดินเนิน ติดกับกว้านพะเยานั้นร่องรอยกำแพงเมือง-คูเมืองเห็นได้เด่นชัด ขุดล้อมรอบบริเวณขอบเนินและเชื่อมต่อกองมาที่ราบกว้านพะเยาบริเวณที่เป็นที่ตั้งวัดศรีโคมคำ ส่วนบริเวณยอดเนินเป็นที่ตั้งของพระธาตุจอมทอง กำแพงเมือง-คูเมืองขุดลึกต่างระดับ ด้านตะวันตกเฉียงเหนือมีคู 2 แนว และกำแพง 3 แนว ส่วนด้านอื่นมีคูเพียงแนวเดียว กำแพง 2 แนว แนวด้านในสูงเป็นลักษณะป้องกัน กำแพงเมือง-คูเมืองที่พระธาตุจอมทองนี้เป็นแบบเมืองป้อมภูเขาล้อมรอบบริเวณเนินเขาซึ่งเชื่อว่าเป็นบริเวณที่มีการตั้งถิ่นฐานมาก่อนบริเวณอื่น ๆ

6. การกำหนดขอบเขตที่ดินกำแพงเมือง-คูเมือง

การศึกษากำหนดขอบเขตที่ดินกำแพงเมือง-คูเมืองที่บ้านประจักษ์ ตำบลเวียง อำเภอเมืองพะเยา จังหวัดพะเยา ได้ศึกษาสภาพภูมิประเทศ ซึ่งเป็นร่องรอยกำแพงเมือง-คูเมือง ปรากฏในรูปถ่ายทางอากาศ ประกอบการศึกษาข้อมูลด้านประวัติศาสตร์โบราณคดี สภาพแวดล้อมการตั้งถิ่นฐาน และสภาพการถูกทำลาย รวมถึงการตรวจสอบข้อมูลในภูมิประเทศ และได้กำหนดขอบเขตที่ดินกำแพงเมือง-คูเมือง โดยจัดทำเป็นแผนที่ ทาบบนรูปถ่ายทางอากาศ ซึ่งปรับแก้กำหนดตำแหน่งพิกัดยูทีเอ็ม จัดทำโดยกรมที่ดิน ขนาดมาตราส่วน 1:4,000 วิธีการศึกษาและการจัดทำแผนที่กำหนดขอบเขตที่ดินกำแพงเมือง-คูเมือง มีรายละเอียดดังต่อไปนี้

1. รูปถ่ายทางอากาศที่ใช้ในการศึกษาและทำแผนที่

- ก) รูปถ่ายทางอากาศโครงการ WWS.
บันทึกภาพวันที่ 19 มกราคม พ.ศ. 2497
ม้วนที่ M 81 เลขที่ภาพ 13335 - 13336
- ข) รูปถ่ายทางอากาศโครงการ VAP 61
บันทึกภาพวันที่ 24 มกราคม พ.ศ. 2513
ม้วนที่ V2 111-37 เลขที่ภาพ 001-002
- ค) รูปถ่ายทางอากาศโครงการ NS.3
บันทึกภาพวันที่ 13 มกราคม พ.ศ. 2520
ม้วนที่ N39 เลขที่ภาพ 036 - 037
- ง) รูปถ่ายทางอากาศโครงการ LT.
บันทึกภาพวันที่ 19 ธันวาคม พ.ศ. 2529
ม้วนที่ 16 เลขที่ภาพ 3205 - 3206
- จ) รูปถ่ายทางอากาศปรับแก้ไขและกำหนดพิกัดยูทีเอ็ม มาตราส่วน 1:4,000 จัดทำโดย
กรมที่ดินจากรูปถ่ายทางอากาศโครงการ LT. บันทึกภาพเมื่อปี พ.ศ. 2529
ระวาง 4947 II ภาพเลขที่ 9418,9420,9618,9620

2. การเตรียมภาพเพื่อใช้เป็นฐานข้อมูล

ในการเตรียมภาพเพื่อใช้เป็นฐานข้อมูลแผนที่ ได้จัดทำสำเนาภาพถ่ายที่เอ็ม ผลิตโดยกรมที่ดิน มาตราส่วน 1:4,000 คลุมบริเวณกำแพงเมือง-คูเมืองพะเยา และประกอบภาพถ่ายให้คลุมบริเวณกำแพงเมือง-คูเมืองพะเยาให้เป็นภาพเดียวกัน มีขนาดแสดงได้ในกระดาษขนาดเอ-3 และได้ขอขยายรูปถ่ายทางอากาศตามโครงการต่างๆที่ใช้ในการศึกษาข้อมูลให้ใกล้เคียงกับรูปถ่ายทางอากาศยูทีเอ็ม และได้จัดเป็นภาพฉีกบนกระดาษขนาดเอ-3 เพื่อใช้เป็นข้อมูลการศึกษาแสดงไว้ในรายงานฉบับนี้

3. การกำหนดขอบเขตกำแพงเมือง-คูเมือง

ในการศึกษาเพื่อกำหนดขอบเขตที่ดินกำแพงเมือง-คูเมืองที่เมืองพะเยา ได้เริ่มต้นศึกษาร่องรอยที่เป็นหลักฐานเพื่อกำหนดแนวที่เป็นกำแพงเมือง-คูเมือง โดยอาศัยหลักฐานข้อมูลที่ปรากฏให้เห็นได้ในรูปถ่ายทางอากาศ ประกอบการศึกษาสภาพแวดล้อมการตั้งถิ่นฐานแหล่งชุมชนโบราณและหลักฐานทางประวัติศาสตร์โบราณคดี ต่อจากนั้น ได้พิจารณาศึกษากำหนดขอบเขตที่ดินที่เป็นกำแพงเมือง-คูเมือง ลงบนรูปถ่ายทางอากาศที่ปรับแก้และกำหนดพิกัดยูทีเอ็ม มาตราส่วน 1:4,000 ตามที่กรมที่ดินจัดทำขึ้น ดังแสดงไว้ในแผนที่รูปที่ 6.1 ขอบเขตที่ดินกำแพงเมือง-คูเมืองซึ่งมีการเปลี่ยนแปลง ศึกษาได้จากหลักฐานรูปถ่ายทางอากาศช่วงเวลาต่างๆ โดยได้แสดงรายละเอียดข้อมูลบนแผนที่แสดงขอบเขตที่ดินกำแพงเมือง-คูเมือง พร้อมด้วยปี พ.ศ. รูปถ่ายทางอากาศที่ตรวจพบการเปลี่ยนแปลงขอบเขตที่ดิน ดังแสดงไว้ในแผนที่รูปที่ 6.2

4. การอ่านพิกัดขอบเขตที่ดินกำแพงเมือง-คูเมือง

ในการอ่านพิกัดจากยูทีเอ็มของแนวเขตที่ดินกำแพงเมือง-คูเมือง ที่กำหนดแนวลงบนรูปถ่ายทางอากาศที่ปรับแก้และกำหนดพิกัดจากยูทีเอ็ม มาตราส่วน 1 : 4,000 ได้อ่านค่าพิกัดจากยูทีเอ็มตามแนวเขตที่ดินกำแพงเมือง-คูเมืองของตำแหน่งที่มีการเปลี่ยนค่ามุม โดยแสดงตำแหน่งที่อ่านค่าพิกัดเลขประจำตำแหน่งบนแนวเขตกำแพงเมือง-คูเมือง และจัดทำตารางค่าพิกัดยูทีเอ็มของตำแหน่งที่อ่านไว้ในรายงานฉบับนี้

5. สภาพกำแพงเมือง-คูเมืองและข้อเสนอแนะ

กำแพงเมือง-คูเมือง ตามหลักฐานในรูปถ่ายทางอากาศ พ.ศ. 2497 , พ.ศ. 2542 , พ.ศ. 2520 และ พ.ศ. 2530 มีสภาพชัดเจนใช้เป็นหลักฐานกำหนดขอบเขตที่ดินกำแพงเมือง-คูเมือง ได้เกือบทั้งบริเวณ การเปลี่ยนแปลงกำแพงเมือง-คูเมือง ส่วนใหญ่ปรากฏในรูปถ่ายทางอากาศหลังปี พ.ศ. 2510

กำแพงเมือง-คูเมืองบ้านประจักษ์ ขุดล้อมรอบบริเวณเนินด้านตะวันออกของเมืองพะเยาเป็นรูปคล้ายน้ำเต้า แนวกำแพงเมือง-คูเมืองด้านนอกทางทิศตะวันตก ถูกแนวกำแพงเมือง-คูเมืองพะเยาซ้อนทับ และมีการขุดคูเชื่อมต่อกัน การกำหนดขอบเขตที่ดินกำแพงเมือง-คูเมือง ในบริเวณนี้จึงกำหนดรวมไปด้วยกัน

ความสำคัญในทางประวัติศาสตร์โบราณคดี

เมืองบ้านประจักษ์ตั้งอยู่บนยอดเนินติดกับบ้านพะเยา มีความสำคัญในทางประวัติศาสตร์-โบราณคดีเป็นหนึ่งในกำแพงเมือง-คูเมืองชุมชนกลุ่มเมืองพะเยา ซึ่งเป็นลักษณะการสร้างเมืองในบริเวณลำนานา

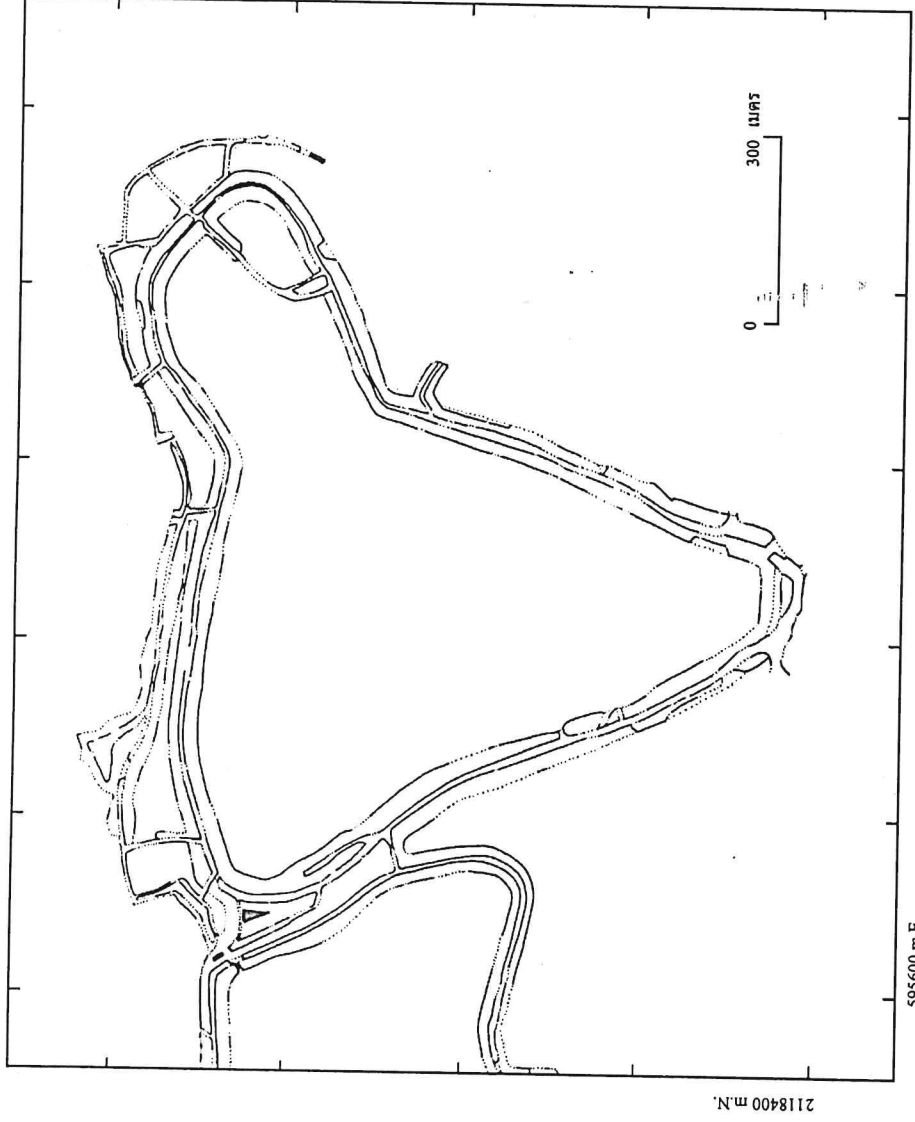
ประวัติเมืองบ้านประจักษ์มีการศึกษาจากศิลาจารึก,ตำนานต่างๆซึ่งพระราชวิสุทธิโสภณ(2527) เจ้าอาวาสวัดศรีโคมคำ ศึกษาตำนานและปรัมปราคดี สรุปว่ามีการสร้างเมืองมาตั้งแต่โดยพุทธศตวรรษที่ 17 จอมจอมธรรม พระโอรสของกษัตริย์ผู้ครองนครเงินยางเชียงแสน ได้มาสร้างในบริเวณที่มีเมืองเก่าคล้ายรูปน้ำเต้า สร้างบนเนินติดกับที่ราบมีหนองน้ำใหญ่และด้านหลังเป็นภูเขา เรียกเมืองนี้ว่า “ภูคามยาว” ทั้งนี้ตามจารึกสุโขทัยหลักที่ 2 ซึ่งจารึกขึ้นเมื่อประมาณพุทธศตวรรษที่ 20 แต่เล่าเหตุการณ์ย้อนหลังกลับไปถึงระยะเวลาในพุทธศตวรรษที่ 18 เรียกชื่อเมืองพะเยาว่า “พะยาว” ต่อมาประมาณปลายพุทธศตวรรษที่ 19 เมืองพะเยาถูกพระยาคำฟูครองเมืองชัยบุรีเชียงแสน ร่วมกับพระยาตากเจ้าเมืองน่าน ตีเมืองพะเยาและถูกรวมเข้าอยู่ในกลุ่มอาณาจักรล้านนา โดยมีเชียงใหม่เป็นศูนย์กลางล้านนา

ทั้งนี้เมืองโบราณบ้านประจักษ์มีการสำรวจและขุดตรวจสอบทางโบราณคดี หลักฐานจากการสำรวจนั้นจะพบหลักฐานเกี่ยวกับโบราณสถานและโบราณวัตถุเป็นอันมาก เช่น ประติมากรรมต่างๆ,ศิลาจารึก,เศษภาชนะดินเผา เป็นต้น หลักฐานดังกล่าวสามารถกำหนดอายุได้ประมาณพุทธศตวรรษที่ 20-21 (กรมศิลปากร 2529) ส่วนหลักฐานจากการขุดตรวจสอบทางโบราณคดีภายในตัวเมือง พบว่ามีชั้นดินอยู่อาศัยต่อเนื่องกันเพียงชั้นเดียวและพบหลักฐานเกี่ยวกับเศษภาชนะดินเผาล้ำกับ การสำรวจ สามารถกำหนดอายุได้ว่ามี การเริ่มอยู่อาศัยมาตั้งแต่พุทธศตวรรษที่ 20 เป็นต้นมา(บุษกร หนูนิล 2530)

ในสมัยรัตนโกสินทร์พระจอมเกล้าเจ้าอยู่หัว พ.ศ. 2387 โปรดเกล้าแต่งตั้งนาย พุทรวงศ์ เมืองลำปางเป็นพระยาประเทศสุทรทิศ ขึ้นครองเมืองพะเยา มีฐานะเป็นจังหวัดขึ้นกับนครลำปาง เจ้าเมืองทุกคนมีตำแหน่งเป็นพระยาประเทศสุทรทิศ และใน พ.ศ. 2448 ทรงพระกรุณาโปรดเกล้าโปรดกระหม่อมยุบจังหวัดพะเยาให้ มีฐานะเป็นอำเภอเมืองพะเยาขึ้นกับจังหวัด เชียงรายต่อมาได้รับอนุมัติให้เลื่อนฐานะเป็นจังหวัด เมื่อวันที่ 28 สิงหาคม พ.ศ. 2520 เป็นต้นมา

อ้างอิง

- คณะกรรมการวิจัยแห่งชาติ, สำนักงาน. 2538. “กว้านพะเยา” กรณีศึกษาจากวังจันทน์ สำนักงานคณะกรรมการวิจัยแห่งชาติ กรุงเทพฯ:สำนักยุทธการพิมพ์ หน้า 208-209.
- ดุสิตกา, องค์กร. 2512. ประชุมพงศาวดาร ภาคที่ 61. เล่มที่ 34. กรุงเทพฯ : รงพิมพ์รัฐสภา หน้า 7.
- ทิวา สุภจรรยา, 2519. “กำแพงเมืองเมืองพะเยา” รายงานเสนอกกรมศิลปากร กองโบราณคดี กรมศิลปากร.
- วราวุฒิ ศรีโสภณ, 2534. “การศึกษาร่องรอยชุมชนเมืองพะเยาสมัยโบราณ” เมืองโบราณ 17(2) เมษายน – มิถุนายน 2534.
- วิสุทธิโสภณ. พระราช, ศรีศักร วัลลิโกดมและพิเศษ เจีย จันทรพงษ์ 2527. “ประวัติเมืองพะเยา” กรุงเทพฯ:สำนักพิมพ์มติชน



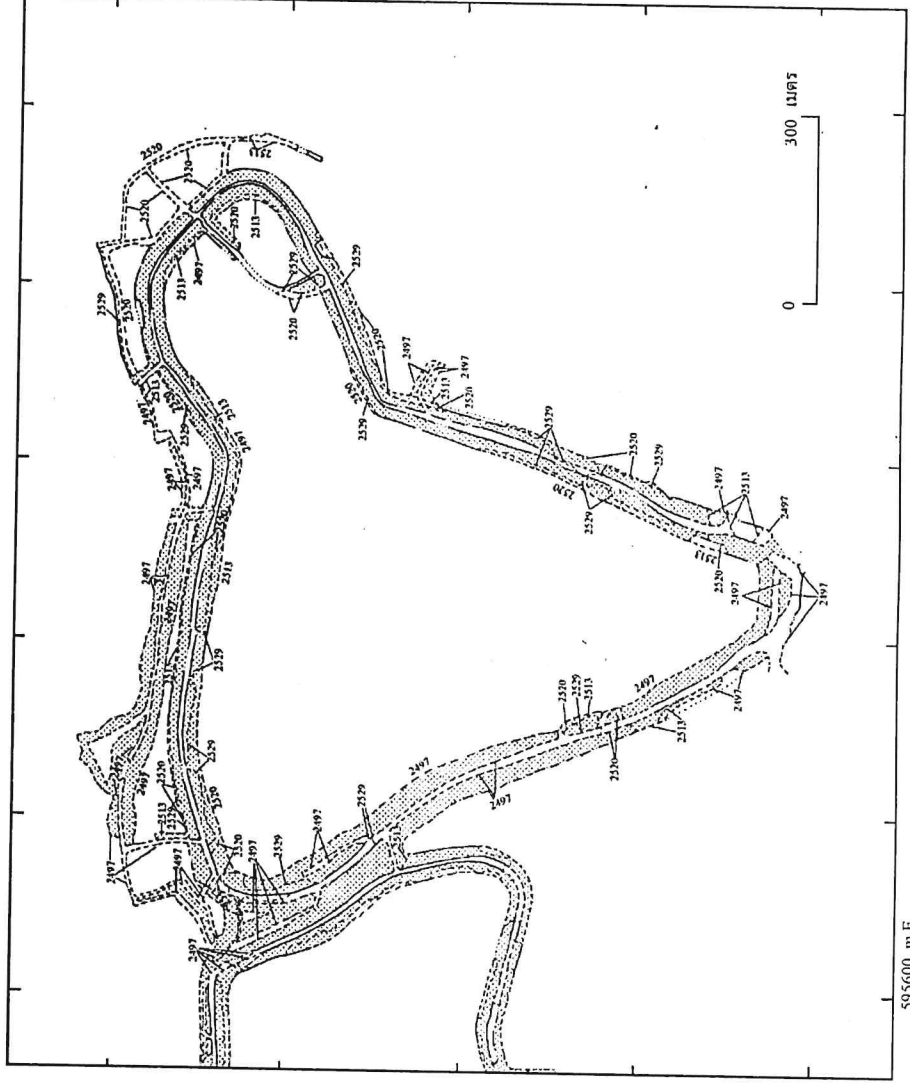
ตารางนิยามแผนผังรูปถ่ายทางอากาศที่เดิม

4947 II-9420	4947 II-9620
4947 II-9418	4947 II-9618

รูปที่ 6.1 แผนที่แสดงขอบเขตกำแพงเมือง-อุ้มฉ่อง

- แผนที่แสดงขอบเขตกำแพงเมือง-อุ้มฉ่อง
- แนวเขตกำแพงเมือง-อุ้มฉ่อง
 - แนวเขตกำแพงเมือง-อุ้มฉ่องโดยประมาณ
 - □ □ □ แนวที่ไม่สามารถกำหนด
- ขอบเขตกำแพงเมือง-อุ้มฉ่อง
ด้วยรูปถ่ายทางอากาศ

สำนักงานบริหารพิพิธภัณฑสถานแห่งชาติ 3 กรมโบราณคดี กระทรวงมหาดไทย



โครงการวิจัยชุมชนโบราณ ยุคทองแดงมหาวิทยาลัย

ตารางนิยามแผนผังรูปถ่ายทางอากาศที่เดิม

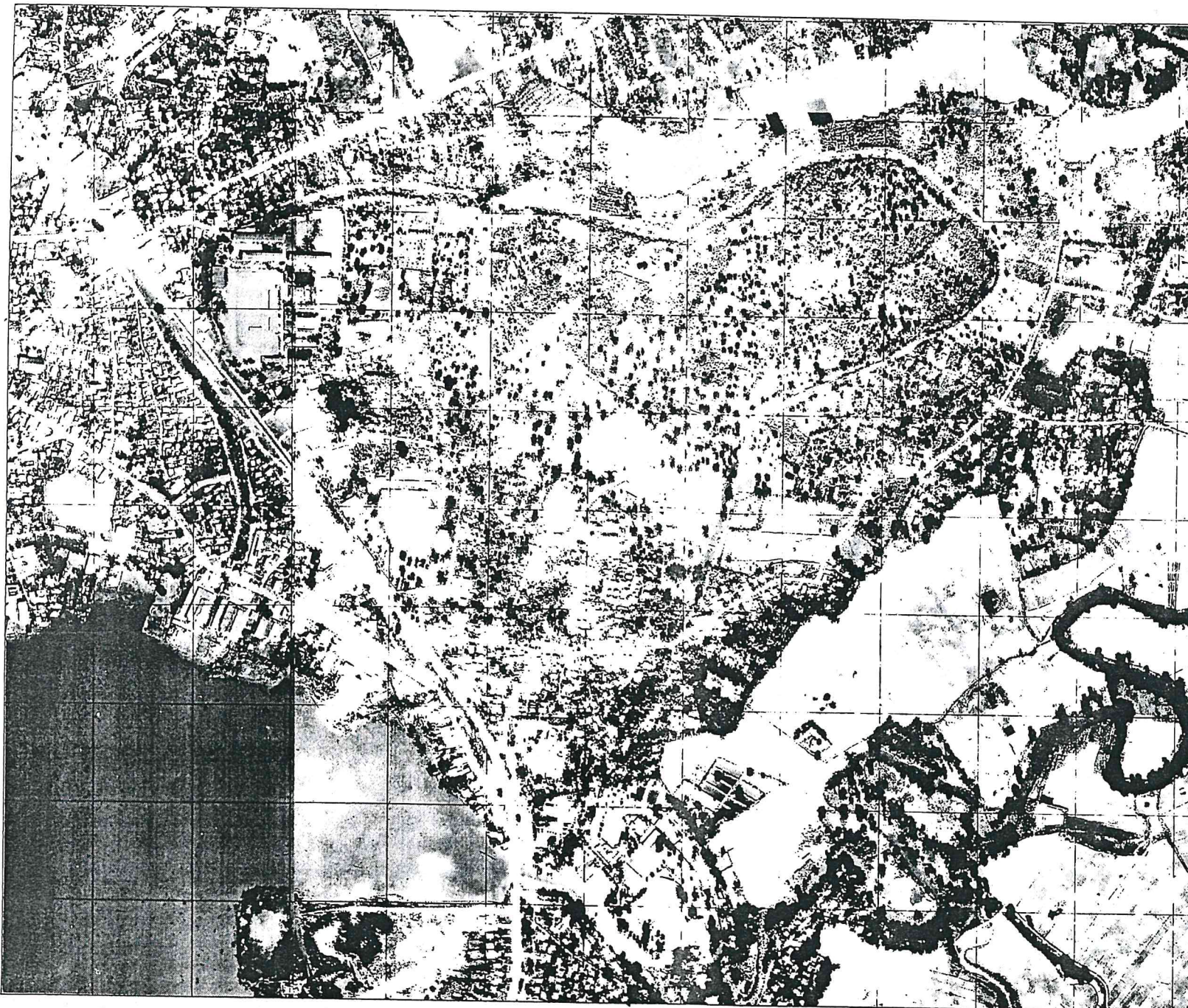
4947 II-9420	4947 II-9620
4947 II-9418	4947 II-9618

รูปที่ 6.2 แผนที่แสดงแนวเขตกำแพงเมือง-อุ้มฉ่อง และแนวเขตกำแพงเมือง-อุ้มฉ่องในช่วงเวลาต่างจากแผนที่ รูปถ่ายทางอากาศที่ตรวจสอบ

- แผนที่แสดงขอบเขตกำแพงเมือง-อุ้มฉ่อง
- แนวเขตกำแพงเมือง-อุ้มฉ่อง
 - แนวเขตกำแพงเมือง-อุ้มฉ่องโดยประมาณ
 - 2510 แนวเขตกำแพงเมือง-อุ้มฉ่องตามพ.ศ.ที่แสดงไว้
 - □ □ □ แนวที่ไม่สามารถกำหนด
- ขอบเขตกำแพงเมือง-อุ้มฉ่อง
ด้วยรูปถ่ายทางอากาศ
พื้นดิน

สำนักงานบริหารพิพิธภัณฑสถานแห่งชาติ 3 กรมโบราณคดี กระทรวงมหาดไทย

โครงการวิจัยชุมชนโบราณ ยุคทองแดงมหาวิทยาลัย



211840 mN.

595600 mE.

ตารางบัพระวางแผนที่รูปถ่ายทางอากาศชุดที่เอ็ม

4947 II-9420	4947 II-9620
4947 II-9418	4947 II-9618

แผนที่รูปถ่ายทางอากาศชุดที่เอ็ม โซน 47
 เลขที่ 9418, 9420, 9618, 9620
 ระวาง 4947 II มาตรฐาน 1:4,000
 กรมที่ดิน พ.ศ. 2529

0 400 เมตร

2118208 mN.



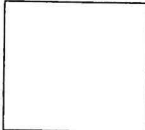
595419 mE.

สำนักบริหารที่ราชทัณฑ์ กรมธนารักษ์ กระทรวงการคลัง

สารบัญชระวางแผนที่รูปถ่ายทางอากาศยูทึเดิม

4947 II-9420	4947 II-9620
4947 II-9418	4947 II-9618

สารบัญชระวางรูปถ่ายทางอากาศโครงการ NS.3

NS.3 N 39 No.037
13 มกราคม 2520


รูปถ่ายทางอากาศโครงการ NS.3

เลขที่ 037 น้วนที่ N 39

วันที่ 13 มกราคม พ.ศ. 2520





2118208 mN.

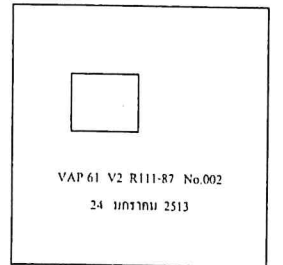
595419 mE.

สำนักงานบรรเทาภัยพิบัติ 3 กรมชลประทาน กระทรวงการคลัง

ตารางผังระวางแผนที่รูปถ่ายทางอากาศที่ยื่น

4947 II-9420	4947 II-9620
4947 II-9418	4947 II-9618

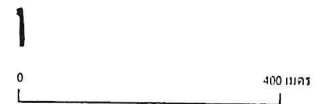
ตารางผังระวางรูปถ่ายทางอากาศโครงการ VAP 61



รูปถ่ายทางอากาศโครงการ VAP 61

เลขที่ 002 บัณฑิต V2 R111-87

วันที่ 24 มกราคม พ.ศ. 2513



2118208 mN.



595419 mE.

สำนักบริหารที่ราชทัณฑ์ 3 กรมธนารักษ์ กระทรวงการคลัง

สารบัญชาระวบรวมแผนที่รูปถ่ายทางอากาศสมัยใหม่

4947 II-9420	4947 II-9620
4947 II-9418	4947 II-9618

สารบัญชาระวบรวมภาพถ่ายทางอากาศโครงการ WWS

WWS M 81 No.13336 19 มกราคม 2497
□

รูปถ่ายทางอากาศโครงการ WWS

เลขที่ 13336 มัรบทที่ M 81

วันที่ 19 มกราคม พ.ศ. 2497





2120200 mN.

596200 mE.

สารบัญแผนผังรูปถ่ายทางอากาศซุทซีเอ็ม
ระวาง 4947 II

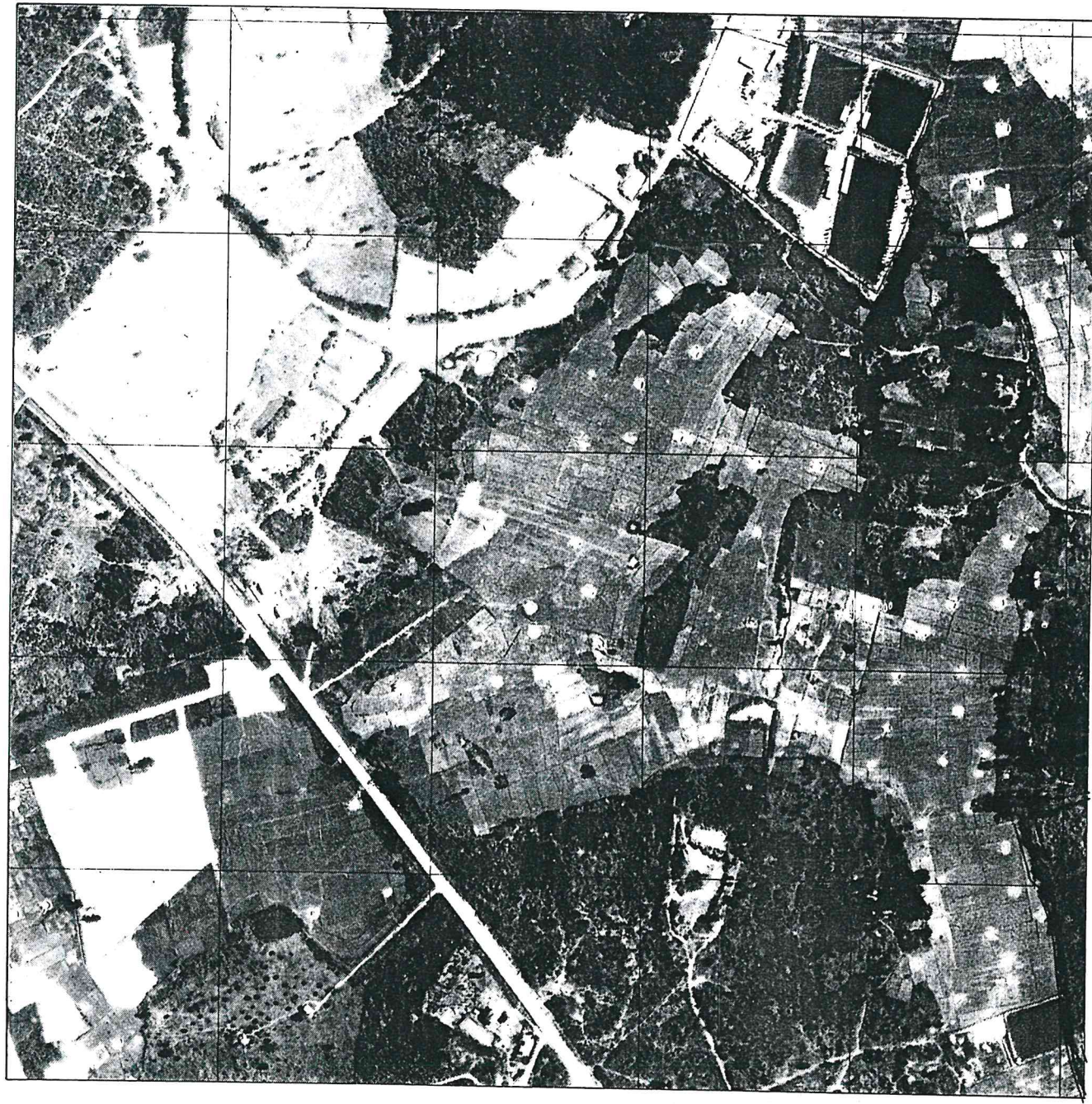
9420	9620
	1
	2
3	4
9418	9618
	6

แผนที่แสดงขอบเขตกำแพงเมือง-คูเมือง

- แนวเขตกำแพงเมือง-คูเมือง
- แนวเขตกำแพงเมือง-คูเมืองโดยประมาณ
- □ □ □ แนวที่ไม่สามารถกำหนดขอบเขต
- กำแพงเมือง-คูเมืองสำคัญไปถ่ายทางอากาศ (สีเขียวคือแนวคู, สีแดงคือแนวกำแพงเมือง)

0 200 เมตร
มาตราส่วน 1:4,000

แผนผังรูปถ่ายทางอากาศซุทซีเอ็ม โซนที่ 47
เลขที่ 9418, 9420, 9618, 9620
ระวาง 4947 II มาตราส่วน 1:4,000
กรมที่ดิน พ.ศ. 2529



2120200 mN

597200 mE

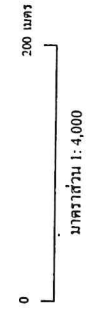
สถานีวิทยุชุมชนโรงเรียน ทุ่งหลวงมหาวิทยาลัย
ระวาง 4947 II

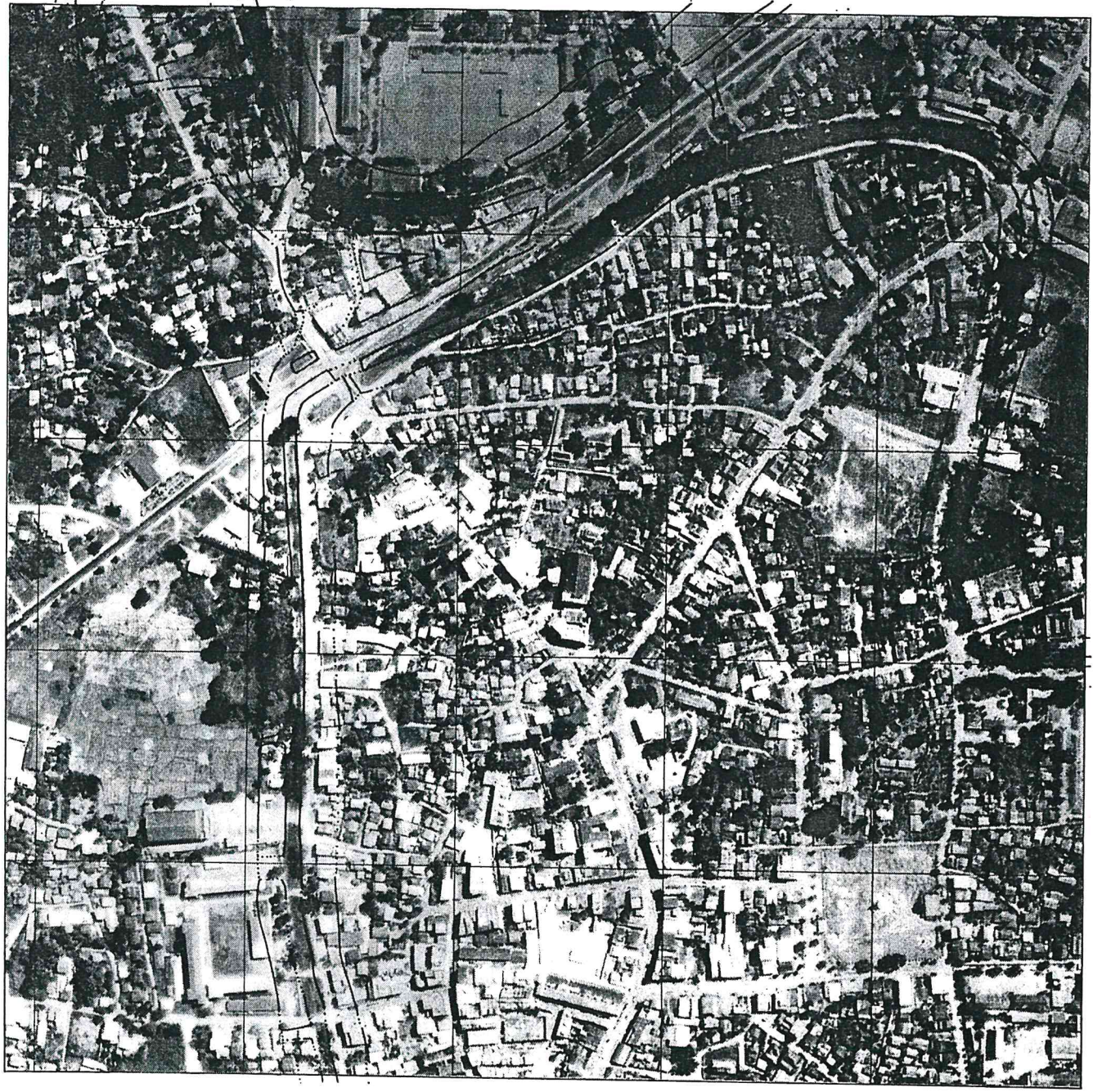
9420	9620
1	2
3	4 5
9418	9618
	6

แผนที่แสดงขอบเขตกำแพงเมือง-คูเมือง

- แนวเขตกำแพงเมือง-คูเมือง
- แนวเขตกำแพงเมือง-คูเมืองโดยประมาณ
- □ □ □ แนวที่ไม่สามารถกำหนดเขต
- กำแพงเมือง-คูเมืองได้สูญไปอย่างอากาศ (สีเขียวคือแนวคู, สีแดงคือแนวกำแพงเมือง)

แผนที่ได้ทำทางอากาศวิทยุชุมชน โรงเรียนที่ 47
เลขที่ 9418, 9420, 9618, 9620
ระวาง 4947 II มาตรฐาน 1:4,000
กรมที่ดิน พ.ศ. 2529





2119200 mN

595200 mE.

สารบัญแผนผังรูปถ่ายทางอากาศซูทึเอ็ม
ระวาง 4947 II

9420	1	2
	3	4
9418	5	6

แผนที่แสดงขอบเขตกำแพงเมือง-คูเมือง

- แนวเขตกำแพงเมือง-คูเมือง
- แนวเขตกำแพงเมือง-คูเมืองโดยประมาณ
- □ □ □ แนวที่ไม่สามารถกำหนดขอบเขต
- กำหนดเมือง-คูเมืองด้วยรูปถ่ายทางอากาศ (สีเขียวคือแนวคู, สีแดงคือแนวกำแพงเมือง)

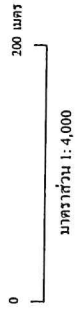
0 200 เมตร
มาตราส่วน 1: 4,000

แผนที่รูปถ่ายทางอากาศซูทึเอ็ม ไร่พื้นที่ 47
เลขที่ 9418, 9420, 9618, 9620
ระวาง 4947 II มาตราส่วน 1:4,000
กรมที่ดิน พ.ศ. 2529



2119200 mN

596200 mE



มาตราส่วน 1:4,000

แผนที่รูปถ่ายทางอากาศซีทีเอ็ม โซนที่ 47
เลขที่ 9418 ,9420, 9618 ,9620
ระวาง 4947 II มาตราส่วน 1:4,000
กรมที่ดิน พ.ศ. 2529

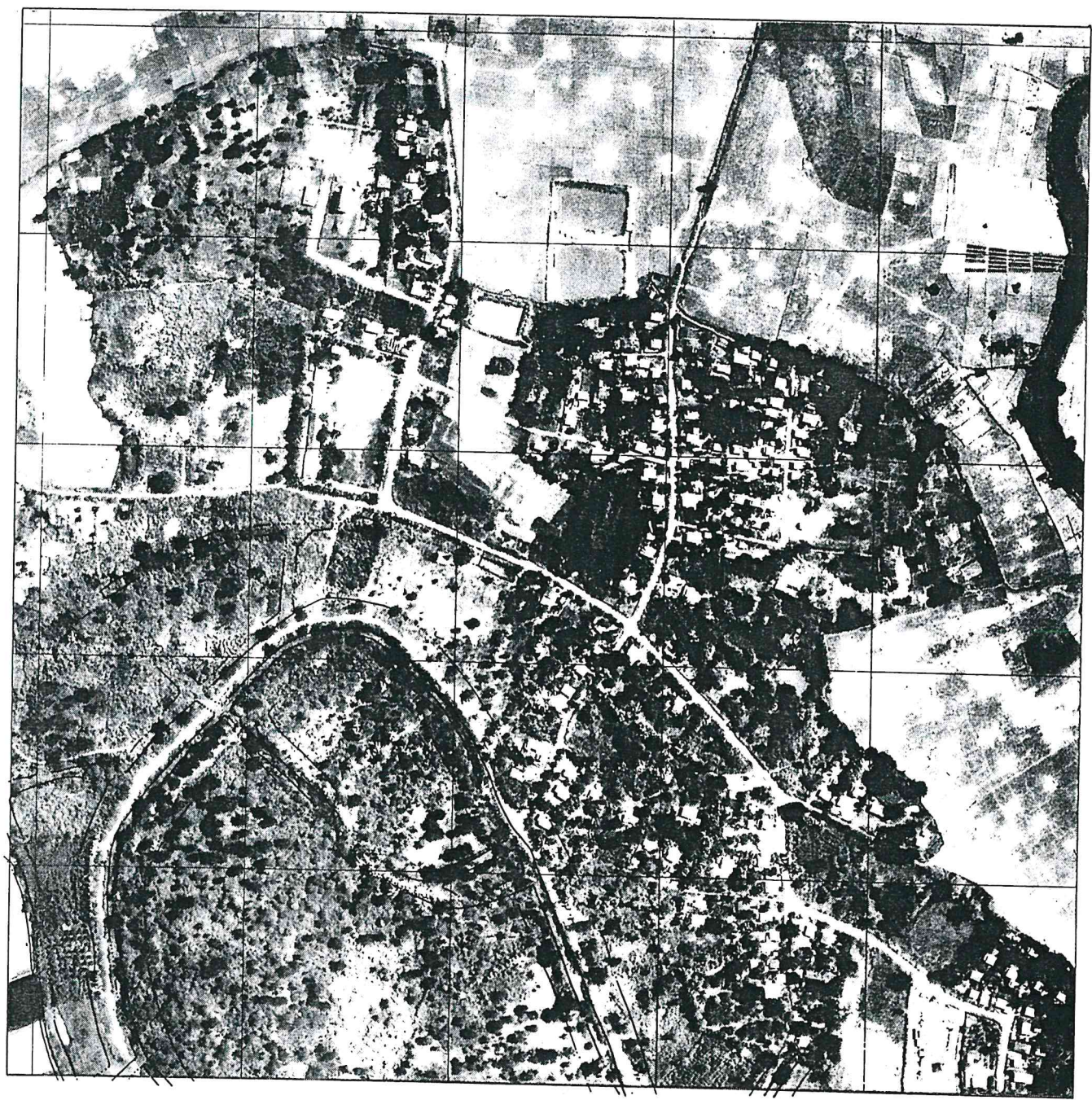
แผนที่แสดงขอบเขตกำแพงเมือง-คูเมือง

- แนวเขตกำแพงเมือง-คูเมือง
- แนวเขตกำแพงเมือง-คูเมืองโดยประมาณ
- □ □ □ แนวที่ไม่สามารถกำหนดขอบเขต
- กำแพงเมือง-คูเมืองสูญไปทางอากาศ (ใช้ชื่อว่าคูเมือง, กำแพงคูเมืองแทนเมือง)

สารบัญแผนที่รูปถ่ายทางอากาศซีทีเอ็ม

ระวาง 4947 II

9420	9620	1	2
		3	4
9418	9618	5	6



2119200 mN

597200 mE

สารบัญแผนผังรูปถ่ายทางอากาศยูทึเอ็ม
ระวาง 4947 II

9420	9620
1	2
3	4
9418	9618
5	6

แผนที่แสดงขอบเขตกำแพงเมือง-อุเม็ง

- แนวค้ำกำแพงเมือง-อุเม็ง
- แนวค้ำกำแพงเมือง-อุเม็ง โดยประมาณ
- □ □ □ แนวที่ไม่สามารถกำหนดขอบเขต
- กำแพงเมือง-อุเม็งซึ่งสูญไปทางอากาศ
(สีเขียวคือแนวคู , สีแดงคือแนวกำแพงเมือง)

มาตราส่วน 1 : 4,000

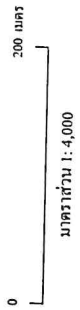


แผนที่รูปถ่ายทางอากาศยูทึเอ็ม โซนที่ 47
เลขที่ 9418 ,9420, 9618 ,9620
ระวาง 4947 II มาตราส่วน 1:4,000
กรมที่ดิน พ.ศ. 2529



2118200 mN

596200 mE.



แผนที่รูปถ่ายทางอากาศชุดที่ 47
 เลขที่ 9418, 9420, 9618, 9620
 ราวาง 4947 II มาตราส่วน 1:4,000
 กรมที่ดิน พ.ศ. 2529

แผนที่แสดงขอบเขตกำแพงเมือง-คูเมือง

- แนวกำแพงเมือง-คูเมือง
- แนวเขตกำแพงเมือง-คูเมือง โดยประมาณ
- □ □ □ แนวที่ไม่สามารถกำหนดขอบเขต
- กำแพงเมือง-คูเมืองอยู่ใต้ภาพถ่ายทางอากาศ (สีเขียวคือแนวคู, สีแดงคือแนวกำแพงเมือง)

สารบัญแผนรูปถ่ายทางอากาศชุดที่ 47
 ราวาง 4947 II

9420	9620		
		1	2
		3	4
9418	9618		5
			6