

7โครงการ'คมนาคม'ชงกรม.สัญจรได้

●พัฒนาทางบก-น้ำ-ราง-อากาศ

●เพิ่มเส้นทางเที่ยวทะเลอันดามัน

รายงานข่าวจากกระทรวงคมนาคม(คค.) แจ้งว่า วันที่ 16 พ.ย.นี้ กระทรวงคมนาคมเตรียมเสนอที่ประชุมคณะรัฐมนตรีอย่างเป็นทางการนอกสถานที่ (ครม.สัญจร) ที่ จ.กระบี่ พิจารณาแผนพัฒนาโครงข่ายคมนาคมขนส่งในพื้นที่กลุ่มจังหวัดภาคใต้ฝั่งอันดามัน 6 จังหวัด ได้แก่ กระบี่ ตรัง พังงา ภูเก็ต ระนอง และสตูล 7 เรื่องหลัก ประกอบด้วย 1.การพัฒนาจุดสาทรกรรมารีน่า โดยพัฒนาและบำรุงรักษาร่องน้ำตั้งแต่คลองปากหยา คลองดั่งช้าง และคลองขามของกรมเจ้าท่า (จท.) โดยจะบูรณาการหน่วยงานที่เกี่ยวข้องต่อไป 2.การขยายพื้นที่การให้บริการด้านสาธารณสุขของ รพ.ระนอง โดยขอใช้พื้นที่สำนักงานแขวงทางหลวงระนอง ของกรมทางหลวง (ทล.) และขอให้เร่งรัดก่อสร้างสำนักงานแขวงทางหลวงระนอง (แห่งใหม่) พื้นที่ 40 ไร่ โดยขอรับจัดสรรงบประมาณรวม 177 ล้านบาท เพื่อดำเนินการในปี 65-67

3.ให้สำนักงานนโยบายและแผนการขนส่งและจราจร (สนข.) ของบฯ ปี 67 ศึกษาระบบเชื่อมโยงโครงสร้างพื้นฐานทางบก ทางน้ำ ระบบ

ราง และอากาศ (Multimodal Transportation) เนื่องจากอยู่ระหว่างศึกษาโครงการในพื้นที่ภาคใต้ 3 โครงการ ได้แก่ 1.การจัดทำแผนโลจิสติกส์เพื่อเพิ่มประสิทธิภาพการขนส่งสินค้าเชื่อมโยงฐานการผลิตในพื้นที่เขตพัฒนาพิเศษภาคตะวันออก (EEC) กับประตูการค้าในพื้นที่ภาคใต้ จ.ระนอง 2.โครงการศึกษาความเหมาะสม ออกแบบเบื้องต้น ประเมินผลกระทบสิ่งแวดล้อมและวิเคราะห์รูปแบบโมเดลการพัฒนาการลงทุนโครงการพัฒนาโครงสร้างพื้นฐานด้านการคมนาคมขนส่งเพื่อพัฒนาระเบียงเศรษฐกิจภาคใต้เพื่อเชื่อมโยงการขนส่งระหว่างอ่าวไทยและอันดามัน และ 3.โครงการศึกษาการจัดทำโมเดลการพัฒนาโครงข่ายการคมนาคมในพื้นที่กลุ่มจังหวัดภาคกลางและภาคใต้เชื่อมโยงกับพื้นที่ระเบียงเศรษฐกิจ เพื่อสนับสนุนการพัฒนาขีดความสามารถท่าเรือเที่ยวทะเลชุมพร รวมทั้งให้กรมเจ้าท่าศึกษาโครงการจัดทำแผนแม่บทการพัฒนาท่าเรือกลุ่มจังหวัดภาคใต้ฝั่งอันดามันให้เป็นศูนย์กลางด้านการท่องเที่ยวและการขนส่งทางทะเล (Maritime Hub) และพัฒนา



ท่าเรือชุมชนในกลุ่มจังหวัดภาคใต้ฝั่งอันดามัน โดยขอรับจัดสรรงบฯปี 66

4.ให้สำรวจข้อมูลเบื้องต้น/สำรวจออกแบบ และก่อสร้างเส้นทางในพื้นที่ จ.พังงา (ถกถ้ำเขียงเมืองโลก กลอย, ทัชเหมืองและบางม่วง) ของกรมทางหลวงชนบท (ทช.) โดยขอรับจัดสรรงบฯปี 67 ศึกษาความเหมาะสม 3 สายทางก่อนจัดลำดับความสำคัญเพื่อออกแบบ เวทินที่ดิน และก่อสร้าง 5.ศึกษาความเหมาะสมและออกแบบเบื้องต้นเส้นทางท่องเที่ยวเลียบริมชายฝั่งทะเลภาคใต้ฝั่งอันดามัน ตั้งแต่ จ.ระนอง พังงา ภูเก็ต กระบี่ ตรัง และสตูล ระยะทาง 600 กม. โดยขอรับจัดสรรงบกลางปี 65 จำนวน 95 ล้านบาท เพื่อศึกษา 18 เดือน รวมทั้งจัดทำแบบเบื้องต้นและรายงานผลกระทบสิ่งแวดล้อมเบื้องต้น (IEE) เชื่อมโยงพื้นที่ท่องเที่ยวสำคัญและพัฒนาแหล่ง

ห้องเที่ยวใหม่

6.การก่อสร้างขุดลอกและบำรุงรักษาร่องน้ำชายฝั่งทะเลโดยกรมเจ้าท่าขอรับจัดสรรงบกลางปี65 วงเงินรวม 302.63 ล้านบาท 2 ร่องน้ำ ได้แก่ 1.ร่องน้ำท่ามะตัง จ.สตูล วงเงิน 140.23 ล้านบาท ขุดลอกร่องน้ำลึก 4-4.5 เมตร ยาว 18 กม. และ 2.ร่องน้ำกันตัง จ.ตรัง วงเงิน 162.40 ล้านบาท ร่องน้ำลึก 3.5-6.5 เมตร ยาว 30.8 กม.

และ 7. การยกระดับสนามบินนานาชาติกระบี่เป็นศูนย์กลางขนส่งสินค้า(CargoHub) กรมท่าอากาศยาน (ทช.) ขอรับการจัดสรรงบฯ ศึกษา เพื่อให้ จ.กระบี่ เป็นศูนย์กลางการพักสินค้าและเป็นศูนย์กลางกระจายสินค้าจากอุตสาหกรรมเกษตร ประมงและอุตสาหกรรมที่เกี่ยวข้อง จากปัจจุบันรองรับการขนส่งสินค้าได้ 1,600 ตันต่อปี.

รัฐอัดฉีด3.7ล้านล้าน ดันจีดีพีปีหน้าโต4%

อ่านต่อหน้า | 4

รัฐอัดฉีด3.7ล้านล้าน ดันจีดีพีปีหน้าโต4%

ผู้จัดการรายวัน360° - สศช.แถลงจีดีพีไตรมาส 3 ปี 64 ติดลบ 0.3% เจอพิษโควิด-19 ทำการบริโภค การลงทุนหดตัว แต่ยังดีได้ส่งออกช่วย คัดทิ้งปีโต 1.2% ส่วนปี 65 ตั้งเป้า 3.5-4.5% ด้าน "อาคม" มั่นใจปีหน้าโต 4% หลังมีเงินอัดฉีดเศรษฐกิจกว่า 3.7 ล้านล้านบาท และการท่องเที่ยวฟื้นตัว "คลัง" เปิดขายพันธบัตรออมทรัพย์ 10,000 ล้าน ผ่านแอปฯ เป้าตั้งแค่ 12 นาทีเกลี้ยง กองปราบส่งตัวผู้ต้องหา 136 คน ทูจรีตเราเที่ยวด้วยกันให้อัยการฟ้อง แยมเฟส 3 เริ่มพบตุ๊กตักแล้ว

นายอนุชา พิชยนันท์ เลขาธิการสภาพัฒนาการเศรษฐกิจและสังคมแห่งชาติ (สศช.) เปิดเผยว่าเศรษฐกิจไทยไตรมาสที่ 3 ของปี 2564 ติดลบ 0.3% ลดลงจากไตรมาสก่อนหน้าที่ขยายตัว 7.6% เนื่องจากได้รับผลกระทบจากการแพร่ระบาดของโควิด-19 ทำให้ประชาชนระมัดระวังการใช้จ่าย และยังได้รับผลกระทบจากการลงทุนที่ติดลบ 0.3% การลงทุนภาครัฐ ลดลง 6% การบริโภคเอกชน ลด 3.2% แต่การส่งออกขยายตัว 15.7% ทำให้เศรษฐกิจไทยโดยรวมในช่วง 9 เดือนของปี 2564 ขยายตัวได้ 1.3%

ทั้งนี้ สศช.คาดการณ์เศรษฐกิจไทยปี 2564 จะขยายตัวได้ 1.2% จากครั้งล่าสุดที่ประเมินไว้ช่วงเดือนส.ค.2564 ว่าจีดีพีจะขยายตัวได้ในกรอบ 0.7-1.2% ค่ากลางอยู่ที่ 1% เงินเฟ้อเพิ่มขึ้น 1.2% และบัญชีเดินสะพัดมีแนวโน้มขาดดุล 2.5% ต่อจีดีพีเทียบกับการเกินดุล 4.0% ต่อจีดีพีในปี 2563

สำหรับปี 2565 คาดว่าเศรษฐกิจไทยจะขยายตัวได้ 3.5-4.5% โดยมีปัจจัยสนับสนุนจากการฟื้นตัวของภาคการผลิต การบริโภค หลังจากสถานการณ์โควิด-19 คลี่คลายจากการฉีดวัคซีน การฟื้นตัวของภาคการท่องเที่ยว จากมาตรการผ่อนคลายรับนักท่องเที่ยวต่างชาติ การส่งออกยังคงขยายตัวได้ดี และมีการเร่งเบิกจ่ายงบประมาณภาครัฐ และการใช้จ่ายภายใต้ พ.ร.ก.เงินกู้ โดยการส่งออก จะขยายตัว 4.9%

การอุปโภคบริโภค เพิ่ม 4.3% การลงทุนภาคเอกชน เพิ่ม 4.2% เงินเฟ้อ เพิ่ม 0.9-1.9% และดุลบัญชีเดินสะพัดเกินดุล 1.0% ของจีดีพี

นายอาคม เติมพิทยาไพสิฐ รมว.คลัง กล่าวว่ามีแผนเศรษฐกิจไทยในปี 2564 จะขยายตัว 1% และเพิ่มเป็น 4% ในปี 2565 โดยมีปัจจัยสนับสนุนจากการส่งออก ที่ไทยยังมีขีดความสามารถในการแข่งขัน เม็ดเงินของภาครัฐจะเข้าสู่ระบบเศรษฐกิจ 3.7 ล้านล้านบาท เป็นงบประมาณ 3.1 ล้านล้านบาท จากพ.ร.ก.กู้เงินเพิ่มเติม 5 แสนล้านบาท ซึ่งจะกู้ในปี 2565 ประมาณ 3 แสนล้านบาท และงบลงทุนรัฐวิสาหกิจ 3 แสนล้านบาท ที่จะลงทุนในโครงสร้างพื้นฐาน ทั้งรถไฟฟ้า รถไฟทางคู่ รถไฟความเร็วสูง พลังงานทดแทน โครงสร้างพื้นฐานด้านดิจิทัล และภาคการท่องเที่ยวที่จะฟื้นตัวขึ้น จากการเปิดประเทศ

นางแพตริเซีย มงคลวนิช ผู้อำนวยการสำนักงานบริหารหนี้สาธารณะ (สบน.) กล่าวว่า การจำหน่ายพันธบัตรออมทรัพย์รุ่น "ออมไปด้วยกันบนวอลเล็ท สบม." 2 รุ่นอายุ ได้แก่ รุ่นอายุ 5 ปี และรุ่นอายุ 10 ปี อัตราดอกเบี้ยแบบขั้นบันได ที่ขายผ่านแอปพลิเคชัน "เป๋าตัง" ประสบความสำเร็จและได้รับการตอบรับจากประชาชนเป็นอย่างดี จำหน่ายได้ครบ 10,000 ล้านบาท หลังเปิดจำหน่ายได้เพียง 12 นาที

ที่กองบังคับการปราบปราม (บก.ป.) พนักงานสอบสวน บก.ป. ได้นัดผู้ต้องหาในคดีทุจริตโครงการเราเที่ยวด้วยกัน จำนวน 2 ล้านบาท ผู้ต้องหา 136 คน มาพบ เพื่อส่งตัวผู้ต้องหา พร้อมสำนวนการสอบสวน ส่งพนักงานอัยการสำนักคดีเศรษฐกิจและทรัพยากรพิจารณาตามกฎหมาย โดยมีมูลค่าการทุจริตเกือบ 100 ล้านบาท จากการทุจริตในภาพรวมที่ตรวจสอบพบกว่า 1,000 คดี ความเสียหายกว่า 2,000 ล้านบาท ที่กำลังอยู่ระหว่างการดำเนินการ และยังคงพบว่ามีโครงการเราเที่ยวด้วยกัน เฟส 3 เริ่มมีการทุจริตเกิดขึ้นแล้ว.

การจัดสรรงบประมาณ ราชจ่ายรัฐบาล 2555-2564

งบประมาณราชจ่ายรัฐบาล เป็นตัวแปรที่สำคัญสะท้อนการทำงานของรัฐบาล ส่งผลกระทบต่อเศรษฐกิจ สังคมและสิ่งแวดล้อมกว้างขวาง ราชจ่ายรวมมากกว่า 3 ล้านบาท (ในปี 2562-2564) นำไปสนับสนุนกิจกรรมของหน่วยงานรัฐ จำแนกออกเป็นหลายด้าน เศรษฐกิจ สังคม สิ่งแวดล้อม วัฒนธรรม ดำเนินการโดยส่วนราชการ ท้องถิ่น องค์กรภาครัฐที่ไม่สังกัดราชการ ราชจ่ายส่วนหนึ่งเป็นค่าจ้างข้าราชการพนักงานและบุคลากรของรัฐรวมทั้งบำเหน็จบำนาญ (3 ล้านคนโดยประมาณ) ในโอกาสนี้ขอนำสถิติราชจ่ายรัฐบาลในช่วง 10 ปี (2555-2564) มาเป็นข้อสังเกตและแสดงความคิดเห็นประกอบตามสมควร

2

สำนักงบประมาณ เป็นหน่วยงานสำคัญที่ประมวลข้อมูลการใช้จ่ายของภาครัฐที่ถือว่าครบถ้วน ภายใต้ระบบข้อมูลสหเทศภาครัฐที่พัฒนามาเป็นเวลากว่าสองทศวรรษ **ตารางที่ 1** แสดงสถิติราชจ่าย-ราชจ่ายที่เพิ่มขึ้น-และร้อยละของการเปลี่ยนแปลงสะท้อนการทำงานรัฐบาลภายใต้การบริหารของ 2 นายกรัฐมนตรี โดยมีข้อสังเกตความอ่อนไหวของการเปลี่ยนแปลง (ร้อยละ) เช่น ปี 2560 ราชจ่ายเพิ่มขึ้นน้อยมาก ในทางตรงกันข้ามปี 2561 และ 2563 อัตราการเพิ่มขึ้น 5%-6%

ประเมินเป็นภาพรวม นโยบายการคลังและงบประมาณของไทยเราดำเนินการอย่างระมัดระวัง (มีวินัยทางการคลัง) เพราะมีขั้นตอนพิจารณาครอบคลุมจากหลายฝ่าย นอกเหนือจากสำนักงบประมาณ ยังมีอีก 3 หน่วยงานหลักร่วมกันพิจารณาและให้ความเห็น คือ ธนาคารแห่งประเทศไทย กระทรวงการคลัง และสำนักงานคณะกรรมการพัฒนาเศรษฐกิจและสังคมแห่งชาติ ในเบื้องต้น คณะรัฐมนตรี สถาผู้แทนราษฎรและวุฒิสภา ร่วมกันพิจารณาในชั้นกลางและชั้นสุดท้าย ก่อนประกาศเป็นพระราชบัญญัติงบประมาณแผ่นดิน หมายถึงผ่านความเห็นของผู้เชี่ยวชาญหลายสาขาและข้าราชการการเมือง นอกจากนั้นยังมีกรอบกฎหมาย (พ.ร.บ.วินัยการคลัง พ.ร.บ.บริหารหนี้ฯ และกฎหมายอื่นหลายฉบับ)

3

จะอย่างไรก็ตาม รัฐบาลซึ่งมีอำนาจบริหารประเทศมีส่วนสำคัญไม่น้อยในการกำหนด **"นโยบายราชจ่าย"** เพื่อบรรลุเป้าหมาย/แผนพัฒนาประเทศตามที่แถลงต่อรัฐสภา การอ่านหรือแปลความตัวเลขราชจ่ายจึงต้องดูละเอียดคือองค์ประกอบของราชจ่าย (ประเภทหรือหมวดราชจ่าย) สะท้อนลำดับความสำคัญของการกำหนดราชจ่ายของแต่ละรัฐบาล สถิติใน **ตารางที่ 2**

สะท้อน ร้อยละของราชจ่ายรวม (%) จำแนกหมวดใหญ่ออกเป็น 6 หมวด คือ การบริหารทั่วไป การป้องกันประเทศและรักษาความสงบเรียบร้อย เศรษฐกิจสิ่งแวดล้อม สาธารณสุข การศึกษา และสังคม/ศาสนา ในช่วง 2555-2557 ถือว่ากำหนดโดยรัฐบาลยิ่งลักษณ์ ชินวัตร ช่วงหลัง 2558-2564 โดยรัฐบาลพลเอกประยุทธ์ จันทร์โอชา

มีข้อสังเกตอย่างน้อย 3 ประการ **ประการแรก** ราชจ่ายการบริหารทั่วไป-ป้องกันประเทศและรักษาความสงบรวมกัน 35%

โดยประมาณ เป็นราชจ่ายบุคลากรภาครัฐรวมทั้งบำเหน็จบำนาญ เป็นสำคัญ ค่อนข้าง **"ตายตัว"** จึงเปลี่ยนแปลงไม่มากในแต่ละปี **ประการที่สอง** สัดส่วนราชจ่ายด้านเศรษฐกิจคิดเป็นสัดส่วนร้อยละ 25 โดยประมาณ สองรายการนี้รวมกันเท่ากับ 60% ส่วนที่เหลือ 40% เป็นการจัดสรรสามรายการคือสาธารณสุข การศึกษา สังคมศาสนาและวัฒนธรรม

ประการที่สาม จากตารางที่ 2 สังเกตเห็นแนวโน้มที่ชัดเจน คือ ก) สัดส่วนราชจ่ายด้านการศึกษาลดลงอย่างมากในรัฐบาลพลเอกประยุทธ์ จันทร์โอชา จากร้อยละ 20.6% เหลือร้อยละ 14.7% ข) ราชจ่ายด้านสังคมศาสนาและวัฒนธรรมเพิ่มขึ้นจาก 6.7% เป็น 14.5%

รูปกราฟที่ 3 แสดงราชจ่าย 3 หมวดดังกล่าวถึง กราฟนี้ส่ง **"สัญญาณ"** ที่น่าวิเคราะห์เชิงลึกในโอกาสต่อไป เพราะเป้าหมายของนโยบายแตกต่างกัน **"ผู้รับประโยชน์"** จากราชจ่ายรัฐบาลเป็นคนละกลุ่มอย่างกว้างๆ เรียกว่า 3 กลุ่ม กลุ่มผู้เจ็บป่วย กลุ่มเด็กและเยาวชน กลุ่มผู้สูงอายุ

มติชน

Matchon
Circulation: 950,000
Ad Rate: 1,100

Section: First Section/-

วันที่: อังคาร 16 พฤศจิกายน 2564

ปีที่: 44

ฉบับที่: 15955

หน้า: 12(ล่าง)

Col.Inch: 127.72 Ad Value: 140,492

PRValue (x3): 421,476

คลิป: ชาว-ดำ

หัวข้อข่าว: การจัดสรรงบประมาณ ราชจ่ายรัฐบาล 2555-2564

ตารางที่ 1

ปีงบประมาณ	งบประมาณรายจ่าย พันล้านบาท	การเปลี่ยนแปลง ล้านบาท	ข้อสังเกต ร้อยละ	
2555	2,380			รัฐบาลยิ่งลักษณ์
2556	2,400	20,000	0.83	
2557	2,525	125,000	4.95	
2558	2,575	49,999	1.94	รัฐบาล พลเอกประยุทธ์
2559	2,720	145,000	5.33	
2560	2,733	13,002	0.48	
2561	2,900	166,998	5.76	
2562	3,000	100,001	3.33	
2563	3,200	199,999	6.25	
2564	3,286	85,964	2.62	

ตารางที่ 2

ปีงบประมาณ	การบริหาร	ป้องกัน/ภายใน	เศรษฐกิจ	สาธารณสุข	การศึกษา	สังคมและศาสนา
ร้อยละของยอดรายจ่ายรวม						
2555	24.02	12.59	27.12	9.26	18.68	8.33
2556	20.86	13.42	25.25	10.62	20.58	9.28
2557	22.98	13.12	23.77	10.02	20.54	9.57
2558	22.40	13.55	23.60	10.14	20.62	9.69
2559	21.56	13.99	23.65	10.08	20.21	10.51
2560	21.99	14.04	22.90	10.79	19.64	10.65
2561	21.44	13.90	23.97	10.42	18.05	12.23
2562	22.21	13.83	23.56	10.38	17.01	13.00
2563	23.46	13.41	24.98	9.14	15.43	13.59
2564	22.42	12.55	25.36	10.47	14.69	14.52
รวม	22.33	13.44	24.42	10.13	18.55	11.14

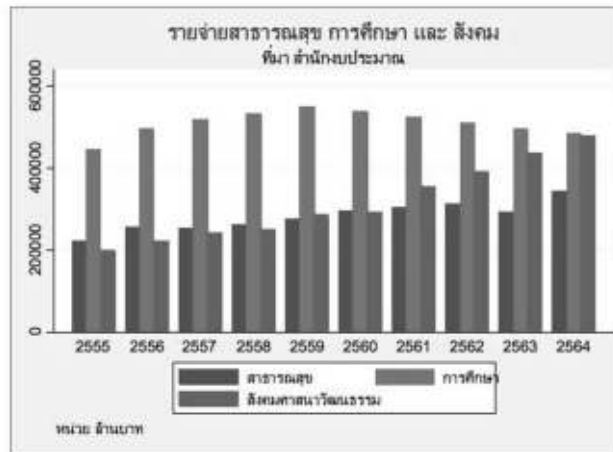
ที่มา : สำนักงบประมาณ

4
ในการวิเคราะห์แนวโน้มและสัดส่วนรายจ่ายรัฐบาล จำเป็นต้องคำนึงถึงปัจจัยภายนอกซึ่งกระทบต่อการทำงานของรัฐบาล เช่น สถานการณ์โรคระบาด นอกจากนี้คำนึงถึง “ปัจจัยภายใน” “ปัจจัยการเมือง” “ปัจจัยเชิงสถาบัน” ล้วนมีส่วนกำหนดการจัดสรรรายจ่ายรัฐบาลซึ่งคล้ายเป็นเกมการเมืองอย่างหนึ่ง ผู้เล่นเกมประกอบด้วยหน่วยงานภาครัฐ กรมหรือฐานะเทียบเท่ากรมจำนวนมากกว่า 300 กรม สังกัดราชการส่วนกลาง นอกจากนี้มีหน่วยราชการท้องถิ่นจำนวนกว่า 7 พัน

องค์กร ซึ่งล้วนมีความต้องการรับเงินสนับสนุนจากงบประมาณแผ่นดิน

สาระสำคัญของบทความสั้นนี้ เพื่อสื่อสารว่าการวิเคราะห์องค์ประกอบรายจ่ายภาครัฐ ช่วยให้เข้าใจการกำหนดนโยบายรัฐบาลได้มาก ยังมีหัวข้อวิจัยที่น่าจะสืบค้นหลายหัวข้อ เช่น การจัดสรรรายจ่ายสนับสนุนราชการส่วนกลาง ส่วนท้องถิ่นส่วนใดมีประสิทธิภาพต่อนโยบาย ควรจะวัดประสิทธิผลของรายจ่ายเปรียบเทียบข้ามหน่วยงาน ซึ่งเป็นเรื่องยากแต่ท้าทายและคุณประโยชน์สูง

กราฟที่ 3



ปัจจุบันเรามีระบบข้อมูลสนเทศภาครัฐที่ดีแต่มีข้อสังเกตว่าขาดการวิเคราะห์เชิงลึกและอย่างเป็นกลาง โดยรวมคือเราควรจะพัฒนานักวิเคราะห์งบประมาณให้สามารถนำ "ข้อมูลขนาดใหญ่" มาสร้างเครื่องชี้วัด วัดประสิทธิภาพการจัดสรร กำหนดองค์ประกอบของรายจ่ายภาครัฐที่มาจากภาษีอากรของประชาชนทุกคน

ดิเรก ปัทมสิริวัฒน์